

ピクミン3

1 しょう まえ
ご使用になる前に

準備する

2 コントローラーとサウンドについて

3 インターネットでできること

4 ほごしゃ かた
保護者の方へ

はじめに

5 はじ
ゲームの始めかた

操作方法

6 ゲームパッド Wii U GamePad (そうさタッチペン操作)

7 ゲームパッド Wii U GamePad (そうさクラシック操作)

8 Wiiリモコン+ヌンチャク

9 プロ Wii U PROコントローラー

かく各モードでのアドバイス

10 ストーリー

11 ミッション

12 | **ビンゴバトル**

13 | **ビンゴバトルのアイテム**

たんさく てび
探索の手引き

14 | **知^しっておきたいテクニック**

ついか
「ミッション追加ステージ」について

15 | **「ミッション追加ステージ」(有^{ゆうりょう}料^{こうにゆう})を購入する**

せいひん
この製品について

16 | **権^{けんり}利^{ひょうき}表記^{など}**

こま
困^{こま}ったときは


17 | **お問^とい合^あわせ先^{さき}**

1

しよう まえ
ご使用になる前に

でんし せつめいしょ
この電子説明書をよくお読みいただき、ただ つか
正しくお使いく
ださい。

あんぜん しよう
安全に使用するために

Wii Uメニューの  (あんぜん しよう
安全に使用するために)は、ご
しよう まえ かなら よ
使用になる前に必ずお読みください。ここには、お客様
けんこう あんぜん たいせつ ないよう か
の健康と安全のための大切な内容が書かれています。
しよう かた ちい こさま ばあい ほごしゃ かた
ご使用になる方が小さなお子様の場合は、保護者の方が
よ せつめい
よく読んでご説明ください。



使用できるコントローラー

本体に登録した、次のいずれかのコントローラーを使用します。



Wiiリモコン
+ ヌンチャク



Wii U
GamePad



Wii U PRO
コントローラー

- ※ 2人で遊ぶ場合は、コントローラーが2つ必要です。
- ※ Wii U GamePadは、1台しか登録できません。
- ※ Wiiリモコンの代わりに、Wiiリモコンプラスも使用できます。
- ※ WiiリモコンまたはWiiリモコンプラスを使用する場合は、センサーバーが必要です。くわしくはWii U取扱説明書(冊子)の「センサーバーの設置」の項目をご覧ください。

コントローラーの登録方法

HOMEボタンメニューで「コントローラーの設定」を選べると、右の画面が表示されます。「登録」を選んだあと、画面の案内に従って操作してください。




コントローラーの補正について

接続時にコントローラーのスティックが正しく反応しないときは、(A) (B) (+) (-) を同時に3秒以上押し続けることで補正できます。

- ※ くわしくはWii U取扱説明書(冊子)の「コントローラーを補正する」をご覧ください。

サウンドの再生方式について

このゲームは、サラウンド(リニアPCM 5.1ch)に対応しています。サラウンドを楽しむ場合は、Wii Uメニュー

の  (ほんたいせってい 本体設定) で 「テレビ」 を えら 選び、サウンドの さいせい 再生
ほうしき 方式を 「サラウンド」 にしてください。


※ このソフトをサラウンドで たの 楽しむためには、HDMI® たんし 端子を
とうさい 搭載したAVサラウンドアンプとWii U ほんたい 本体をHDMIケーブル
で せつそく 接続してください。アンプ側の がわ 設定や せってい 接続方法 せつそくほうほう については
アンプの とりあつかいせつめいしょ 取扱説明書 らん をご覧ください。



インターネットに接続すると、次のことがお楽しみいただけます。



メンバーズ 利用 Miiverseの利用

インターネットに接続して  (Miiverse) を利用すると、次のことができます。

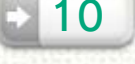
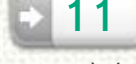
カメラモード  で撮影したゲーム内のスナップショットに、絵や文字をつけて投稿ができます。投稿した内容はMiiverseで見ることができます。

※ インターネットに接続して、あらかじめMiiverseの設定を行う必要があります。

※ インターネット接続については、Wii U取扱説明書 (冊子) の「インターネット設定」の項目をご覧ください。

※ Miiverseについては、Wii U電子説明書の「Miiverse」の項目をご覧ください。Wii U電子説明書は、Wii Uメニューで  を押し、HOMEボタンメニューで  (説明書) を選ぶと表示されます。

せかい さんか 世界ランキングへの参加

「ストーリー」  や「ミッション」  をクリアしたときのベストスコアで、ランキングに参加できます。ランキングに参加すると、世界中のプレイヤーの中でどれくらいの位置にいるかわかります。


※ ランキングをみるための「ランキング」ボタンは、「ストーリー」や「ミッション」をクリアすると、結果画面などに表示されます。


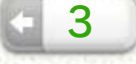

つか こうにゅう 「ミッション追加ステージ」の購入

ミッション選択画面で「ミッション追加ステージ」を購入できます。 



ここは おとなのひとに みてもらってください

お子様の使用を制限したい場合は、Wii Uメニューの 
(保護者による使用制限)で、制限したい項目を選んでください。このソフトでは、以下の内容を制限できます。

項目名	制限したい内容
ゲームソフト の通信機能	いつの間に通信を利用した世界ランキングの受信や、ベストスコアの送信を制限することができます。  3
ニンテンドーe ショップ等での 商品やサービスの 購入	「ミッション追加ステージ」の購入を制限することができます。  3
Miiiverseの使用	カメラモードで撮影したときに、画像やコメントを投稿できる機能を「投稿のみ制限する」または「投稿・閲覧を制限する」で制限できます。  3





タイトルメニュー



プレイするモードを選びます。

※ セーブデータが作られていなければ、ストーリーが
始まります。

ストーリー

→ 10

食料を回収しながら、ピクミンたちと惑星を探索します。
(1人で遊びます)

ミッション

→ 11

時間内にお宝をあつめたり、原生生物をたおしたりします。
(1人か2人協力で遊びます)

ビンゴバトル

→ 12

1Pと2Pがピクミンを引き連れ、ビンゴで対戦します。
(2人対戦で遊びます)

つづきから遊ぶ

日付が表示されたデータを選ぶと、「ストーリー」を
つづきから遊べます。

Ⓕの左右で過去の日付も選べ

ます。

※ 過去の日付で遊んで1日の終わりにセーブすると、



あそ びづけ こじつ しょうきよ
遊んだ日付より後日のデータは消去されます。

※ 過去の日付に戻るときは、内容を十分にご確認ください。
しょうきよ もと もと
消去されたデータは元に戻せません。

データの保存（セーブ）について

ゲームの進行状況は、「ストーリー」での1日の終わりや、「ミッション」や「ビンゴバトル」を終了したときに自動的にセーブされます。





ゲームパッド
Wii U GamePad (タッチペン操作) で遊ぶと
その操作方法です。

※ポーズメニューで、タッチペン操作とクラシック操作
の切り替えができます。

タッチペンモード画面

タッチペン操作は、主に「タッチペンモード画面」で行
います。



1 カイサンボタン

※ ロックオン中は「トツゲキボタン」になります。

2 アプリ起動ボタン

アプリモード画面 → 10 を表示します。

※ タッチペンモード画面に戻る場合は、「アプリ終了ボ
タン」をタッチします。

3 リーダーの切り替え

※ 自分の隊列の中にいるリーダーについては、アイコン
が表示されません。

4 ゲキカラボタン

※ 「ストーリー」では、ピキノツユクサの実を10個集め
ると表示されます。

きほん そうさ リーダーの基本操作

いどう
移動



うご
カーソルを動かす

タッチしてスライド

ふえ よ
笛で呼ぶ



(カーソルがピクミンに
あっているとき)

な
投げる



すばや はな
素早くタッチして離す

かいさん
解散



「カイサンボタン」をタッチ

ひ め
引っこ抜く



(ピクミンの芽のそばで)

き か
リーダーの切り替え

「リーダーの切り替え」をタッチ/
+ (隊列にいないとき)

な
投げるピクミンやプ
レイヤーを選ぶ

+ / L (タッチしていないとき)

おうよう そうさ リーダーの応用操作

パンチ



(投げられるキャラクターが
いない状態で原生生物に近
づいたとき)


とつげき
突撃

「トツゲキボタン」をタッチ
(ロックオン状態で)

ゲキカラスプレーを
つか
使う

「ゲキカラボタン」をタッチ（ゲ
キカラスプレーの残り数があると
のこ すう
き）

よける

（ヨケ笛ぶえを手てに入れてから）

● ビンゴバトルのみ

アイテムつかを使う

「アイテムボタン」をタッチ（ア
イテムがストックされていると
き）

カメラそうさほうほうの操作方法

見たい方向ほうこうに視点してんを
むける

タッチして端はしまでスライド


視点してんをまわす



視点してんを自由じゆうにまわす



ロックオン

 お押しお続けるつづ（カーソルが
たいしょう
対象たいしょうにあっているとき）

メニューそうさほうほうの操作方法

項目こうもくの選択せんたく



決定けつてい

タッチして離はなす/

ポーズメニューを
ひら
開く



ゲームパッドあそのみで遊ぶ

ゲームパッドの○ボタンで、ゲームパッドのみで遊ぶあそようになります。

※ 元もとに戻もどす場合も、○ボタンおを押おします。

がめん ジョーパッド
レーダー画面(GPAD)
き か
に切り替える

きどう
「アプリ起動ボタン」をタッチ
ゲームパッド あそ
(GamePadのみで遊んでいると
き)





ゲームパッド
Wii U GamePad (クラシック操作) で遊ぶと
その操作方法です。

リーダーの基本操作

移動/
移動/

カーソルを動かす



カーソルだけ動かす



カーソルをプレイヤー
一位置に戻す



カーソルの吸着



(カーソルの近くに吸着できる対象があるとき)

笛で呼ぶ



投げる



解散



ゲームパッドを振る/B

引っこ抜く



(ピクミンの芽のそばで)

リーダーの切り替え



(隊列にいないとき)

な
投げるピクミンやプ
えら
レイヤーを選ぶ



おうよう そうさ リーダーの応用操作

パンチ



な
(投げられるキャラクターが
じょうたい げんせいせいぶつ ちか
いない状態で原生生物に近
づいたとき)

とつげき
突撃

ゲームパッド ぶ
GamePadを振る/Ⓑ (ロックオ
ん状態で)

ゲキカラスプレーを
つか
使う



のこ すう
(ゲキカラスプレーの残り数
があるとき)

よける



ぶえ て い
(ヨケ笛を手に入れてから)

● ビンゴバトルのみ

アイテムを使う
つか



(アイテムがストックされて
いるとき)

そうさ ほうほう カメラの操作方法

してん
視点をまわす



してん じゆう
視点を自由にまわす



ロックオン



お つづ
押し続ける (カーソルが
たいしょう あ
対象に合っているとき)

そうさ ほうほう メニューの操作方法

こうもく せんたく
項目の選択



けってい
決定



ポーズメニューを
ひら
開く



ゲームパッド あそ
GamePadのみで遊ぶ

ゲームパッド ゲームパッド あそ
GamePadの⊖ボタンで、GamePadのみで遊べるよう
になります。

※ 元に戻す場合も、⊖ボタンを押します。

ゲームパッド
レーダー画面(GPAD)
に切り替える



ゲームパッド あそ
(GamePadのみで遊んでい
るとき)





Wiiリモコン+ヌンチャクで遊ぶときの操作
方法です。

リーダーの基本操作

カーソルを動かす



Wiiリモコンを狙いたい方向
に動かす

移動



笛で呼ぶ



投げる



解散



ヌンチャクを振る

引っこ抜く



(ピクミンの芽のそばで)

リーダーの切り替え



(隊列にいないとき)

投げるピクミンやプ
レイヤーを選ぶ



リーダーの応用操作おうよう そうさ

パンチ



Ⓐ

(投げられるキャラクターがいない状態で原生生物げんせいせいぶつに近づいたとき)

とつげき
突撃



ヌンチャクを振るふる (ロックオン状態で)

ゲキカラスプレーを
つか
使う



(ゲキカラスプレーの残り数のこすうがあるとき)

よける



(ヨケ笛よけふえを手に入れてから)

● ビンゴバトルのみ

アイテムつかを使う



(アイテムがストックされているとき)

カメラの操作方法そうさ ほうほう

してん
視点をまわす



ロックオン



押し続けるおつづ (カーソルが対象たいしょうに合っているとき)

メニューの操作方法そうさ ほうほう

こうもく せんたく
項目の選択



けってい
決定



ポーズメニューを
ひら
開く



ゲームパッドゲームパッドのみで遊ぶあそぶ

ゲームパッドの⊖ボタンで、ゲームパッドのみで遊ぶようになります。

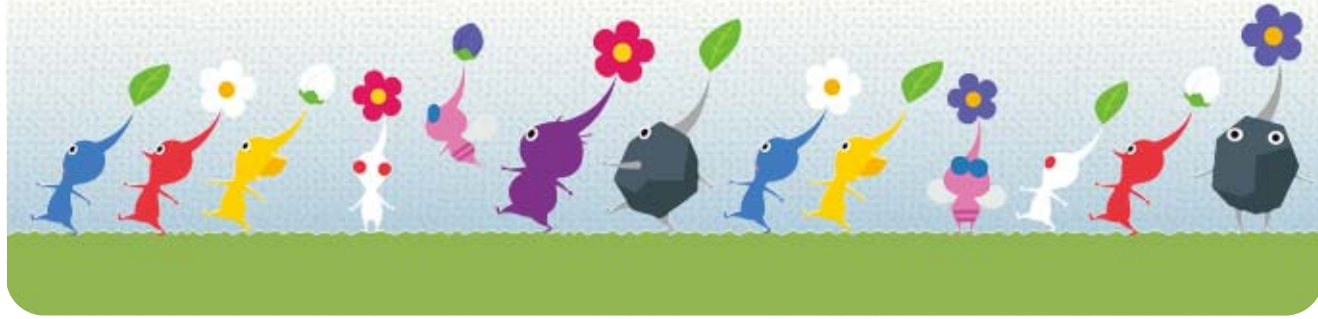
※ 元もとに戻す場合も、⊖ボタンを押します。

ゲームパッド
※ GamePadのセンサーバーをご利用ください。

ゲームパッド
レーダー画面(GPAD)
に切り替える



ゲームパッド
(GamePadのみで遊んでい
るとき)





プロ
Wii U PROコントローラーで遊ぶときの
操作方法です。

基本操作
リーダーの基本操作

移動/
移動/

カーソルを動かす



カーソルだけ動かす



カーソルをプレイヤー
一位置に戻す



カーソルの吸着



(カーソルの近くに吸着できる対象があるとき)

笛で呼ぶ



な
投げる



かいさん
解散



ひ
引っこ抜く



(ピクミンの芽のそばで)

リーダーの切り替え



(隊列にいないとき)

な
投げるピクミンやプ
えら
レイヤーを選ぶ



おうよう そうさ リーダーの応用操作

パンチ



な
(投げられるキャラクターが
じょうたい げんせいせいぶつ
いない状態で、原生生物に
ちか
近づいたとき)

とつげき
突撃



じょうたい
(ロックオン状態で)

ゲキカラスプレーを
つか
使う



のこ すう
(ゲキカラスプレーの残り数
があるとき)

よける



ぶえ て い
(ヨケ笛を手に入れてから)

● ビンゴバトルのみ

つか
アイテムを使う



(アイテムがストックされて
いるとき)

そうさ ほうほう カメラの操作方法

してん
視点をまわす



してん じゆう
視点を自由にまわす



ロックオン



お つづ
押し続ける (カーソルが
たいしょう あ
対象に合っているとき)

そうさ ほうほう メニューの操作方法

こうもく せんたく
項目の選択



けってい
決定



ポーズメニューを
ひら
開く



ゲームパッド あそ
GamePadのみで遊ぶ

ゲームパッド
GamePadの⊖ボタンで、ゲームパッド あそ
GamePadのみで遊べるよう
になります。

※ 元に戻す場合も、⊖ボタンを押します。

ゲームパッド
レーダー画面(GPAD)
に切り替える



ゲームパッド あそ
(GamePadのみで遊んでい
るとき)



ものがたり そ にち たんさく
物語に沿って1日に1つのエリアを探索するモードです。

い づ なお
行き詰まったらやり直してみる

「ストーリー」では探索を終えるたびに、1日ずつ自動的にデータがセーブされます。食料がなくなるとゲームオーバーですので、探索に行き詰まったら、過去のデータからやり直してみましよう。 ← 5



1 たいよう
太陽メーター

げんざい じかん あらか みぎ すす にち お
現在の時間を表し、右まで進むと1日が終わります。

2 プレイヤー

プレイヤーと体力です。リーダー（操作しているプレイヤー）が一番下に表示されます。

3 たんさく にっすう
探索した日数

4 のこ しょくりょう
残りの食料

しょくりょう かず たんさく
食料の数だけ探索できます。

5 かいしゅう かじつ
回収した果実

6 つぎに投げるキャラクター

ここに表示されているピクミンやプレイヤーを投げます。

7 ピクミンの数

左が引き連れているピクミンの数、右が地上に出ているピクミンの数です。

アプリモード画面




8 コンパス

タッチするとレーダーマップを北向き固定と回転で切り替えます。

9 一時停止解除

一時停止中にタッチすると、エリアを上から見た状態のまま一時停止を解除します。

10 ここまで移動

レーダーマップをタッチスライドして表示される、 の位置までリーダーが移動します。

11 ジーリーダー

タッチするとレーダーマップを表示します。

12 たんさく探索メモ

あつめたたんさくメモを開きます。

13 ピクミンインフォ

タッチするとオニヨンや地上にいる数、リーダーについてきている数など、ピクミンの状況と数を表示します。

14 果実レポート

タッチするとこれまでに回収した果実の数や果汁量、特徴などを確認できます。

15 Gカメラ

タッチするとカメラモードになり、写真を撮影できます。撮った写真はMiiverseに投稿できます。また、「ストーリー」の各エリアで撮影した最新の3枚だけが保存され、エリアセレクト画面のエリア画像になります。

16 アプリ終了ボタン

アプリを終了して、タッチペンモード画面に戻ります。

※ Wii U GamePad (タッチペン操作) のみ、表示されます。

1日の終わりに注意

1日が終わるとリーダー（プレイヤー）は宇宙船で空に戻ります。このときピクミンもオニヨンに入ってついてきま



すが、オニヨンに入れなかったピクミンは、エリアに残り原生生物に食べられてしまいます。

たす 助かるピクミン

たいれつ
隊列にいるか、オニヨンの近くちかにいる、もしくは引っこ抜かれていないピクミンは、げんせいせいぶつ原生生物に食べられず
たす
に助かります。

にち ふ かえ 1日を振り返ろう

にち お ジョーパッド
1日の終わりには、GPADの
きのお ひ たんさく
リプレイ機能でその日の探索
ふ かえ
を振り返ってみましょう。



たんさく さくせん ね 探索の作戦を練ろう

にち はじ せんない
1日の始まりには、船内での
かいわ ジョーパッド じょうほう さんこう
会話や、GPADの情報を参考
ひ たんさく
にしながら、その日の探索の
さくせん た
作戦を立てましょう。



たんさく かくにん 探索メモを確認しよう

しゅうせい そうさ
ピクミンの習性や操作ガイド
たんさく やくだ じょうほう
など、探索に役立つ情報があ
ゲームパッド
ります。Wii U GamePadの
かくにん
をタッチすると確認でき
ます。



※「探索メモ」は「ストーリー」でいろいろなことけいけんを経験する
と、項目こうもくが増えていきます。



3つのミッションにチャレンジするモードです。コントローラーが2つあれば2人で協力して遊べます。



たから お宝をあつめろ！


かじつ げんせいせいぶつ かいしゅう
果実や原生生物を回収して、コインをかせぎます。
と つぎ あそ
メダルが取れたら次のステージを遊べるようになります。



1 かせいだコイン

かじつ かいしゅう ひだり
果実やキンカイなどを回収すると、ゲージが左にス
すうじ ぶ
ライドして数字が増えます。

2 ゲキカラスプレーの残り数

と のこ すう ぶ
ゲキカラエキス（)を取ると残り数が増え、ゲ
つか
キカラスプレーが使えます。

3 せいげん じかん 制限時間

しゅうりょう
0:00になるとミッションが終了します。



げんせいせいぶつ 原生生物をたおせ！

ああ げんせいせいぶつ
できるだけ多くの原生生物をたおします。
と つぎ あそ
メダルが取れたら次のステージを遊べるようになります。



4 たおした^{げんせいせいぶつ}原生生物のポイント

たおした^{げんせいせいぶつ}原生生物のポイントが^{かさん}加算されます。

5 ^{のこ}残りの^{げんせいせいぶつ}原生生物

まだたおしていない^{げんせいせいぶつ}原生生物の^{かず}数です。



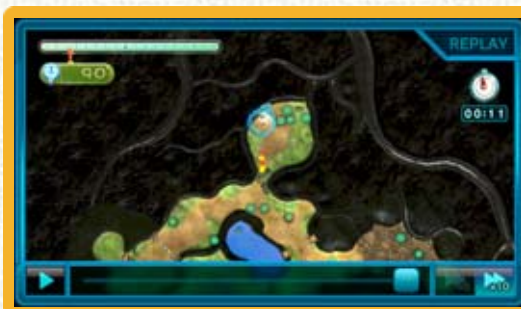
きょだいせいぶつ 巨大生物をたおせ！

「ストーリー」でたおした^{きょだいせいぶつ}巨大生物と^{たたか}戦い、できるだけ^{みじか}短い^{じかん}時間でたおす^{めざ}ことを目指します。



ふ かえ リプレイで振り返ろう

チャレンジを終えると、リプレイで振り返ることが出来ます。原生生物や果実のある場所をチェックしたりして、^{じかい}次回の^{やくだ}チャレンジに役立てましょう。





12 | ビンゴバトル

1Pと2Pがビンゴで対戦するモードです。始める前に使用するコントローラーと、3つの設定を変更できます。

※ 対戦が始まってからコントローラーを切り替えることはできません。

勝利のマカロン

「あり」にするとお互いのオニヨンのそばにマカロンが現れ、相手側のマカロンを回収すると勝ちになります。

戦い方

「1対1」だと互いにプレイヤー1体で遊び、「2対2」にするとプレイヤー2体を切り替えて遊びます。

ピクミン数

最初に引き連れるピクミンの数を変更できます。

※ 設定したピクミン数より少ない状態で始まった場合は、開始時以外の場所にピクミンが隠れています。



※ 1Pの情報はテレビ画面の左側、2Pの情報は右側に表示されます。

※ レーダーマップはGamePadにだけ表示されます。

1 ルーレット

ヤブレカブレ（チェリー）^{かいしゅう}を回収すると回り、^{まわ}
^{じどうてき}自動的に使用するアイテムが決まります。

2 アイテム

ヤブレカブレ（チェリー）^{かず}の数だけ、ルーレ
ットで決まったアイテムを使うことができます。アイ
テムを使用するには、「アイテムボタン」をタッチ
(タッチペン^{そうさいがい}操作以外は^あ) します。

3 ビンゴシート

回収したお宝や原生生物と同じマスが点灯し、タテ、
ヨコ、ナナメのいずれかの列をそろえると勝ちです。

4 アイテムボタン

タッチするとアイテムを1回使えます。

※ Wii U GamePad (タッチペン^{そうさい}操作) のみ、表示され
ます。

レーダーマップを活用しよう

集めたい果実が見つからない
ときは、レーダーマップを
活用しましょう。レーダー
マップには果実や原生生物の
場所が表示されています。



原生生物が持っている果実は？

原生生物が持っている果実は、ビンゴシ
ートで「？」と表示されます。

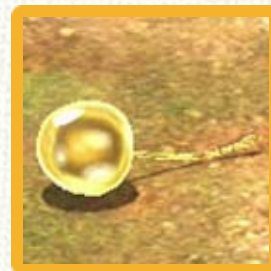


せっきょくてき つか アイテムは積極的に使おう

ヤブレカブレ（チェリー）をたくさんストックしたまま負けてしまっていないですか？アイテムの中には不利な状況を一気に逆転できるものもあるので、「アイテムボタン」をタッチ（タッチペン操作以外は \square ）して積極的に使っていきましょう。

きん と 金のヤブレカブレ（チェリー）を取ろう

金のヤブレカブレ（チェリー）を取ると、一気に最大までストックできます。見つけたら最優先で取りに行きましょう。

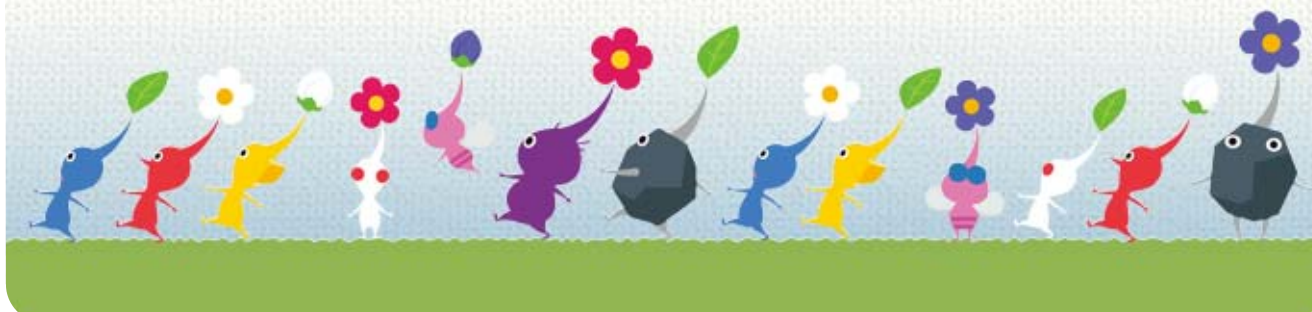


あいて 相手のピクミンをふりはらう

対戦相手のピクミンにまとわりつかれると、自分のピクミンを投げたり集合させたりすることができなくなります。早めにふりはらいましょう。



※ Wiiリモコン+ヌンチャクで操作しているときはヌンチャクを振って、GamePadやWii U PROコントローラーで操作しているときは \textcircled{L} を素早く動かして、相手のピクミンをふりはらいます。





ビンゴバトルで使えるアイテム



ピクミン+10

自分のピクミンが10匹ふえます。



レアピクミン+5

めずらしい色の自分のピクミンが5匹ふえます。



サンダー

相手の頭上にカミナリを落とし、相手をしばらく動けなくします。



チャンスだま

自分のビンゴシートのマスが、1つ点灯します。



ラクセキ

相手の近くに岩を落とします。



ゲキカラスプレー

隊列のピクミンをぐーんと強くします。



テキゼンメツ

画面内にいる原生生物をすべてたおします。
(巨大な原生生物には効果がありません)



バクダン

投げると一定時間後に爆発します。

シャッフル



あいて
相手のビンゴシートのマスを、かきまぜて並
べなおします。なら

センサーバクダン



な
投げると一定時間後に起動し、起動後は、
てきみかたかんけい ちか はんのう
敵味方関係なく近づくプレイヤーに反応して
ばくはつ かじつ さまざま
爆発します。カベや果実など様々なものに
くっつけることができます。

ワープ

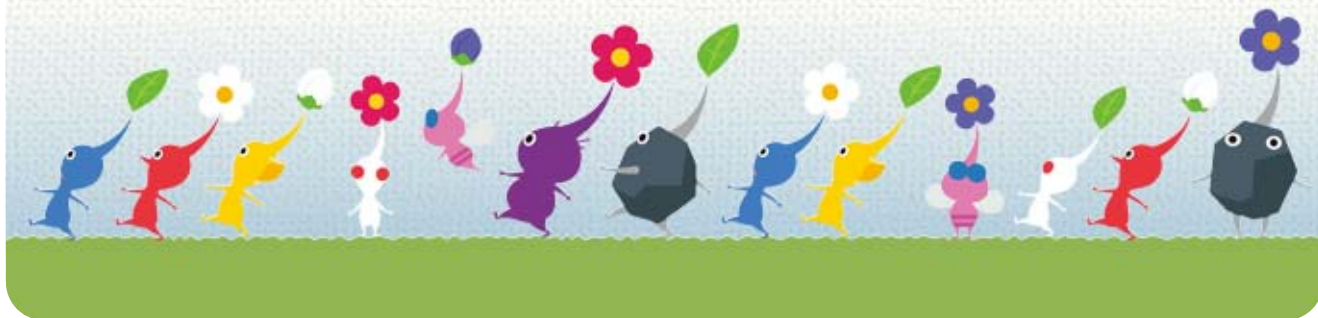


あいて
相手をどこか別の場所に飛ばします。べつ ばしょ と

勝利のマカロンリターン



しょうり
うばわれた「勝利のマカロン」が返ってきます。かえ



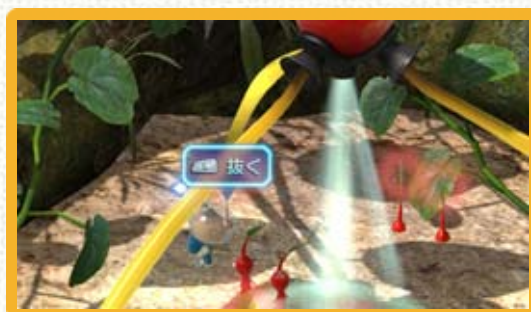
^な プレイヤーを投げる

ピクミンだけではなく、ほかのプレイヤーも段差のある場所や対岸などに投げることができます。投げられたプレイヤーをリーダーに切り替えると、探索の範囲を広げられます。



^ひ ^ぬ ピクミンを引っこ抜く

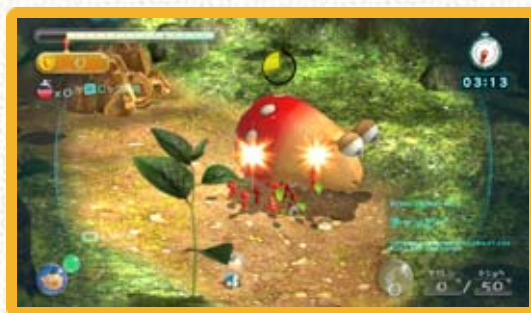
ピクミンの芽の引っこ抜きは、1度□（タッチペン操作以外はⒶ）を押すと残りは勝手に抜いてくれます。



また、フリーのプレイヤーは、近くに芽があると勝手に引っこ抜きます。

^{ぜんいん} ^{とつげき} ピクミン全員で突撃

ピクミン全員で攻撃する突撃は、カベを壊すときだけではなく、原生生物との戦いでも役に立ちます。



^{いどう} ^{つか} 「ここまで移動」を使う

GamePadのレーダーマップをタッチスライドすると「ここまで移動」ボタンが表示され、ボタンを押すとリーダーが、◆の位置まで自分で移動します。



※ エリアのどこかに落ちていたメモを拾うと、使えるようになります。

ゲキカラスプレーでピクミン大興奮だいこうふん

ゲキカラスプレーを使うとまわりまわりにいるピクミンが興奮し、しばらくのあいだ攻撃力や移動するスピードが上がりまあす。



バクダン岩の取り扱いに注意！いわ と あつか ちゅうい

ピクミンが障害物などのそばそばにバクダン岩をしかけたら、急いで集合させましょう。爆発ばくはつに巻き込まれたピクミンは死んでしまいます。



ヨケ笛を吹いて回転してよけるふえ ぶ かいてん

ヨケ笛を吹くと、ピクミンの隊列ごと素早く移動できます。原生生物の攻撃をよけるのに適しています。



インターネットを利用して、「ミッション追加ステージ」(有料)を購入することができます。

購入方法

- ① タイトルから「ミッション」に入ってから、「ミッション」を選択画面で「ニンテンドーeショップ」を選び、ニンテンドーeショップを起動します。
- ② 画面の案内に従って操作してください。
- ③ 購入後、ダウンロードが完了したら『ピクミン3』を起動しなおします。
- ④ 購入したミッションをミッション選択画面で選べるようになります。

※ ニンテンドーeショップの電子説明書は、ニンテンドーeショップの「メニュー」から「説明書」を選べると、ご覧いただけます。

※ ダウンロードの状況は、HOMEボタンメニューから確認できます。



重要

本品は著作権により保護されています。ソフトウェアや説明書の無断複製や無断配布は法律で厳重に禁じられています。違反は罰せられますのでご注意ください。なお、この警告は著作権法上認められている私的使用を目的とする行為を制限するものではありません。

本品は日本仕様のWii U本体でのみ使用可能です。法律で認められている場合を除き、商業的使用は禁止されています。

© 2013 Nintendo

Wii Uのロゴ・Wii Uは任天堂の商標です。

本ソフトウェアではDynaFontを使用しています。DynaFontは、DynaComware Taiwan Inc.の登録商標です。

本ソフトウェアでは、フォントワークス株式会社のフォントまたは同社のフォントを改変したフォントを使用しています。



Havok software is © Copyright 1999-2012 Havok.com, Inc. (or its Licensors). All Rights Reserved.

This software is based in part on the work of the Independent JPEG Group.



本製品は、PUX株式会社のソフトウェアコーデックMediaArtist®を使用しています。MediaArtist及びMediaArtistロゴはパナソニック株式会社の登録商標です。

商品・販売・取り扱いに関する お問い合わせ

お客様ご相談窓口



0570-011-120

PHS、IP電話からは 075-662-9611 におかけください。

※ 電話番号はよく確かめて、お間違いのないようお願いいたします。

※ 攻略情報についてはお答えをしておりません。

電話受付時間 / 月～金 9:00 ～ 17:00
(土、日、祝日、会社設定休日を除く)

修理に関する お問い合わせ・送り先

任天堂サービスセンター



0570-021-010

PHS、IP電話からは 0774-28-3133 におかけください。

※ 電話番号はよく確かめて、お間違いのないようお願いいたします。

電話受付時間 / 月～金 9:00 ～ 21:00
土 9:00 ～ 17:00
(日、祝日、会社設定休日を除く)〒611-0042 京都府宇治市小倉町神楽田56番地
任天堂サービスセンター

任天堂株式会社

〒601-8501 京都市南区上鳥羽鉾立町11番地1