

●安全に使用していただくために…

1 健康上のご注意

2 使用上のご注意

3 コントローラの準備

4 お問い合わせ先など

●ゲームの始めかたと終わりかた

5 はじめに

6 コントローラの使いかた

7 ゲームの始めかた

8 ゲームの終わりかた

●ゲームの遊びかた

9 待合室

10 バーバーブック

11 カットの流れ

12 上級テクニック


1 健康上のご注意

ごあいさつ

このたびはWii専用ソフト『盆栽バーバー』をお買い上げいただきまして、誠にありがとうございます。ご使用前に、この「取扱説明書」をよくお読みいただき、正しい使用方法でご愛用ください。

警告

- 健康のため、ゲームなどをお楽しみになるときは、部屋を明るくしテレビ画面からできるだけ離れて使用してください。特に小さなお子様が遊ばれるときは、保護者の方の目の届くところで遊ばせるようにしてください。
- 疲れた状態での使用、連続して長時間にわたる使用は、健康上好ましくありませんので避けてください。また、身体が平常の使用の場合でも、適度に休憩をとってください。めやすとして1時間ごとに10～15分の小休止をおすすめします。特に、高齢の方や、運動習慣のない方、心臓病・高血圧症などの循環器に既往症のある方は、十分休憩をとってください。もし、めまいや吐き気など、身体に異常を感じた場合には、直ちに使用を中止し、医師の診察を受けてください。また、お子様が使用される場合は、保護者の方が十分に注意を払ってください。
- ごくまれに、強い光の刺激や、点滅を受けたり、テレビの画面などを見たりしているときに、一時的に筋肉のけいれんや意識の喪失などを経験する人がいます。こうした症状を経験した人は、使用する前に必ず医師と相談してください。また、使用中にこのような症状が起きた場合には、直ちに使用を中止し、医師の診察を受けてください。
- 使用中にめまい・吐き気・疲労感・乗物酔いに似た症状などを感じたり、目や手・腕に疲労、不快や痛みを感じたときは、直ちに使用を中止してください。その後も不快感が続いている場合は医師の診察を受けてください。それを怠った場合、長期にわたる障害を引き起こす可能性があります。
- 他の要因により、手や腕など身体の一部に障害が認められたり、疲れている場合は、ゲームなどの操作をすることによって、症状が悪化する可能性があります。そのような場合は、使用する前に医師に相談してください。
- Wiiリモコンの振動機能について、次のことに注意してください。
 - ・ 頭部、ひじ、ひざなどの骨部や顔および腹部など、身体各部にWiiリモコンを当てて使用しないでください。皮膚などを痛める可能性があります。
 - ・ 指、手、腕などにけがや疾患があり、治療を受けている方は、絶対に使用しないでください。症状を悪化させる恐れがあります。

- ・ 長時間にわたる使用は、健康上好ましくありませんので、めやすとして30分ごとに5分以上の休憩をとってください。
 - ・ 振動を不快に感じたときは、HOMEボタンメニューのWiiリモコン設定画面で振動をOFFにしてください。振動設定のON/OFFに関しては、Wii本体取扱説明書（機能編 P.9）をご覧ください。
 - 使用中に、手や腕など、身体に疲れを感じたら必ず休憩をとってください。もし、身体に痛みや不快感が続くようであれば、直ちに使用を中止し、医師の診察を受けてください。
- 

2 使用上のご注意

事故やけが、家財の破損、故障の原因となりますので、以下の点に注意してください。

警告

- ゲーム中はWiiリモコンをしっかりと握り、手から離さないでください。また、絶対に投げたり、必要以上に振り回したりしないでください。Wiiリモコンを投げたり、必要以上に振り回して手から離れた場合、過度の力がストラップにかかりストラップが切れる恐れがあります。
- 必ず専用ストラップを手首に通して、ストッパーを調整してください。ロックレバー付きのストッパーの場合は、ロックレバーで固定してください。また、ゲーム中にストッパーが緩んだり外れたりしたときは、ゲームを中断して、ストッパーを再度調整してください。
- ゲーム中に、手や腕を振ったり、動き回る可能性がありますので、ゲームを始める前に周りには何も無いことを確認し、Wiiリモコンを振っても、Wiiリモコンとテレビとの距離が1m以上になるように、離れてください。また、複数のプレイヤーが同時に遊ぶときは、ぶつかったりしないように、十分なスペースを確保してください。
- 専用ストラップ [RVL-018] や任天堂のライセンス許諾を受けているストラップ以外は使用しないでください。
- ゲーム中、手が汗ばんできた場合は、ゲームを中断して、乾いたタオルなどで拭き取ってから再開してください。
- ストラップだけを握ってWiiリモコンを振り回すことは絶対にしないでください。
- Wiiリモコンを使用する前に、ストラップが傷んでいないか点検してください。もし、ストラップが傷んでいる場合は、Wiiリモコンの使用を中止し、必ずストラップを交換してください。
- 病院、医療機関など、無線通信が制限されている場所では、絶対に使用しないでください。
- 心臓ペースメーカーを装着されている方が使用される場合は、Wiiリモコンを心臓ペースメーカーの装着部位から22cm以上離してください。
- お子様がゲームをされる場合は、保護者の方が注意事項をよく読んでご説明いただき、目の届く所で遊ばせてください。特に小さなお子様の場合は、保護者の方が手助けをして一緒に遊んでください。

注意

- Wiiリモコンをより安全に使用していただくため、Wiiリモコンジャケットを装着して使用されることをおすすめします。

3 コントローラの準備

コントローラの持ちかた

次のように持って、操作してください。

※WiiリモコンとWiiリモコンジャケット、ストラップの装着方法については、Wii本体取扱説明書、またはWiiリモコンジャケット取扱説明書をご覧ください。



※必ず、使用するコントローラの取扱説明書もあわせてご覧ください。

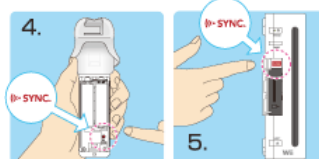
Wiiリモコンの登録方法

別売のWiiリモコンなど、新たなWiiリモコンをWii本体に登録することを「ホーム登録」といいます。ホーム登録されたWiiリモコンは、使用するWii本体の電源をOFFにしても設定が消えないため、再登録する必要はありません。次の手順に従って、ご使用になるWiiリモコンをWii本体に登録してください。

1. Wii本体の電源をONにしてください。
2. Wii本体のSDカードスロットカバーを開けてください。
3. Wiiリモコンの電池カバーを取り外してください。



4. Wiiリモコンの **SYNC** ボタンを押してください。Wiiリモコンのプレイヤーインジケータが点滅します。
※ プレイヤーインジケータの点滅は、電池の残量によって異なります。



5. プレイヤーインジケータが点滅中に、Wii本体の **SYNC** ボタンを押してください。プレイヤーインジケータが点滅し、登録が完了すると、プレイヤーインジケータが点灯します。



接続が完了すると、プレイヤー番号を示すプレイヤーインジケータが点灯します。

※ **SYNC** ボタンを10秒以上押さないでください。ホーム登録されているすべてのWiiリモコンの登録が消去されます。

6. Wii本体のSDカードスロットカバーとWiiリモコンの電池カバーを元のようにセットしてください。
※ 一時的に他のWii本体でWiiリモコンを使用したい場合は「ゲスト登録」をおすすめします。詳しくは、Wii本体取扱説明書 機能編「HOMEボタンメニュー」をご覧ください。
-

4 お問い合わせ先など

任天堂テクニカルサポートセンター
Wiiウェアのゲームとサービス全般に
関するお問い合わせ

0570-020-210 (ナビダイヤル)

PHS、IP電話からのご利用は…

03-4330-7570

- ◆ 電話番号はよく確かめて、お間違いのないようにお願いいたします。
- ◆ ゲームの攻略情報についてはお答えしておりません。
- ◆ 電話受付時間：午前9時～午後5時（祝日、会社特休日を除く）

警告

任天堂のゲームやソフトの複製は違法であり、国内及び外国の著作権法によって厳重に禁じられています。違反は罰せられますのでご注意ください。なお、この警告は、私的使用を目的とする著作権法上の権利を妨げるものではありません。また、この取扱説明書も国内及び外国の著作権法で保護されています。

WARNING

Copying of any Nintendo software or manual is illegal and is strictly prohibited by copyright laws of Japan and any other countries as well as international laws. Please note that violators will be prosecuted. This warning does not interfere with your rights for personal use under copyright laws.

本品は日本国内専用です。外国ではテレビの構造、放送方式などが異なりますので、使用できません。

FOR USE IN JAPAN ONLY. COMMERCIAL USE, UNAUTHORIZED COPY AND RENTAL PROHIBITED.

本品は日本国内だけの使用とし、また商業目的の使用や無断複製および賃貸は禁止されています。

© 2009 Nintendo

Wiiは任天堂の登録商標です。

Trademarks registered in Japan.

本ソフトウェアではDynaFontを使用しています。

DynaFontは、DynaComware Taiwan Inc.の登録商標です。

禁無断転載

RVL-WBNJ-JPN

5 はじめに

● 『盆栽パーバー』とは

パーバー（理髪店）のマスターとなり、お客さんの頭に生えた枝や葉っぱのカットをするゲームです。ハサミやクシなど、さまざまな道具を使って、お客さんが満足するスタイルに仕上げてください。



・ お客さんについて

パーバーには、村の住民が毎日お客さんとして訪れます。また、マスターが指定した日に、好きなお客さんをパーバーに呼ぶこともできます（お客さんと呼ぶことを、このゲームでは「予約をする」といいます）。パーバーに来るお客さんは、予約を含めて1日に最大5人です。



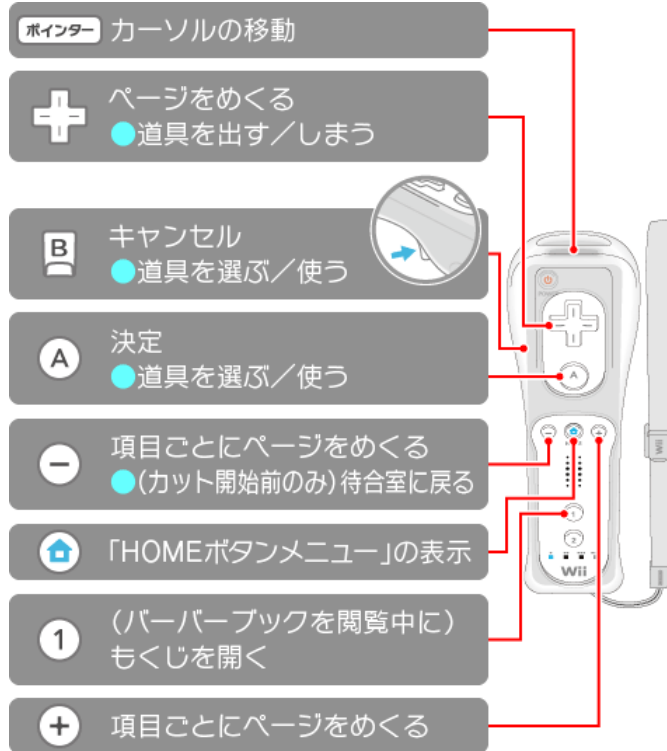
日付について

このゲームは、Wii本体のカレンダーの設定と連動しています。Wii本体の日付を変更すると、ゲーム中の日付が正常に表示されなくなる場合がありますのでご注意ください。

※Wii本体の日付を設定する方法については、Wii本体取扱説明書の機能編（Wiiオプションの項目）をご覧ください。

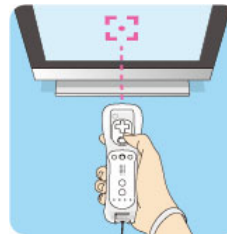
6 コントローラの使いかた

このゲームは、Wiiリモコンを縦に持って遊びます。
※●はカット（→P.11：②カットをする）中の操作
です。



ポイントする


Wiiリモコンで画面の特定の場所を指し示す操作を「ポイントする」といいます。



7 ゲームの始めかた

- **新しくゲームを始める**
ゲームを起動すると、タイトル画面に進みます。最初から遊ぶときは、「新しいデータ」を選んでください。
セーブデータ（進行状況を保存したデータ）は3つまで作ることができます。




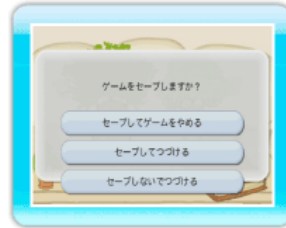
- **続きからゲームを始める**
セーブデータを選び、 を選ぶと、続きからゲームを始めることができます。（→P.8：セーブについて）




8 ゲームの終わりかた

● セーブ（進行状況の保存）について

待合室（→P.9：待合室）で（金魚のオットー）を選ぶと、ゲームをセーブすることができます。



● ゲームを終了する

ゲームを終了する場合は、を押してHOMEボタンメニューを表示し、「Wiiメニューへ」を選んでください。

※セーブを行わずにゲームを終了すると、進行状況は保存されませんのでご注意ください。

● セーブデータを削除する

セーブデータを消すときは、タイトル画面でセーブデータを選び、を選んでください。

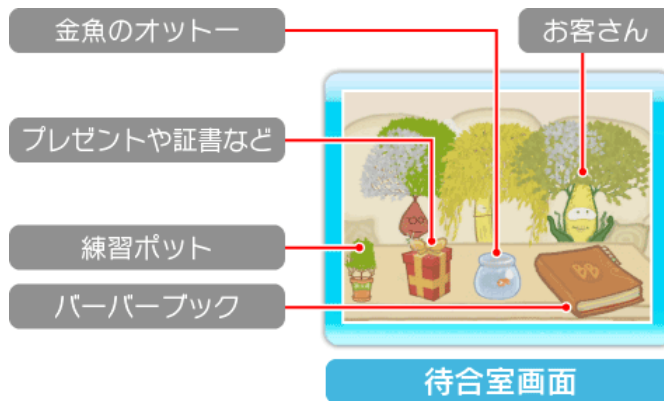
※一度消したセーブデータは、元に戻すことができないのでご注意ください。

9 待合室

● 待合室画面

ゲームを始めると、待合室が表示されます。待合室では、お客さんがカットをしてもらうのを待っています。お客さんをポイントしてⒶで選んでください。「スタイルブック」が表示されるので、スタイルを選んでカットをします。（→P.11：カットの流れ）

なお、お客さんは、予約を含めて1日に最大5人まで訪れます。



待合室のテーブルの上にある物は、ポイントしてⒶを押すと、選ぶことができます。

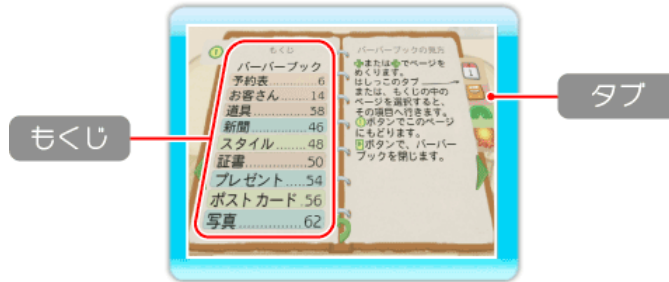
※テーブルの上にある物は、ゲームの状況によって変わります。

金魚のオットー	ゲームをセーブ（→P.8：セーブについて）します。金魚のオットーが跳ねているときは、セーブしていない情報があります。
プレゼントや証書など	イベントやカットの結果などによってもらうことができます。選ぶと、バーバーブックに記録されます。
練習ポット	スタイルブックに載っているスタイルを選び、カットの練習をすることができます。カットにかかった時間も計ることができます。（→P.11：練習ポットを使う）
バーバーブック	お客さんの予約や道具の確認などができます。（→P.10：バーバーブック）

10 バーバーブック

● バーバーブックを見る

待合室でバーバーブックを選ぶと、予約や道具の確認などができます。もくじやタブを選ぶと、選んだ項目のページを開くことができます。
なお、もくじに戻るには、①を押してください。



・ 予約表

お客さんの予約をしたり、これまでのカットの記録を確認したりすることができます。予約をするときは、カットをしたい日の空欄部分を選び、続けてお客さんを選んでください。1日3人まで予約することができます。

※予約は7日後まで入れることができ、カットの記録は過去20日分を確認できます。

カットの記録

カットをしたお客さんの名前、スタイル、満足度(→P.11:満足度について)です。



カットのキャンセル

予約してカットをしなかったお客さんには、「CANCELLED」と表示されます。

・ お客さん

お客さんのプロフィールやカットの記録を見ることができます。



・ 道具

道具の名前や使いかたを確認できます。



・新聞

これまでに届いた新聞を確認できます。見たい新聞を選ぶと、ゲーム内の世界の様子を知ることができます。
※スクロールさせることはできません。



・スタイル

スタイルごとに、カットをした回数、最後にカットをした日、最大満足度（→P.11：満足度について）が表示されます。また、各スタイルを選ぶと、お客さんごとの最大満足度が書かれたボードを見ることができます。+左右を押すか、ボードをポイントしてAを押すと、練習ポット（→P.11：練習ポットを使う）での記録を見ることができます。



・証書

これまでにもらった証書を確認できます。証書は特定の条件を満たすともらうことができます。証書を選ぶと、詳しい内容が表示されます。



・プレゼント

これまでにもらったプレゼントです。ポイントしてAを押すと、メッセージが表示されます。なお、以下のプレゼントをもらうと、特別なことができるようになります。



<p>ジャック・ポテトのポット</p>	<p>練習ポット（→P.11：練習ポットを使う）を使えるようになります。</p>
<p>ストロピンスキーの謎のマシン</p>	<p>カットをするときに、お客さんを上下逆さまにすることができます。メッセージが表示されているときに、マシンをポイントしてAを押すと、使用する／しないを切り替えることができます。 ※マシンの使用時は、矢印が下を向いています。</p>

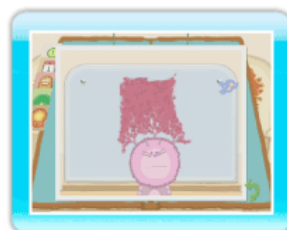
・ポストカード

これまでにお客さんから届いたポストカードを確認できます。ポストカードを選ぶと拡大することができます。拡大中に \oplus 左右を押すかポストカードをポイントして A を押すと、裏面を見ることができます。



・写真

カット中に、カメラ
(→P.11：道具を選ぶ)
を使って撮影した写真を確認できます。写真を選ぶと拡大することができます。拡大中に \oplus 左右を押すか写真をポイントして A を押すと、写真をWii伝言板に貼ったり、写真を消したりすることができます。



※Wii伝言板に貼った写真は、メッセージをつけてWiiフレンドに送ることができます。詳しくはWii本体取扱説明書の機能編（Wii伝言板の項目）をご覧ください。

● バーバーブックを閉じる

バーバーブックを閉じるには、 B を押すか、ブックの下に表示されている B を選びます。

11 カットの流れ

待合室でお客さんを選ぶと、以下の手順でカットをすることができます。

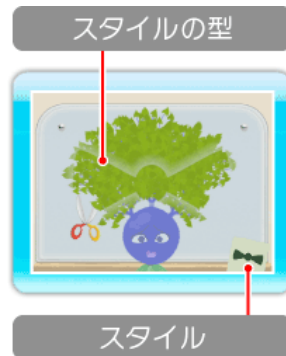
1 スタイルを選ぶ

スタイルブックからカットのスタイルを決めてください。選べるスタイルは、お客さんからのリクエストやコンテストの結果によって増えていきます。



2 カットをする

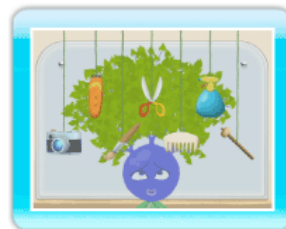
お客さんの頭に、選んだスタイルの型が表示されます。型にそって枝や葉っぱのカットをしてください。画面をポイントして \odot か \square を押すと、持っている道具を使うことができます。また、Wiiリモコンを傾けると、道具も傾きます。



※カットを始める前に \ominus を押すと、カットをやめて待合室に戻ることができます。


・ 道具を選ぶ

\oplus をいずれかの方向に押すと、道具を出すことができます。使いたい道具をポイントして、 \odot か \square で決定してください。



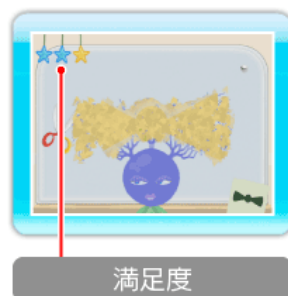
道具を出したあと、ふたたび \oplus をいずれかの方向に押すと、道具をしまつて元の画面に戻ります。

道具の種類




 カメラ	お客様の写真を撮ります。 撮った写真はバーバーブックの「写真」に保存されます。 また、Wii伝言板に貼ることもできます。
 バリカン	おもに葉っぱを刈ることができます。枝先を切って整えることもできます。
 フデ	葉っぱに色をつけることができます。色を選ぶには、画面の下の方に表示されるペンキ缶にフデを入れます。
 ハサミ	枝や葉っぱを切ります。
 クシ	枝を曲げます。ⒶかⒷを押しながら、曲げたい方向にWiiリモコンを動かしてください。
 キリフキ	切った枝と葉っぱを元に戻すことができます。
 バチ	Wiiリモコンを振ると、ドラを鳴らしてカットを終了することができます。

・満足度について

カット中は、お客様の満足度が☆で表示されます。☆が多いほど選んだスタイルに近く、お客様が満足していることを表します（最大5つ）。



満足度の色について

 (黄)	そのお客様に対して、今まで選んだことのないスタイルでカットをするときに表示されます。また、過去に同じお客様から、同じスタイルで得た満足度を上回ると表示されます。
 (青)	過去に同じお客様から、同じスタイルで得た満足度を、ふたたび得ると表示されます。
 (緑)	練習ポットで練習するときに表示されます。

3 カットの終了

カットを終了させたいときは、道具「バチ」を選んだあと、Wiiリモコンを振ってドラを鳴らしてください。



練習ポットを使う

「ジャック・ポテトのポット」をプレゼントしてもらったと、待合室で練習ポットを選んで、カットの練習ができますようになります。お客さんの場合と同じように、カットを進めてください。カットが終わると、これまでに記録した満足度の順位と、カットにかかった時間が表示されます。



みんなでカットをする

カット中は、複数のWiiリモコンを使って最大4人まで同時にプレイすることができます。複数人でプレイする場合は、人数分のWiiリモコンをWii本体に接続してください。



なお、ゲーム内でプレイ人数を設定する必要はありません。カットの途中でもWiiリモコンを接続すれば、すぐに参加できます。

※Wiiリモコンの設定や接続については、Wii本体取扱説明書の機能編（HOMEボタンメニューの項目）をご覧ください。

※カット中以外は、1Pのみ操作できます。

12 上級テクニック

知っておくと得をする知識や、お客さんにより満足してもらうための上級テクニックを紹介します。

● 型を目立たせる

カット中は選んだスタイルの型が表示されます。この型にそってフデで色をつけると、型が目立ってカットがしやすくなります。



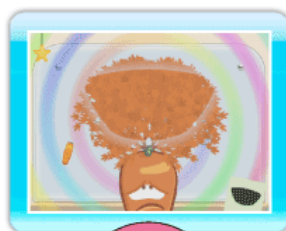
● クシを使う

ハサミなどを使う前にクシで枝の形を整えると、葉っぱの密度が濃い状態でカットができます。葉っぱの密度を濃くすると、高い満足度が期待できます。



● 道具を小さくする

道具を画面の外にいかないようにしたまま、時計回りにゆっくり一回転程度させると、道具を小さくすることができます。細かいカットなどをするときに役立ちます。
※元の大きさに戻すときは、逆（反時計回り）に回してください。



アイテム

カット中には、カットを助けてくれたり、邪魔したりするアイテムが出現することがあります。アイテムには、Wiiリモコンを動かして道具でつつくことで効果が出るものもあります。

