

KONAMI®

SHVC-CS



SUPER FAMICOM
LICENSED BY NINTENDO



魂斗罗スピリッツ

コントラ

TM
© 1992 KONAMI

遊び方



スーパーファミコン®

魂斗罗スピリッツ™ and KONAMI® are trademarks of KONAMI CO., LTD. © 1992 KONAMI All rights reserved.



このたびはコナミの「魂斗羅スピリッツ」をお買い上
 げいただきまして、誠にありがとうございます。プレ
 イされる前にこの説明書をお読みいただきますと、
 より一層楽しく遊べます。正しい使用法でご愛用く
 ださい。

もくじ

ストーリー.....	2
遊び方.....	3
ゲームの始め方.....	7
コントローラーの使い方.....	9
プレイヤー.....	12
アイテム.....	13
STAGE紹介.....	15
敵キャラクター.....	17
使用上の注意.....	22



ストーリー

コントラ あつ どうこん う も
“魂斗羅”とは、熱き闘魂を生まれながらに持った、
せんじゅつ たつじん あた よびな
ゲリラ戦術の達人に与えられた呼名である——。

せいえき ねん たびかさ コントラ たたか やぶ
西暦2636年。度重なる“魂斗羅”との戦いに敗れた

そうりょく だい き ぼ
エイリアンは、ついにその総力をかけた大規模な

しんりゃくこうげき かい し あっとうてき ぶつりょう か かくりょく
侵略攻撃を開始した。その圧倒的な物量と科学力、

きょう い てき せいめいりょく も おそ
そして驚異的な生命力を持って襲ってくる

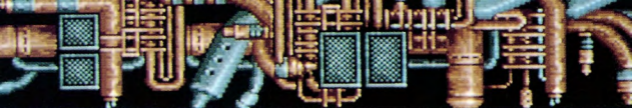
たち まえ じんるい あま むりょく
エイリアン達の前に、人類は余りにも無力だった。

はんとし ご せんりょう こうはい
それから半年後、エイリアンに占領され、荒廃した

とし ふたり おとこ あらわ ち じょうさいきょう
都市に二人の男が現れた。ビルとランス、地上最強

コントラ あつ たたか いま ふたた ほし
の魂斗羅チームの熱き戦いが今、再び始まるのだ！

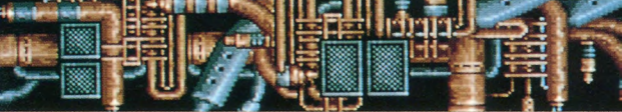




あそ び 方 遊 び 方

エイリアンの本拠地を破壊し、その侵略の魔の手から地球を救え!!

- このゲームは6ステージで構成されています。真横から見たサイドビューステージと、真上から見たトップビューステージの二つに分かれています。
- サイドビューステージは敵の攻撃を突破し、ステージ最後に待ち受けるボス敵を倒すとステージクリアになります。
- トップビューステージは一定のフィールド内で降下地点を選び、そこからフィールド内を自由に移動することができます。設定された数力所の目標物を破壊すると、ボス画面に移行し、これを倒すとステージクリアになります。
- プレイヤーは敵や弾が体に当たったり、谷間などに落ちると1人アウトになります。プレイヤーが全てアウトになると、ゲームオーバーになります。



- ゲームオーバーになっても、コンティニュー CONTINUE を
えら 選いたたぶと、プレイしたステージから再びプレイがつづ続
けられます。CONTINUE画面で、1PLAYER、
コンティニュー 2PLAYERS A、がめん 2PLAYERS Bをプレイヤー
プレイヤーズ 変プレイヤーズ更へんえることができます。
こ

- 2Pプレイ時、し片方かたほうのプレイヤーが全てすべアウトに
なっても、もう片方かたほうにプレイヤー残り数のこがあれば
それをつづもらい、つづ続けてプレイをのこすることができま
す。(Aボタンでもらえます。)





● プレイヤーは敵を倒すとスコアが加算され、初回
2万点、その後6万点毎に最大30人まで1UPし
ます。

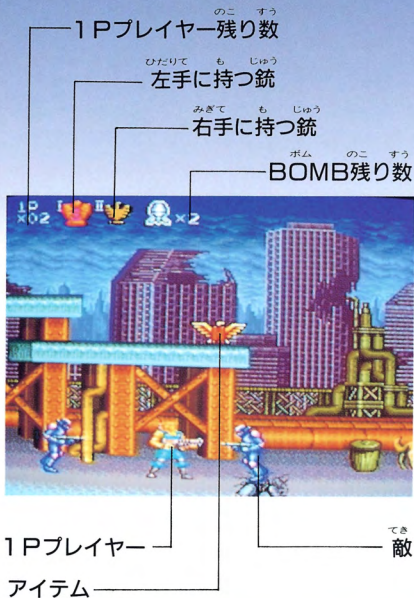
● プレイヤーは右手と左手に1丁ずつ銃を持ち、ど
ちらか一方を状況に応じて使い分けることができ
ます。

● ゲーム中にでてくるアイテムを取ると、使用して
いる方の銃は、パワーアップしていきます。しか
し、プレイヤーアウトになると使用していた方の
銃はノーマル状態に戻ってしまいます。
乱れ撃ちをしているときにアウトになると両方ノ
ーマル状態になってしまいます。






画面の説明



* トップビューステージでは、画面中にプレイヤー
いちばんちか もくひょうぶつ しめ やじるし ひょうじ
から一番近くにある目標物を示す矢印が表示され
ます。



はじめかた ゲームの始め方

タイトル画面でSELECTボタンか+ボタン↑↓
を押すと、下のモードを選ぶことができ、START
ボタンで画面が変わります。

プレイヤー
1PLAYER : 1Pプレイです。

プレイヤーズ
2PLAYERS A : 2Pプレイです。

トップビューステージで
1Pと2Pが別々の画面でプ
レイすることができます。

プレイヤーズ
2PLAYERS B : 2Pプレイです。

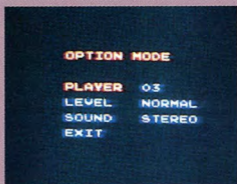
トップビューステージで、
1Pと2Pが同じ画面でプ
レイすることができます。

オプション
OPTION : プレイヤー数、ゲーム難易度、
SOUNDの変更ができます。

+ボタン↑↓で項目を選択し、←→
で内容を決めます。STARTボタ
ンでタイトル画面に戻ります。



オプション がめん
OPTION画面



プレイヤー
PLAYER

プレイヤー数の設定。3人、5人、7人の中から選べます。

レベル
LEVEL

なんい ど せってい
難易度の設定。

やさ ふつう むずか
易しい 普通 難しい
イージー ノーマル ハード
EASY → → NORMAL → → HARD

なか えら
の中から選べます。

NORMAL、HARDでは最終ステージで真のボスと対決することができます。

サウンド
SOUND

ゲームサウンドのステレオ、モノラルの切り替え。

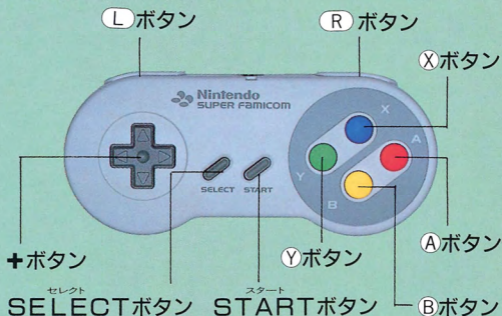
エグジット
EXIT

がめん もど
タイトル画面に戻ります。



コントローラーの使い方

1Pプレイヤーは1Pのコントロールパッドを、2Pプレイヤーは2Pのコントロールパッドを使用します。



サイドビューステージ

STARTボタン：ゲーム中のポーズボタン。

SELECTボタン：使用しません。

+ボタン：プレイヤーの移動、攻撃方向。

Aボタン：BOMBの使用。

Bボタン：ジャンプ。

Xボタン：右手、左手の銃の選択。

(ポーズ中でも選択可能)

Yボタン：攻撃。押し続けると連射。

Lボタン：使用しません。



R ボタン + Y ボタン: 固定攻撃。
こていこうげき

+ ボタンを押した方向に、
移動せずに撃つことができます。

乱れ撃ち

L、R ボタンを両方押した状態で **Y** ボタンを押すと、乱れ撃ちができます。ぐるぐると回りながら両手の銃を撃ちまわります。

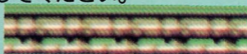
ただし、エアバイク、装甲車に乗っている時、壁、天井にぶら下がっている時はできません。

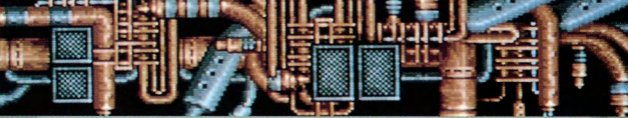


天井などでの移動

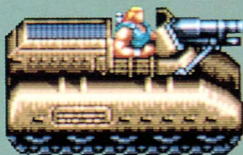
壁や、天井などにつかまりながら移動することができます。ただし、壁につかまったままジャンプすると下に落ちてしまうので注意してください。

つかまっている状態から下に降りるには、+ ボタン ↓ + **B** ボタンで降りることができます。攻撃はできますが、移動しながらの攻撃はできません。





装甲車



プレイヤーは装甲車（そうこうしゃ）に乗り込むことができます。
 +ボタン（ぜんご）↔で前後移動、
 Bボタン（の）で乗り降り、Yボタン（お）で大砲を撃つことができます。

トップビューステージ

STARTボタン（スタート）：ゲーム中のポーズボタン。
（ちゆう）

SELECTボタン（セレクト）：マップ表示。
（ひょうじ）

+ボタン（いどう）：プレイヤーの移動、攻撃方向。
（こうげきほうこう）

Aボタン（ボム）：BOMBの使用。
（しょう）

Bボタン（ふ）：伏せる。敵の弾は当たりませんが、
（てき たま あ）
（いどう）
 移動はできません。

Xボタン（みぎて）：右手、左手の銃の選択。
（ひだりて）
（じゆう）
（せんたく）

（ポーズ中でも選択可能）
（ちゆう）
（せんたくかのう）

Yボタン（こうげき）：攻撃。押し続けると連射。
（お）
（つづ）
（れんしゃ）

Lボタン（ひだり）：左に旋回。
（せんかい）

Rボタン（みぎ）：右に旋回。
（せんかい）

乱れ撃ちも行えます。
（みだ）
（う）
（おこな）



プレイヤー

コントラ あつ どうこん う も
魂斗羅。それは熱き闘魂を生まれながらに持った、
せんじゅつ たつじん あた よびな なか
ゲリラ戦術の達人に与えられる呼名である。その中
ふたり か こすうかい かいめつ
でもこの2人は、過去数回にわたるエイリアン壊滅
さくせん いこう れきせん ゆうし たいせん せんとう
作戦を遂行した歴戦の勇士、対エイリアン戦闘のプ
ロフェッショナルである。



ランス



ビル



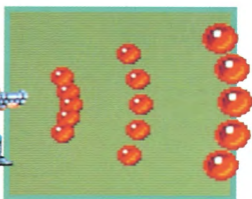
アイテム

ゲーム中に飛んでくるパ
ワーアップカプセルを撃
ち落としたり、特定の敵
を倒すと出現します。



スプレッドガン

弾が拡散する。



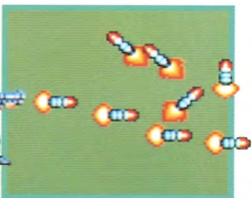
クラッシュガン

敵や、障害物に当たる
と炸裂する。



ホーミングガン

弾が敵を追尾する。





ファイヤーガン

かえんほうしゃ き
火炎放射器。



レーザーガン

はかいりょく
破壊力のあるレーザーを
はっしゃ
発射。



バリア

いっていじかん むてき また かん
一定時間無敵。又この間、
たいあ こうげき かのう
体当たり攻撃可能。



BOMB

しやう がめんない てき すべ ただい
使用すると、画面内の敵 全てに多大な
ダメージを 与える。プレイヤー 1人
につき、1個標準装備。ストックでき
るが、プレイヤーアウトになるとスト
ックはなくなる。





ステージ しょうがい

STAGE紹介

せんりょう しがいち
 占領された市街地

1

ステージ

STAGE
 サイドビュー



はかい こうそくどうろ
 破壊された高速道路

2

ステージ

STAGE
 トップビュー



こうじょうちたい
 工場地帯

3

ステージ

STAGE
 サイドビュー





4

ステージ

STAGE
サイドビュー

くろちゅうせんとう
空中戦闘



5

ステージ

STAGE
トップビュー

き た がけ
切り立った崖

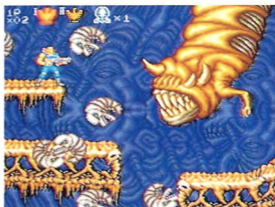


6

ステージ

STAGE
サイドビュー

ほんきょち
エイリアン本拠地





てき
敵キャラクター

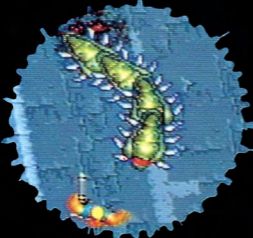
じんめんけん
人面犬



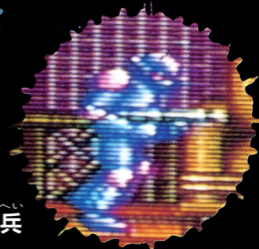
そげきへい
狙撃兵



ドームディフェンダー



クローラータンク



ざこへい
ザコ兵



ギガフライ

とりにんげん

鳥人間ガース&

ふゆうちようす
浮遊鳥巢ガースベース



さんだんへんけい
三段変形メカ

ウォールウォーカー



ヘルライダース



にんじゃ
ロケット忍者ササキ

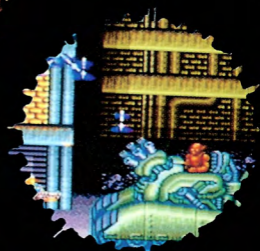
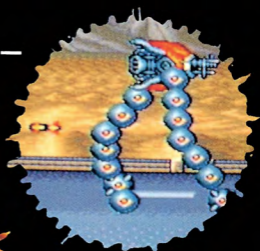


テトランダッカー

ちょうもうじゅう
超猛獣ワータ



じりょくじゅうそうこうしゃ
磁力重装甲車
マグナスmk2



ジャバ

ゴメラモスキング





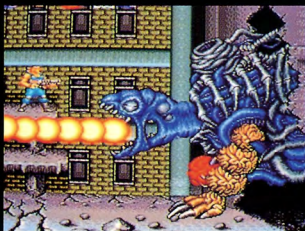
メタルエイリアン

きょうだい
兄弟口ボ
ごう
ケニ1号&2号



いんじゅう
陰獣キムコウ

どれいじゅう
奴隷獣夕カ





だいかく
大覚ロボ
ビッグファズ

たいコント ラせんかん
対魂斗羅戦艦
ドドリゲス



てんのう き
天王鬼ギヤバ

使用上の注意

- ご使用後はACアダプタをコンセントから必ず抜いておいてください。
- テレビ画面からできるだけ離れてゲームをしてください。
- 長時間ゲームをする時は、健康のため、約2時間毎に10分～15分の小休止をしてください。
- 精密機器ですので、極端な温度条件下での使用や、保管及び強いショックを避けてください。また絶対に分解しないでください。
- 端子部に手を触れたり、水に濡らすなど、汚さないようにしてください。故障の原因となります。
- シンナー、ベンジン、アルコールなどの揮発油でふかないでください。
- スーパーファミコンにプロジェクションテレビ(スクリーン投影方式のテレビ)を接続すると、残像現象(画面ヤケ)が生ずるため、接続しないでください。

魂斗羅スピリッツは弊社(コナミ)が独自に開発したオリジナル製品であり著作権、工業所有権、その他の諸権利はコナミ株式会社
が所有しております。

魂斗羅スピリッツ is an original game developed by KONAMI CO., LTD. KONAMI CO., LTD. reserved all the copyrights, trademarks and other industrial property rights with respect to this game.



販売元 **コナミ株式会社**
製造元 コナミ エンタテインメント株式会社

スーパーファミコンは任天堂の商標です。



© 1992 KONAMI
All rights reserved.

FOR SALE and USE IN JAPAN ONLY
本品の輸出、使用営業及び賃貸を禁じます。

当時の取扱説明書を電子化したデータは、当時の表現を尊重して最低限の編集にとどめています。現在では不適切と思われる描写・表現・表記、本ソフトでは使用できない通信機能・拡張機能の説明や、利用できないお問い合わせ先などが記載されていることもあります。