

Nintendo®

スーパーファミコン®



SUPER FAMICOM™



SUPER MARIO RPG

スーパーマリオ® RPG

TM

取扱説明書

SHVC-ARWJ-JPN

ごあいさつ

このたびは任天堂スーパーファミコン専用ソフト『スーパーマリオRPG』をお買い上げいただきまして誠にありがとうございました。

ご使用前に取り扱い方、使用上の注意等、この「取扱説明書」をよくお読みいただき、正しい使用方法でご愛用ください。なお、この「取扱説明書」は大切に保管してください。

安全にご使用していただくために…

警告

疲れた状態や、連続して長時間にわたるご使用は、健康上このましくありませんので避けてください。

ごくまれに、強い光の刺激や、点滅を受けたり、テレビ画面等を見たりしているときに、一時的に筋肉のけいれんや意識の喪失等の症状を経験する人がいます。こうした症状を経験した人は、ゲームをする前に必ず医師と相談してください。また、ゲームをしていて、このような症状が起きた場合には、ゲームを止め、医師の診察を受けてください。ゲームをしていて、手や腕に疲労、不快や痛みを感じた時は、ゲームを中止してください。その後も痛みや不快感が続いている場合は、医師の診察を受けてください。それを怠った場合、長期にわたる障害を引き起こす可能性があります。

他の要因により、手や腕の一部に傷害が認められたり、疲れている場合には、ゲームをすることによって、悪化する可能性があります。そのような場合は、ゲームをする前に医師に相談してください。

注意

- 健康のため、ゲームや衛星データ放送をお楽しみになる時は、画面からできるだけ離れてご使用ください。
- 長時間使用する時は、適度に休憩をしてください。めやすとして1時間ごとに10～15分の小休止をおすすめします。

機器の取り扱いについて……

警告

火災や感電を防止するために次のことに注意してください。

- 使用後はACアダプタをコンセントから必ず抜いてください。
- 分解や改造やご自身での修理は絶対にしないでください。

注意

スーパーファミコンをプロジェクションテレビ（スクリーン投影式のテレビ）に接続すると、残像現象（画面焼け）が生ずるため、接続しないでください。

使用上のおねがい

- 精密機器ですので、極端な温度条件下での使用や保管および強いショックを避けてください。
- 端子部に手を触れたり、水にぬらすなど、汚さないようにしてください。故障の原因となります。
- シンナー、ベンジン、アルコール等の揮発油でふかないでください。
- カセットの脱着時には必ずスーパーファミコン本体の電源スイッチをお切りください。

このゲームはマルチプレイヤー5を接続したまま遊ぶことはできません。もし誤って接続したまま本体の電源を入れた場合は、画面にメッセージが表示されますので、コントローラコネクタに直接コントローラを接続してください。

このカセット内部には、ゲームの成績や途中経過をセーブ（記録）しておくバッテリーバックアップ機能がついています。むやみに電源スイッチをON/OFFしたり、本体の電源をいれたままカセットの抜き差しをすると、蓄積されていた内容が消えてしまうことがありますのでご注意ください。なお、リチウム電池は有償で交換させていただきます。

ようこそ、マリオRPGの せ かい 世界へ!



..... もくじ

ものがたり.....	6
これがマリオワールドだ!.....	8
コントローラの操作方法.....	10
ゲームの始め方と記録.....	12
フィールド画面と宝箱など.....	14
フィールドでのアクション.....	16
お店ガイド.....	18
メニュー画面について.....	20
・メニュー画面の見方.....	20
・メニュー画面での操作.....	21
・レベルアップとボーナス.....	23
戦闘画面の見方.....	26
戦闘中のコントローラ操作.....	28
戦闘中の注意点.....	30
・アクションコマンド.....	30
・フラワーポイントの消費.....	31
・ボーナスフラワー.....	31
・ステータス異常.....	32
キャラクター&データ.....	33
・マリオ.....	34
・マロ.....	36
・ジーノ.....	38
・クッパ.....	40
アイテムのお知らせ.....	42
ワンポイントアドバイス.....	44

1 アクションおもしろの面白しんがたさいっぱいの新型RPGだよ!

やあ元気かい!
どうやらまた、
マリオが冒険の
旅に出るらしい
んだ。ボクは出
ないけど、カゲ
で応援してるか
らね!

RPGでも、ア
クションゲームの
楽しさがタップリ。
戦闘せんとうでは、簡単
なボタン操作で連
続踏みつけジャン
プや、ファイア連
発などで敵をKO
できちゃうんだ。



▲コマンド式の戦闘しき せんとうだけど、「ア
クションコマンド」で威力アップ!
「アクションコマンド」については、
30ページを読んでね。

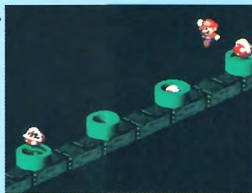
2 プレイヤーさんかが参加できる 「アクションイベント」

ゲーム中にはいろいろなイベント
が用意されている。そこでポイント
となるのが、マリオならではのアク
ションだ。ヨッシーに乗って走るレ
ースなどもあって、楽しいぞ!



3

ワールドかに隠された
数多くのワクワクするしかけ!



マリオが
冒険する世
界には、空
中に浮かん
だ宝箱や、
ジャンプ台
などしかけ
がいっぱい。
もちろん土
管もあるし、
シーソーや
大砲、ちく
わブロック
まであるゾ。

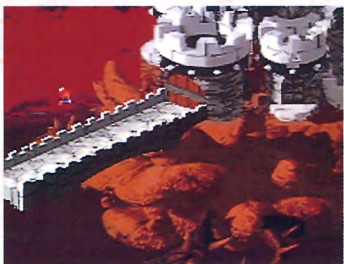
ものがたり

へいわ 平和なマリオの家。遊びに来たピーチ姫が、お花畑で花をつんでいると……あやしい影！



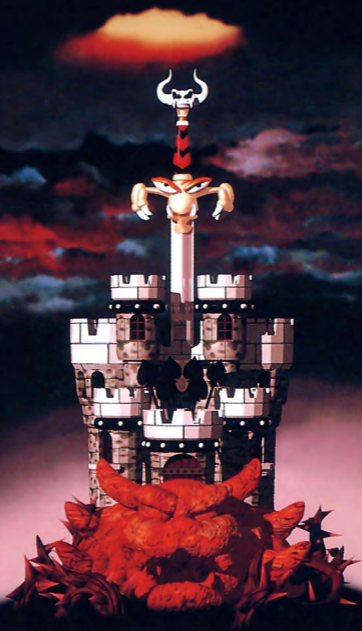
ピーチ姫の後ろから近づくと、クッパの乗物。あつという間に、またもさらわれてしまったピーチ姫！「HELP!」最後の叫び声を残し、あわれ姫はクッパ城へ…。

姫をクッパの魔の手から救い出さんと、単身クッパ城へ乗込むわれらがヒーロー・マリオ！いや～今回はクッパ城までたどりつくのは、速かったなあ……。



クッパ城の奥深い部屋のシャンデリアの上で、ついに始まるクッパとの決戦！みごとクッパを倒したその時、突然クッパ城が大きくゆれ始めた！一体、何が…。

ふかぶか じょう さ きょだい けん
深々とクッパ城に刺さった巨大な剣！
いったい なに お
一体、これから何が起きようと
しているのだろうか……!?



これがマリオワールドだ！

マリオと仲間たちが冒険する舞台
その中央にそびえるクッパ城に
不気味な剣が突き刺さった…
急げ、マリオ！
世界を救うのだ！



ふえ～広いなあ。
これがマリオが
冒険するところ
かあ。南の島や
沈没船にも行く
のかなあ。

コントローラの操作方法

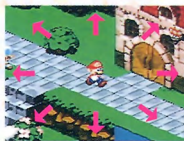
いよいよ冒険の始まりです。でもその前に、マリオたちの操作方法を覚えておかなきゃね！

Lボタン・Rボタン

ゲーム開始時に、ゲーム中の音を(L)ステレオか(R)モノラルか選ぶことができます。名前入力画面で、ひらがなとカタカナの切りかえができます。

十字ボタン

マリオを前後左右、ななめの8方向に移動させます。カーソルを動かします。



セレクトボタン

Lボタン・Rボタンと同じです。

スタートボタン

ゲームを開始します。



●コントローラ2は使用しません。

Xボタン

フィールド画面で押すと、メニュー画面を開閉します。

(くわしくは20ページを見てね)



Aボタン

人と会話したり、コマンドを決定したり、何かを調べたりします。

Bボタン

ジャンプします。メニュー画面などでは、キャンセルボタンになります。

Yボタン

Yボタンを押しながら十字ボタンを押すと、その方向へダッシュします。

これは、マップ画面やフィールド画面でのコントローラ操作方法で、戦闘中の操作方法とは違うんだ。戦闘中の操作方法については、28ページを見てね。

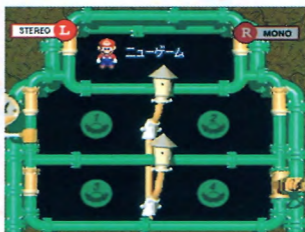


ゲームの始め方と記録

カートリッジを本体に正しくセットして電源をON！ さあ、冒険の始まりです！

最初から始める

タイトル画面でAボタンかスタートボタンを押して右の画面を出し、マリオを一番上の「ニューゲーム」に合わせ、再びAボタンかスタートボタンを押してください。



ファイル名の入力

十字ボタンで入力したい文字にカーソルを合わせ、Aボタンで決定します。(あくまでもセーブファイルの名前です。マリオの名前は変更できません。)



続きから始める

前回の続きから遊ぶ場合は、十字ボタンで遊びたいセーブファイルにマリオを合わせ、Aボタンを押してください。表示は、レベルと場所とスターピースの数です。



セーブ (ゲームの記録)

セーブブロック

マリオが右のようなセーブブロックに乗ると、自動的にセーブ画面になります。ゲームを途中でやめる場合は、必ずセーブしておきましょう。



セーブのやり方

セーブしたいファイルを選んでAボタンを押します。前回セーブしたファイルと違うファイルにセーブする場合には、右の画面のような確認のメッセージが出ます。



▲セーブファイルは4つあります。

ゲームオーバー

戦闘しているキャラクターのHP（ヒットポイント）が0になると、ゲームオーバーです。その後、最後にセーブした所に戻ってゲームが再開します。



ゲームオーバーしても経験値は残るよ！

ゲームオーバーして、最後にセーブしたポイントに戻されると、それ以降に起きたイベントやストーリーはやり直しになり、その間に集めたコインやアイテムはなくなります。ただし、ゲームオーバーまでにたまった経験値やレベルなどは、ゲームオーバーした時点のまま残ります。

フィールド画面と宝箱など

ゲームを構成するマップ画面とフィールド画面。それぞれの働きとそこで起こることを大研究！



ワールドマップ

フィールドをクリアするとマップ画面になります。マップのコースポイント土にマリオを移動させ、Aボタンを押すと、そのフィールド画面に入ります。コースが通じていないポイントには行くことができません。

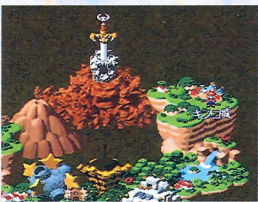
フィールド画面

いろいろな人と話したりモンスターが登場するゲームの基本画面。フィールドの端にあるでっぱりや土管に入ると、次のフィールドやマップ画面に移動します。



ある人に地図をもらうと、これが見られるようになる。見方は25ページだよ。

ちず



カエルコインについて



この世界には、左のような緑色のカエルコインがたくさん隠されています。集めるといいことが…。

いらっしやいませ。
「カエルコイン とうかんじょ」で
ざびます。



◀カエルコイン交換所
では売っていないアイテムが
店

宝箱について



宝箱で手に入るキノコ、フラワー、スターは、その場で効力を発揮します。



キノコ

味方全員のHPとFPをその場ですぐに回復する。

フラワー

FP（フラワーポイント）の最大値を増やす。



スター

一定時間、無敵になり、さわった敵をはじき飛ばして倒します。

コイン

この世界でのお金。小さいのが1コイン。大きいのが10コイン。



宝箱はジャンプで下からたたけば、その中味が手に入ります。？の絵が消えている物は空っぽです。



フィールドでのアクション

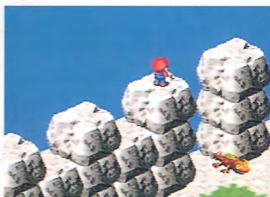


マリオシリーズでおなじみのしかけ、^{あたら}新しいしかけ、^{たの}楽しいしかけを教えちゃうぞ！



マリオといえばアクション！ このゲームにも、マリオらしいアクションが^{たの}楽しめるしかけがタップリ入ってるよ。がんばってクリアしよう！

▶ Yダッシュジャンプ
でないと取れない宝箱
や渡れない所もありそ
うだ。



◀ ボード

空中に浮かんでいるボード。変わった動き方をするものもあるよ。よく^{かんが}えて乗ろう。

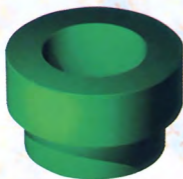
くるくるフラワー▶

くるくる^{まわ}っているフラワー。この上に乗ってジャンプすると、その時にマリオが向いている方^{ほう}向に大ジャンプできるぞ。



◀ トランポリン

左は違う場所へ移動するワープトランポリン、右はただ上に高く跳ぶニコニコトランポリン。

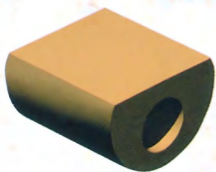


どかん
←土管

上に乗って十字ボタンの下を押すと、地下や下の階に降りられるぞ。木の切り株も同じように降りられることがある。

たいほう
つぼ大砲▶

マリオが上に乗ると、大砲の中に入り、Bボタンで飛び出す。タイミングをよく見はからって飛び出せ！



←ちくわブロック

マリオシリーズでおなじみのちくわブロック。上に乗ってそのまましばらくすると、下に落ちてしまうよ。落ちないようにブロックの上でジャンプしよう。

ほかにもしかけはいっぱい！



●シーソー

あいている方へ乗って、向こう側の相手がいったん飛び上がったからシーソーにおりると、その反動でマリオが……。



●スイッチ

あちらこちらにある謎のスイッチ。踏むと何かが起こる。何が起こるかは、踏んでみてのお楽しみ。

お店ガイド

RPGに欠かせないのが、宿屋や道具屋。お店の人に話しかけて、冒険に役立てよう。



宿屋

スターのマークは宿屋。泊ると味方全員いんのHPとFPが完全回復するよ。

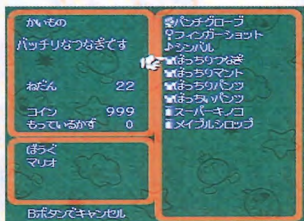


宿屋の料金は、場所によって変わってくる。泊まって目がさめたら、Bボタンを押そう。Marioがベッドから元気よく飛び出すぞ。



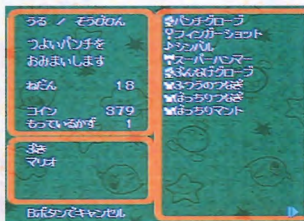
道具屋

キノコのマークは道具屋。武器、防具、アイテムやアクセサリを売ってるよ。



買いもの

売っている商品にカーソルを合わせると、その商品の値段、効果や性能、武器や防具なら誰が使えるかもわかるよ。



売る

売るのがアイテムか武器・防具などの装備品かを選び、売りたいものにカーソルを合わせると、いくらになるか左側に出るよ。

装備

ここでも装備できるぞ。

ほかにこんなお店があるよ！

ゲームの世界には、宿屋、道具屋のほかに、いろいろなお店がある。また、ゲームが進むにつれてそれまでなかったようなお店が町の中にできたりもする。ときどき、昔行った町にもどってみるのもいいかもね。

『ほりだしもの屋』
オープンだぜっ！
こんなものがあるぜっ。



ほりだしもの屋

どこかでほり出してきためずらしいものを売っている店。見つけたら、時間をおいて何度もたずねてみるといいぞ。

おいら、キノコ大好き派〜いだから、そんなめずらしキノコをアイテムとこうかんしてあげるよ。



キノコ屋

キノコ大好きボーイのお店。キノコをあげて、それがめずらしいキノコだったら色々なアイテムと交換してくれる。

いらっしやいませ。
ドリンク屋です。



ドリンク屋

会員制のお店。会員証がないと、一番安いものしか売ってくれない。しかも会員証にもランクがあるようなのだ。

当店は「カブト虫 買い取りセンター」で ございます。



カブト虫買い取りセンター

虫カゴを買ってから、あるところでカブト虫を捕まえて持っていくと、コインやカエルコインと交換してくれるぞ。

メニュー画面について

Xボタンを押すと出るメニュー画面。ここで右上のコマンドを選ぶといろいろなことができます。

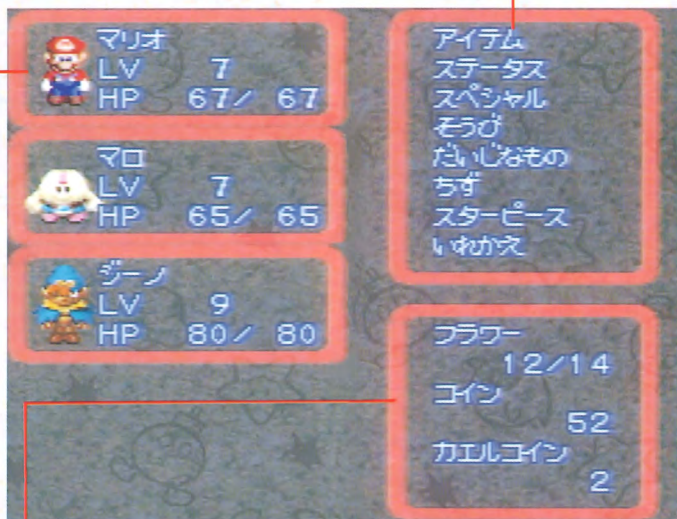
●メニュー画面の見方

LV (レベル)

キャラクターのレベルを表示しています。

HP (ヒットポイント)

キャラクターの現在のHP (左)と、最大HP (右)を表示しています。



フラワー

スペシャルわざを出すのに使うフラワーの現在値 (左)と最大値 (右)を表示。

コイン

現在持っているコインの数を表示。最高999枚まで持てます。

カエルコイン

現在持っているカエルコインの数を表示。

●メニュー画面での操作

アイテムを見る／使う



アイテムを使うには、使いたいアイテムにカーソルを合わせAボタンで決定し、つぎにそのアイテムを使用するキャラクターに重ねてもう一度Aボタンを押します。

アイテム

持っているアイテムを見たり、使ったりできます。

ステータス

キャラクターのステータスを見ることがができます。

スペシャル

スペシャルわざを見たり使ったりできます。

そうび

そうびを見たり変更したりできます。

だいじなもの

だいじなものを見ることがができます。

ちず

ちずを見ることがができます。

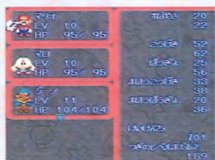
スターピース

手に入れたスターピースを見ることがができます。

いれかえ

戦闘に参加するメンバーをいれかえられます。

ステータスを見る



ステータスは、各キャラクターの強さを示しています。仲間が4人以上いる場合、キャラクターの所でカーソルを下に動かせば全員分のステータスが見えます。

ステータス名	内容
すばやさ	この数が大きいほど、戦闘時に行動する順番が先になります。
こうげき	この数が大きいほど、戦闘時のAボタンのアタック攻撃の威力が大きくなります。
ぼうぎょ	この数が大きいほど、戦闘時の防御力が大きくなります。
まほうこうげき	この数が大きいほど、戦闘時のYボタンのスペシャル攻撃の威力が大きくなります。
まほうぼうぎょ	この数が大きいほど、戦闘時の敵の魔法攻撃に対する防御力が高くなります。
けいけんち	これまでに戦闘でモンスターを倒してたまった経験値です。これがある一定の数になるとレベルアップします。
つぎのレベルまであと	つぎにレベルアップするまでに必要な経験値を表わしています。

1つのステータスで、上下2つの数字が表示されている場合、上の数字は基本の能力値、下の数字は装備の効果かたげんざいのうりよくちを足した現在の能力値です。

レベルアップとボーナス

レベルアップ

戦闘や無敵スターで敵のモンスターを倒すと、経験値が手に入ります（戦闘に参加していないキャラクターにも、経験値が入ります）。この経験値がある数に達すると、下のような画面が出て、キャラクターがレベルアップします。レベルアップすると、最大HPとこうげき、ぼうぎょ、まほうこうげき、まほうぼうぎょの数値が上昇し、より強い敵と戦えるようになります（すばやさの数値だけはレベルアップで上昇しません）。



ボーナス

レベルアップの数値画面が出たあと、ボーナス画面が現れます。これで自分の好きなステータスを成長させることができます。



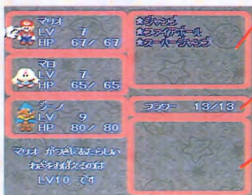
こうげき、ぼうぎょの数値がアップします。

さいだいい
最大HPがアップします。

まほうこうげき、まほうぼうぎょの数値がアップします。

スペシャルわざを見る／使う

スペシャル画面の見方



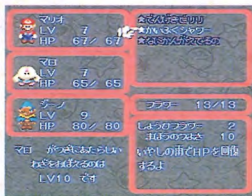
そのキャラクターが覚えている
スペシャルわざの名前が出ます。

フラワーポイントの現在値／最
大値が出ます。

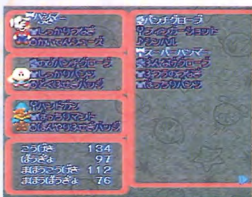
そのわざが消費するフラワーポ
イント数とわざの効果、アク
ションコマンドの解説を表示。

スペシャルわざを使う

戦闘中以外でわざを使った
い時には、この画面で行いま
す。使用できるわざは、わざ
名が白く表示されています。
わざを選んでから、誰にかけ
るのかを選んでください。



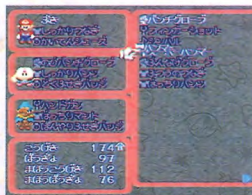
そうびを見る／そうびする



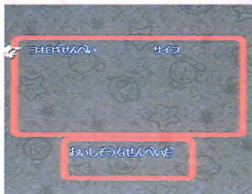
武器や防具、アクセサリ
ーは装備させないと効果があり
ません。仲間が4人以上いる
場合、キャラクターの所で
カーソルを下に動かせば全員
分装備させることもできます。

▲装備させたい位置を選ぶと、
そこに装備できるものだけが、
白い文字で表示されます。

▶装備していたものを交換した
いものに重ねると、ステータス
がどう変わるかが表示されます。



だいじなものをみる



マリオたちはいろいろな大事なものを手に入れます。必ず何かの役に立ったり、意味のあるものです。誰に会えば役立つか、どこに持っていけばいいか、考えてみてね。

スターピースを見る



最初はこのコマンドはありません。スターピースというものが、どうやら今度のマリオの冒険では重要なもののようなので、これ以上はいえないので、ゴメンナサイ。

ちずを見る



ある人に地図をもらえば、このコマンドが現れ、もらった地図を見ることが出来ます。マリオの現在の位置は、マリオの絵で表されます。

いれかえる



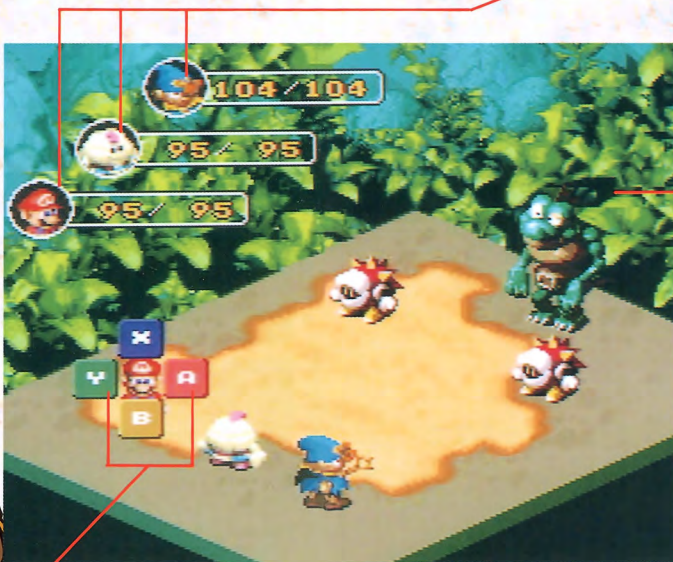
マリオたちパーティが4人以上になると、このコマンドが現れます。戦闘に参加できるのは3人まで。このコマンドでいれかえてください。

せんとうがめんのみかた
戦闘画面の見方

せんとうは、戦い方を選んで行うコマンド式。コントローラの操作が変わるので注意してね！

せんとうに参加しているパーティのメンバーが表示されます。○の中に表示された顔は、それぞれの状態に応じて変化します。くわしくは、32ページの「ステータス異常」を読んでください。よこ横の数字は、HPの現在値/最大値です。

さあ、いよいよ戦闘だ。戦闘中に白い数字はダメージ数、緑の数字は回復した数だよ！



この敵モンスターです。前にも後ろにいても攻撃する時には問題ありません。

戦闘に参加していないキャラクターにも、経験値は入るんだよ。

このマークがついているのがその時行動できるキャラクターです。戦闘では攻撃・防御などのコマンドがA、B、X、Yの4つのボタンに割り当てられていて、それぞれのボタンを押すことでコマンドが選択され、同じボタンを押すと決定されます。

アクションコマンドについて

すべての攻撃と防御には、その威力をアップさせる「アクションコマンド」があります。くわしくは、30ページを読んでください。

せんとうちゅう 戦闘中のコントローラ操作

フィールド上などの操作と違って、よく読んでね。



じゅうじ 十字ボタン

攻撃する敵の選択、スペシャルわざ・アイテムの選択、「ぼうぎょ/にげる」のコマンド選択に使います。

Y SPECIAL スペシャルわざ

Yボタンを押すとスペシャルわざが表示されます。使うわざと相手をYボタンで選んだ後、さらにYボタンを押すと決定です。



選んでいるわざを使うのに必要なフラワーポイントの数。

現在のフラワーポイントと、最大フラワーポイントです。

覚えてあるわざの一覧表です。白い文字が使用できるわざ。

せんとう 戦闘コマンドは、おなじボタンを押していくと
けつてい 決定、ほかのボタンでキャンセルされます。

X アイテム ITEM



アイテムを使う

Xボタンを押すと持っているアイテムのリストが出ます。十字ボタンの左右でリストのページがめくれ、上下でわざが選べます。選んだ所でもう一度Xボタンで決定。

A アタック ATTACK



こうげき 攻撃

Aボタンを押すと、攻撃する相手の名前と攻撃に使う武器が右下に表示されます。十字ボタンで攻撃する敵を変更できます。もう一度Aボタンを押せば決定です。

B ETC.



ぼうぎょ/にげる

Bボタンを押すと、「ぼうぎょ/にげる」の表示が右下に出ます。どちらかを選んで、Bボタンを押せば決定します。「にげられない」の表示の場合は、逃げられません。

せんとうちゅう ちゅうい てん 戦闘中の注意点

アクションコマンドを^{かつよう}活用すれば、^{てき}てごわい敵もノックアウト！
その他の^{ほか}注意点も^{ちゅうい てん}読んでね。

アクションコマンド

ちよくせつこうげき ぼうぎよ きょうりよく
直接攻撃やスペシャルわざ、^{かた}防御を強力にするアクションコマンド。そのやり方には、4タイプある。

タイミング系



タイミングよくボタンを^お押しと^だ出せる。タイミング^{おぼ}を覚えよう！

タメ系



星が3つ表示されるまで、^おボタンを押し^{つづ}続けて^{はな}放す。ためすぎると無効だよ。

連打系



攻撃が^{つづ}続いている間、ボタンを^{れん}連打する。回数が^お多いほどいいが、^{れん}連射パッドは無効だよ。

ガチャガチャ系

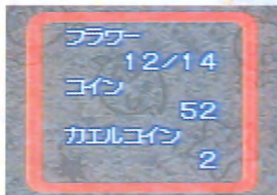


攻撃が^{つづ}続いている間、十字ボタンを^あいろいろな^{じゆう}方向に^{ほう}ガチャガチャと^お押し。たくさん^お押しほど^{こう}効果がある。

ぼうぎよ 防 御

こうげき う ちよくぜん お ぼうぎよしせい
攻撃を受ける直前にボタンを押しと、^{ぼうぎよ}防御姿勢をとるぞ。ただし^{ぼうぎよ}防御できない場合もあるよ。

フラワーポイントの消費しょうひ



このゲームでは、わざにと
 使うつかフラワーポイントを一ひと
 人一人ひとりが持たず、全員ぜんいん
 で同じフラワーポイントおなを分
 け合あって使つかいます。フラ
 ワーの残り数のこすうに注意ちゅうい！

ボーナスフラワー



せんとう たお
 戦闘でモンスターを倒し
 た時ときに、ボーナスフラワー
 がもらえることがあります。
 ボーナスフラワーは、下した
 の表ひょうのように5種類しゅるいあります。
 もらえた人ひとは、ラッキー！

<p>エイチビー マックス HP MAX</p>	<p>ワンス アゲイン ONCE AGAIN</p>
<p>フラワーをもらったキャラク ターのHPが、その最大値<small>さいだいち</small>ま で回復<small>かいふく</small>します。</p>	<p>フラワーをもらったキャラク ターが、続<small>つづ</small>けてもう一度行動 できます。</p>
<p>アタック アップ ATTACK UP</p>	<p>ラッキー LUCKY</p>
<p>フラワーをもらったキャラク ターの攻撃力<small>こうげきりょく</small>が、その戦闘<small>せんとう</small> の間<small>あいだ</small>だけアップします。</p>	<p>その戦闘<small>せんとう</small>に勝利<small>しょうり</small>したあと、コイ ンか経験値<small>けいけんち</small>が2倍<small>ばい</small>になるボーナ スゲームに挑戦<small>ちゅうせん</small>できます。</p>
<p>ディフェンス アップ DEFENCE UP</p>	
<p>フラワーをもらったキャラク ターの防御力<small>ぼうぎょりょく</small>が、その戦闘<small>せんとう</small> の間<small>あいだ</small>だけアップします。</p>	

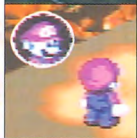
ステータス異常

敵の攻撃によって、味方が下の表のようなステータス異常をしばらくの間起こすことがあります。異常は、画面左上の円内のキャラクター表示で判別できます。すぐに直すにはリフレッシュジュースなどが必要です。



カカシ

カカシになってしまいAボタンの攻撃とXボタンのアイテムが使えなくなります。



どく

毒におかされ、じょじょにHPが減っていきます。



ちんもく

Yボタンのスペシャルわざが使えなくなります。



ねむり

眠ってしまい、起きるまで戦闘できません。



キノコ

キノコになり、全く行動できなくなります。ただし、HPが少しずつ回復します。



きょうふ

ガタガタとふるえながらおびえて、攻撃力、防御力ともに半減してしまいます。

キャラクター & データ



ここからは、マリオとその冒険の仲間たちを大
紹介していくよ！ それぞれが持てる武器やス
ペシャルわざも同時に大公開だ。さあ、悪いモ
ンスターたちをやっつけよう！

※全スペシャルわざの一覧表は、カードにも載っています。

マ リ オ



みんなが知って
るボクらのヒー
ロー。得意のジ
ャンプで、今回
も大活躍だ！

アクションコマンド

タイミングが勝負

マリオがパンチを出
す直前にボタンを押そ
う。ダブルパンチがさ
くれつするぞ！




連打しろ！

マリオお得意のファ
イア攻撃。Yボタンを
連打してファイアを連
発しよう。



マリオの武器

武器のアクションコマンドは、すべてタイミングがポイントだよ。

攻撃	タイミング	アクションのポイントと効果
パンチ (すで)		敵に近づいて、パンチを出す直前がアクションコマンドのタイミング。成功するとパンチの数が増えるぞ。
ハンマー		ハンマーを振る直前が、アクションコマンドのタイミング。成功すると大ダメージを与える。
こうら		一度こうらを上にけり上げて、落ちてきたこうらを敵に向けてける直前がタイミングだ。大ダメージ。

マリオのわざ

なまえ	フワフワ/タイプ	アクションのポイントと効果
ジャンプ	3 タイミング	敵1体を踏みつける。敵を踏む直前がポイント。
ファイアボール	5 連打	敵1体に火の玉を投げつける。攻撃が始まったらボタンを連打しよう。
スーパージャンプ	7 タイミング	敵1体を連続して踏みつける。敵を踏む直前がポイント。
スーパーファイア	9 連打	敵1体に大きい火の玉を投げつける。攻撃時間中、ボタン連打。
ウルトラジャンプ	11 タイミング	複数の敵をつぎつぎと連続して踏みつける。敵を踏む直前がポイント。
ウルトラファイア	14 連打	複数の敵につぎつぎと大きい火の玉を投げつける。攻撃時間中、ボタン連打。

アクションコマンドは、30ページを参照しよう。

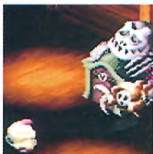


カエル^{せん}仙人^{にん}に育て^{そだ}られた
ジャンプ^への下手^たなカエル
(と、本人^{ほん}は思^{おも}っている
のだが?)。

アクションコマンド

タイミングをねらえ!

マロのパンチは頼^{たよ}り
ない。パンチ^だを出^{ちよく}す直
前^{ぜん}にボタン^おを押^おしてダ
ブルパンチ^{こうげき}攻撃^だ。



十字ボタンをガチャガチャ押せ!

ゆきだるまで敵^{てき}全体^{ぜんたい}を攻撃^{こうげき}する
ユキやこんこん。ゆきがふってる
間^{あいだ}に十字ボタン^{じゅうじ}をガチャガチャ入^い
れて、ダメージアップ!



マロの武器

武器のアクションコマンドは、すべてタイミングがポイントだよ。

攻撃	タイミング	アクションのポイントと効果
パンチ (すで)		敵に近づいて、パンチを出す直前がコマンドのタイミング。成功すると大ダメージを与える。
つえ		敵に近づいて、つえで叩く直前がコマンドのタイミング。成功すると、2回叩くぞ。
シンバル		敵に近づいて、シンバルを叩く直前がコマンドのタイミング。成功すると大ダメージを与える。

マロのわざ

なまえ	フワフワ/タイプ	アクションのポイントと効果
でんげき ビリリ	2 タイミング	敵全体に電撃で攻撃。敵のダメージ数字が出る直前がアクションのポイント。
かいふく シャワー	2 タイミング	味方ひとりのHPを回復。回復数字が出る直前がポイント。
なにかんが えてるの	1 タイミング	敵1体の残りHPがわかる。敵にスポットライトが当たる直前。
かみなり ドッカン	8 タイミング	敵1体に強烈な雷を落とす。雷が落ちる直前がポイント。
ユキや こんこん	12 ガチャガチャ	敵全体に雪攻撃でダメージ。雪が降ってる間、十字ボタンをガチャガチャ押そう。
キラキラ おとし	14 タイミング	敵全体に連続して星が落ちてダメージ。星が落ちてきて敵に当たる直前がポイント。



なが ぼし お
流れ星を追いか
けて、ガンさば
きも鮮やかにさ
っそうと現れた
ニューヒーロー。

アクションコマンド

タイミングをねらえ!

ジーノの武器は、弾
が飛び出す直前がポイ
ント。タイミングよく
お
押しせば、一発K.O.だ。



タメて押し!

エネルギーをためて発射するジ
ーノビーム。星3つ分までためて
さいだい
最大パワーをお見舞だ! おっと、
ためすぎちゃいけないよ。



ジーノの武器

武器のアクションコマンドは、すべてタイミングがポイントだよ。

攻撃	タイミング	アクションのポイントと効果
パンチ (すで)		手や腕が飛び出す直前がコマンドのタイミング。成功すると、大ダメージを与えるぞ。
ショット		指先や腕から弾が飛び出す直前が、コマンドのタイミング。成功すると、大ダメージを与える。

ジーノのわざ

なまえ	フワワー/タイプ	アクションのポイントと効果
ジーノ ビーム	3 タメ	敵1体にビーム攻撃。エネルギーをためて射て。
ジーノ ウェーブ	4 タイミング	味方ひとりの攻撃力アップ。〈▲〉のアニメーションが終わる時がポイント。
ジーノ カッター	8 タイミング	敵1体にカッターで攻撃。カッターが当たる直前がアクションのポイント。
ジーノ ブラスト	12 タメ	敵全体に光の攻撃。エネルギーをためて射て。
ジーノ フラッシュ	16 タメ	敵全体に強烈な光の攻撃。エネルギーをためて射て。



マリオを困らせてきた悪
やく 役クッパが、今回は味方
こんかい みかた
になるらしい。本当なら
ほんとう
心強いのだが…。

アクションコマンド

じゆうじ 十字ボタンをガチャガチャ！

クッパのコワサを思い知らせる
おもし
恐怖攻撃。十字ボタンをガチャガ
きょうふこうげき じゆうじ
チャさせるほど、敵に与えるダ
てき あた
メージが増すぞ。






れんだ 連打しろ！

巨大メカクッパが敵全員を襲い
きよだい てきぜんいん おそ
踏みつけて通るぞ。メカクッパが
ふ とお
通り過ぎるまで、ボタンを連打し
とお す れんだ
よう。



クッパの武器

武器のアクションコマンドは、すべてタイミングがポイントだよ。

攻撃	タイミング	アクションのポイントと効果
すで		敵に近づいて、ツメ攻撃をする直前がアクションコマンドのタイミング。成功すると大ダメージ！
ワンワン		ワンワンをふり回して、投げつける直前がコマンドのタイミング。成功するとガブガブかみつくぞ。
ぶんなげグローブ		マリオをかかえ上げて、投げる直前がコマンドのタイミング。成功すると大ダメージを与えるぞ。

クッパのわざ

なまえ	フワ-タイプ	アクションのポイントと効果
きょうふのしょうげき	6 ガチャガチャ	ビッグテレサが敵全体にダメージ。テレサがいる間、十字ボタンを入力。
どくガスもくもく	10 ガチャガチャ	敵全体に毒ダメージ。毒ガスがかかっている間、十字ボタンを入力。
つきでろポボン	12 タイミング	敵1体に岩が突き出て攻撃。岩が突き出た直後がアクションのポイント。
メカクッパプレス	16 れんだ連打	メカクッパが敵全体を踏みつぶす。メカクッパが通り過ぎる間に連打。

SALE

アイテム のお知らせ!

ぼうけん たび
冒険の旅になくではならないアイテム。ここではご
く いち ぶ しょうかい
く一部しか紹介できないけど。お店では手に入らな
いものもあるよ。



キノコ

HPを回復させる。ふつうのキノ
コは30回復。スーパーキノコは80
回復。宝箱に入ってるキノコとは
ちが ちゅうい
違いますのでご注意ください。

ハニーシロップ

フラワーポイントを10回復させる。
メイプルシロップなら40回復!



ふっかつドリンク

戦闘中に倒れて戦闘不能のキャラ
クターを復活させる。復活したキ
ャラのHPは満タンになる。

リフレッシュジュース

戦闘中にかかったステータス異常
を通常の状態に回復させる。





せいすい

テレサなどゆうれいやお化け系の
 敵にダメージを^{あた}与える^{せい}聖なる水^{みず}。

びびりだま

敵単体を恐怖状態（ガタガタとふるえ、攻撃力・防御力ともに半減させる）にする。



ヨッシーのクッキー

ヨッシーを呼ぶことができる。
 ヨッシーは敵を飲み込んでアイテムに変える力を持った頼りになる仲間。失敗しても許してあげて!?

ヨッシーキャンディー

H Pを100回復する。



ケロケロドリンク

パーティ全員のHPとフラワーポイント^{ぜんかいふく}を全回復させる。

手^てに入れた^いアイテムは、メニュー画面^{がめん}で使^{つか}い方を^{かた}確認^{かくにん}しておこう。

ワンポイントアドバイス

冒険に行きづまったら、ケロケロ湖のカエル仙人
人をたずねるとヒントをくれるよ。



カエル仙人

ゲームの中でもヒントをあげてるのに、こんなところでも、アドバイスしなきゃならないとは…。チミたちもうちょっと頑張^{がんば}ってほしいのネ。

このゲームでは、誰かに話しかけられてマリオちゃんが動けなくなる時があるのヨ。そういうときは、Bボタンでジャンプ。みんながマリオちゃんのジャンプを見たがってひきとめてるだけなのよネ。

このゲームでは、スペシャルわざを出すのにみんな
で同じフラワーポイントを使うから、フラワーポイントの最大値を増やしておくことがとっても大事なのヨ。フラワーは2種類あって、宝箱などから手に入るフラワーは、取るとその場で増やせるけど、「フラワーギフト」などのアイテムの場合は、メニューを開いて「アイテム」で使用しないと効果がないのヨ。でも、バトル中以外ならいつでも使えるから便利なのネ。

高くたかくてとどかないところに登るには、隠しブロックかくを出す、これってマリオシリーズのジョーシキのぼなのヨ。もちろんこのゲームでも、このジョーシキは通用つうようしちゃうのネ。ただし隠しブロックかくじゃなくて、隠しボードかくだけど。それから、この世界せかいには、上のほううえにあってなかなか画面に見えない宝箱たからぼこや、もともと透明とうめいの隠し宝箱かく たからぼこもあるのヨ。あやしいなと思ったら、とにかくジャンプ！

シーソーのに乗たかっても高く跳とび上あがれない時ときはどうするか。それは高たかいところからシーソーとに飛とび降おりるのです。ああそうなのです。そうすれば高たかくはねあがることは、いとたやすいこと。

次つぎのレベルまであといくつか、というのがメニュー画面がめんにあるでショ？ これなを活用かつようすれば、長いダンジョンあんしんでも安心。なにしろレベルアップする時ときには、HPせんかいふくが全回復するから。数字すうじを頭あたまに入れておくと、便利べんりなのよネ。

後半こうはんになってくると、アクションのしかけがキビシクあつかなって、ごくろうさまです。わたしあつかのところで扱あつかっているカエルコイしょうひんこの商品あいようも、ご愛用あいようください。

カエル仙人せんじんの弟子でし

ミニゲーム攻略パーフェクト公式アドバイス

メロディ・ベイ

オタマジャクシを踏んでメロディを作るゲーム。ヒントは、あるオタマジャクシが教えてくれるよ。



ドゥカティ・マウンテン

トロッコタイムレース。スピードアップするキノコをドンドン使い、ブレーキもこまめに使うのがポイントだよ。



カブト虫レース

カブト虫をたくさん集めるには、とにかくタイミングよくカブト虫にジャンプすること。ゴールデンカブトを見逃すな。



ミニゲームはこのほかにいろいろあるけれど、それぞれ素敵な賞品があるから、見つけたら積極的にチャレンジしてみてね！
バイバーイ！



STAFF LIST

EXECUTIVE PRODUCERS	山内 溥 水野 哲夫	CHARACTER ADVISOR	小田部 羊一
PRODUCER	宮本 茂	VISUAL EFFECTS AND PLOT ASSISTANCE	三舟 二郎
PRODUCTION SUPERVISOR	坂口 博信	MAP DATA COORDINATOR	西 健一
DIRECTORS	藤岡 千尋 前川 嘉彦	B.G. MAP DESIGN	上田 晃 阿比留 優子
EVENT DESIGN	松原 啓介 松村 靖 工藤 太郎		宮本 由香 茂木 俊之 佐々木 由起子
BATTLE DESIGN	長谷部 裕之 太田 顕喜	BATTLE B.G. DESIGN	筒井 美佐子
SCREENPLAY ADVISORS	田邊 賢輔 手嶋 敦史	MAP DATA COORDINATE ASSISTANT	栗原 俊夫
MAIN PROGRAMMER	深谷 文明	B.G. MAP GRAPHICS	坂口 知義 我妻 結希
BATTLE PROGRAMMERS	青山伸一 武藤 竜	MUSIC COMPOSE	下村 陽子
MENU PROGRAMMER	吉岡 光生	SOUND ENGINEER	菅原 輝明
GRAPHIC COORDINATOR	皆葉 英夫	SOUND PROGRAMMER	鈴木 秀典
MAIN CHARACTER DESIGN	加藤 清文 波多江 由布子	PUBLICITY	平田 裕介 前田 記代子
MONSTER CHARACTER DESIGN AND CHARACTER SUPERVISOR	倉島 一幸	PUBLICITY ASSISTANCE	坂本 幸一郎
C.G.MODEL DESIGN	高橋 伸也	TRANSLATION COORDINATOR	伊藤 愛子
		TRANSLATION	丸谷 里香 和田 紀子



FOR SALE AND USE IN JAPAN ONLY AND COMMERCIAL RENTAL PROHIBITED.

ほんびん にほんこくない はんばい しょう
本品は日本国内だけの販売および使用とし、
しょうぎょうもくてき ちんたい きんし
また商業目的の賃貸は禁止されております。

ほん き き にほんこくないせんよう がいこく こうぞう
本機器は日本国内専用です。外国ではテレビの構造、
ほうそうけいたいどう ちが しょう
放送形態等が違いますので使用できません。

任天堂株式会社

スーパーファミコン は任天堂の登録商標です。 PRINTED IN JAPAN

©1995 Nintendo / スクウェア

キャラクター：© Nintendo、© スクウェア

禁無断転載

当時の取扱説明書を電子化したデータは、当時の表現を尊重して最低限の編集にとどめています。現在では不適切と思われる描写・表現・表記、本ソフトでは使用できない通信機能・拡張機能の説明や、利用できないお問い合わせ先などが記載されていることもあります。