

スーパーファミコン®



SUPER FAMICOM
LICENSED BY NINTENDO

超魔界村

CHOHMAKAIMURA

TM



とりあつかいせつめいしよ
取扱説明書

SHVC-CM

CAPCOM

A character with red wings and lightning powers stands on a rock. The character is wearing a red and gold suit with a mask. The background is a blue sky with lightning bolts. The character's wings are spread out, and there are lightning bolts around them. The character is standing on a rock that is part of a larger rock formation. The bottom of the image is a solid red color.

ごあいさつ

このたびはスーパーファミコンカート
リッジ「超魔界村」(SHVC-CM)を
お買い上げいただき、誠にありがとう
ございました。

ゲームを始める前にこの「取扱説明書」
をお読みいただき正しい使用法でご愛
用ください。なお、この「取扱説明書」
は大切に保管してください。

超魔界村

CHOHMAKAIMURA

TM

CONTENTS

物語	2
操作方法	6
ゲームスタート&オプションモード	8
画面の見方	10
ゲームオーバーとコンティニュー	11
アーサーの操作方法	12
● 十字キー	12
● ショットボタン	13
● ジャンプボタン	14
魔法の使い方と種類	17
武器とその効果	20
● パワーアップ	21
アイテムの紹介	22
アーサー七変化	26
モンスター名鑑	27
超魔界村～プリンセス救出作戦～	30
武器・魔法 早見表	32

ものがたり ～物語～

アーサーは、渾身の力を込めサイコキャノンを撃ち放った。その一撃は魔王ルシファーの頸を砕き頭を撃ち抜いた。そして、その傷口から今まで取り込んでいた人々の魂が嘔き出してきた。村人、兵士、子供、そして、プリンセスの魂も解放された。

今やルシファーは、紅蓮の炎に包まれ消滅しようとしていた。もがき、喘ぎ、悲悲を乞うこともなく、魔王の名に相応しく、玉座にじっと座ったままであった。やがて燃え盛る炎の中から断末魔の叫び声が出た。

「私は死ぬのではない、地に下るだけだ。そして、三度甦りこの地に君臨してやる」そう言いおこしルシファーは消滅した。

人々の魂は、ルシファーの体から解放され生き返ることができた。

アーサーは、プリンセスとの再会を喜んだ。

「来てくれたのですね」プリンセスは言葉をつまらせないから言った。

アーサーは生きて再び合える事は出来ないと思っていたプリンセスをただ抱き締めるだけであった。アーサーの踵の中にはルシファーの断末魔の叫び声が入り込んでいた。

そして、アーサーは決意した。ルシファーが復活する前に、ルシファーを完全に消滅させる事のできる「最強の武器」を探す事を。

アーサーはルシファー復活の事は告げずに旅立っていった。なぜならサイコキャノンで消滅したルシファーが復活するには相当の時間を要するからだった。復活出来たとしても何百年も先のことになる。ただ、いずれ復活するならば「最強の武器」を探しその日の為には伝承していかなければならないと思ったからだった。

プリンセスは、アーサーの復る姿を見送りながらいつの日かきっと帰ってくるアーサーの為にも、人々の為にも城・町の再建こそが義務と思った。

そして、4年の月日が流れようとしていた。

その日、城の竣工式が執り行われようとしていた。人々は酒を酌み交わし「これこそが平和の象徴である」と、歓びあっていた。

アーサーも近隣の国でその話を聞き、かけつけていた。プリンセスは、アーサーと再会でき二重の喜びだった。

「最強の武器は見つかったのですか」

「いや、手がかりすら見つかっておりません。しかし、必ずやこの手に納めてみせます。この城とプリンセスの為にも」



「また、行かれるのですね」と、プリンセスは寂しそうに言った。

アーサーは軽くうなずくだけだった。

「一国の女王がそんな寂しそうな顔をしていては氏が不
安がります、さあ、笑って」「……………はい」と、寂しそ
うな笑顔で答えた。

と、その時、突如暗雲が垂れこめ日の光を遮った。「ま
さかノ」アーサーの鎧の中に不吉な予感がよぎった。
暗雲は全天を覆い城は漆黒の闇に包まれ、地の底からは
咆哮と言うべき地響きがした。そして、暗雲の中から、
魔族が急襲を掛けてきた。

「はかなノルシファーが復活するにはまだ時間が……………」

その時アーサーは、実感した「ルシファーではない。」

別の何者かが魔界を復活させたのだ」

「兵を呼べ、ここでプリンセスをお守りしろ。その中で
ついてこれると危う奴はついてこい、打って出るぞノ」
そこで向き直り、

「プリンセス、お任せ下さい。」そう言い踵を返し敵に
向かっていった。

プリンセスは、その後ろ姿をただ見守るだけであった。

アーサーは戦いながらあることに気づいた。「敵の動き
が妙だ、間を取り過ぎている。攻撃する意志がないよう
な……………しまった、はかたなノ」アーサーは、振り返り城を見た。魔族の大軍団が城を攻撃していた。

アーサーは城へと取ってかえした。

アーサーは息も絶え絶えにプリンセスのもとにたどり着
いた。しかし、時既に遅く、プリンセスは魔物の小脇に
抱えられ連れ去られようとしていた。「今、攻撃すれば
プリンセスも傷つけてしまう」アーサーは、なす術もな
く立ちつくしていた。魔物は不気味な笑い声とともに暗
雲の彼方へ飛び去って行った。

町は再び壊滅状態となった。アーサーは、その瓦礫の中
に立ちすくんでいた。

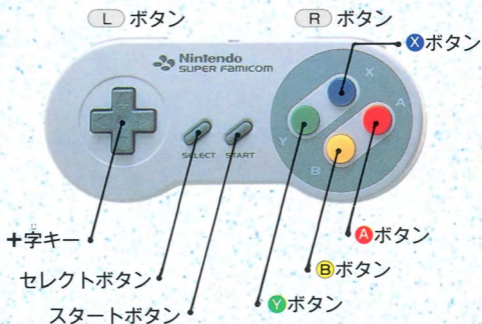
そして、あることを実感した。新たなる魔界は、地上を
支配する前にその最大の障害となるアーサーを抹殺しよ
うとしているのだと。そのためにプリンセスはさらわれ
てしまったのだ。アーサーをおひきよせる囚として。

アーサーは、三度やりをとり、単身魔界へ乗り込んで行
った。プリンセスを救う為、そして、今度こそ魔界を消
滅させる為にノ

操作方法

このゲームは1人用です。本体のコントロールコネクタ1にコントローラーを接続してください。

▶ コントロールパッドの各部の名称と使い方 ◀



スタートボタン

タイトル画面のときに、スタートボタンを押すとゲームが始まります。ゲーム中に押すとポーズ（静止画面）になり、もう一度押すとゲームが再開できます。

セレクトボタン

タイトル画面の時にゲームスタートかオプションモードにするかを選択します。

十字キー

アーサーの移動いどうに使用しようします。

B ボタン

アーサーのジャンプしように使用しようします。

Y ・ A ボタン

アーサーのショットしように使用しようします。

- このボタン操作そうさは、基本設定きほんせっていです。タイトル画面がめんからすぐにスタートすると、このボタン操作そうさとなります。
- ボタンの設定せっていは、オプションモードにより変更へんこうできます。
(オプションモードの説明せつめいは8Pで)

ゲームスタート&オプションモード

タイトル画面の時に十字キー
または、セレクトボタンでゲ
ームスタートを選びスタート
ボタンを押すと、ゲームスタ
ートします。



同じように、タイトル画面の
時にオプションモードを選び
スタートボタンを押すと、オ
プション画面になります。



オプション画面では、十字キーを上下に動かして（セレ
クトボタンでも可能）項目を選び、左右で設定変更して
ください。

ゲームレベル

GAME LEVEL

ビギナー（初心者）、NORMAL（ふつう）、エキスパート
（熟練者）、PROFESSIONAL（専門家）の4種類があり、
十字キーの左右で選択します。

オプションモードを選択せずに、ゲームスタートした場
合の設定はNORMALモードです。

コントロール パッド

CONTROL PAD

ジャンプボタンとショットボタンを好きなボタンに設定
できます。十字キーの左右で、**Y**・**A**・**B**ボタンのすべ
ての組み合わせができます。

※ショットボタンは、2つ選択できるようになって
いますが、一方をショット、もう一方を魔法とい
った設定はできません。

※ショットとジャンプは同じボタンに設定できません。

プレイヤー

PLAYER

プレイヤーの残り数を変えることができます。プレイヤ
ー数を1～9まで自由に変更できます。

サウンド

SOUND

ステレオ、モノラルの内どちらかを選択できます。

(注) モノラルテレビではステレオを聞くことができませんので
ご注意ください。(各テレビにあった端子をお選び下さい。)

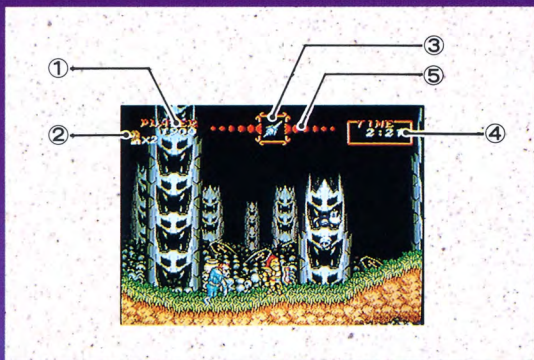
イグジット

EXIT

ここでスタートボタンを押すと、タイトル画面に戻り、
変更した設定でゲームを始めることができます。

が めん み かた

画面の見方



① 現在のスコア

敵を倒したり、ステージクリアー、ボーナスキャラ取得により、得点が加算されます。

② プレイヤーの残り数

③ 武器表示

現在使用している武器を表示します。武器アイテム、パワーアップ鎧を取得することにより変わります。また、魔法使用時に、その魔法のシンボルを表示します。

④ タイム表示

残り時間を表示します。無くなるとタイムオーバーとなり1人失うこととなります。

⑤ 魔法ゲージ

通常は表示されていませんが、黄金の鎧を装着すると現れます。

ゲームオーバーとコンティニュー



残りのプレイヤーがなくなるとゲームオーバーとなりコンティニュー画面が表示されま
す。

●ゲームを続けたい人

CONTINUEを選び、スタートボタンを押します。

※) CONTINUEはCREDITの数(5回)だけできます。

また、\$袋を集めると1クレジットずつ増えます。

ただし難度によって個数は変り、10コ・12コ・15コ・20コとなります。

●最初から始めたい人

ENDを選びスタートボタンを押します。

これでタイトル画面に戻ります。

裸の状態

ダメージを受けると

1人アウトになる!

そう さ ほう ほう アーサーの操作方法

十字キー

アーサーの移動に使用します。

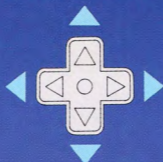


◀ハシゴを昇ります。

▼^{ひだり}左へ^{はし}走る



▼^{みぎ}右へ^{はし}走る



◀しゃがむ



◀ハシゴを降ります。

- ジャンプの方向指定にも使用します。
- オプションモードの時は、各モードの選択に使用します。

ショットボタン

※オプションモードによりボタンの変更が可能。

アーサーは、ハシゴの昇り降り、マジックパワー充填中以外ならば、いつでもショットすることができます。ショットボタンを押すことにより現在持っている武器を投げます。

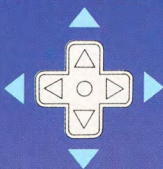


◀ 立ち撃ち

十字キーが上に入っても関係ありません。



▲ 立ち撃ち(左向)



▲ 立ち撃ち(右向)



◀ シャガみ撃ち



黄金の鎧を装着していれば魔法を使えます。

ショットボタンを押し続けることでマジックパワーをためることができ、離すと魔法を使用します。(魔法の使い方と種類、17P→参照)

ジャンプボタン

※オプションモードによりボタンの変更が可能。

十字キーが入っている方向にジャンプします。

(十字キーを下に入れて、ジャンプしても真上にジャンプするだけです。)

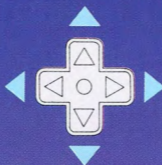
◀真上ジャンプ



▼右へジャンプ



▼左へジャンプ



◀真上ジャンプ

しゃがみジャンプはできません。



ジャンプショット

ジャンプ中にショットボタンを押すと武器を投げます。「ジャンプショットを制する者は魔界を制す」とも言われるぐらい重要です。みっちり訓練して下さい。



に だん 二段ジャンプ

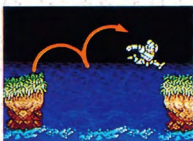
1回目のジャンプ中にもう一度ジャンプボタンを押すと二段ジャンプします。



このような1回のジャンプでは行けそうもない所では！



まず一段目のジャンプ！



ここで、二段ジャンプ！！

★しかし、タイミングをあやまると落ちてしまうぞ



みごと着地！！



※二段ジャンプ中にジャンプボタンを押してもジャンプしません。

二段ジャンプの応用

二段ジャンプ中に武器を使用すると、全ての武器の威力が増すぞ！

対ボス戦などに有効だ!!
完全にマスターしておこう

とくべつ
特別

～二段ジャンプの実践～



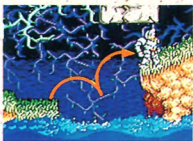
こんな所でも……



二段ジャンプがあれば



簡単だ!!



これは、実際のゲーム画面だ。こんな場面に出くわしたら、さわがず、あわてず、おちついて、このとおりやってみよう。

魔法の使い方と種類

黄金の鎧を装着すると魔法を使用することができます。

黄金の鎧を装着すると武器表示の横にゲージが
現れます。

①



②



②の状態、ショットボタンを押し続けるとゲージの色がかわり武器表示がフラッシングし、魔法のシンボルマークが表示されます。この状態でショットボタンをはなすと魔法が使えます。

ただしジャンプ中や、ハシゴの昇り降りの最中にボタンをはなしても魔法は使えません。

その場合は、着地した時、ハシゴから昇り降りしてから魔法を使用します。

かみなり まほう
雷(サンダー)の魔法

ヤリ

かみなり よ らくらい らくらい
雷を呼び、落雷させる。その落雷
のパワーを自分自身の体に充填し
て一気に左右に解き放つ。



かりゅう まほう
火竜(ファイヤードラゴン)の魔法

ナイフ

しょうかん まほう いっしょ かりゅう よ
召喚魔法の一種で、火竜を呼びだ
す。自分自身の体から真上へと出
現し蛇行しながら飛びさっていく。



たんさく まほう
探索(シーク)の魔法

ボウガン

ふ きん かく たから ぼこ
付近にある(隠してある)宝箱を
見つけ出し出現させる。
まほう なか ゆい いく とう げき てき まほう
魔法の中で唯一攻撃的でない魔法
である。



らいこう まほう
雷光(ライトニング)の魔法

オノ

りゅうだん こ まりょく
“両断のオノ”に込められた魔力
を光の矢に転化し、四方八方に撃
ち放つ。



たて
盾(シールド)の魔法

タイマツ

魔法珠を自分自身の周りに配し、その力を解き放つ。魔法珠は、発光しながら回転し一定時間で消滅する。



たつまき
竜巻(トルネード)の魔法

カマ

気の精霊の力を借り、小型の竜巻を発生させる。竜巻は2つ発生し左右に別れて飛んで行く。軌道上の全ての敵を切り裂いていく。



だいばくれつ
大爆裂(ニュークリアー)の魔法







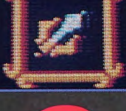

クロスソード

自分自身の真上で大爆発を発生させる。付近一帯の敵にダメージを与えることが可能である。







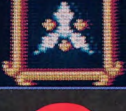



武器とその効果

パワーアップ

	ヤリ アーサーの標準装備。直線で飛ぶ
	ナイフ ヤリよりやや威力は劣るが、スピードは速く、3連射までできる。
	ポウガン 斜めに2発の矢を同時に撃つ。ただし、2連射までしかできない
	タイマツ 落下後、小爆発を起こしながら、地面に沿って移動する。
	オノ 円を描き直進する。速度も遅く連射も効かないが、ヤリに比べ広範囲をカバーできる。
	カマ 他の武器に比べスピードが遅く、連射もできない。だが地形に沿って飛ぶことができる。
	クロスソード 一度真上に飛び、戻ってきてから今度は真横に飛び戻ってくる。接近戦や真上からの攻撃に有効。
	「最強の武器」 魔族を完全に消滅させることができると言われている？



	焰のヤリ 焰をまとったヤリを投げる。連射できないが、強力だ!!
	光のナイフ 撃った直後に、光球と化し、刃の部分が光の尾をのびしながら直進する。敵ならば貫通する。
	追撃のポウガン 連射はきかないが、同時に3発発射し、敵を追撃する。
	火柱のタイマツ 落下後の動きは、ノーマルと同じであるが、大爆発を起こしながら移動する。
	両断のオノ 高速で自転しながら敵を貫通していく。撃った直後、一度上へあがるのが特徴。
	卓空のカマ 動きは、ノーマルと同じだが、威力がちがう!! 当たると敵を切り刻む。
	光輪のクロスソード 動きはノーマルと、ほとんど同じだが光輪を発しながら敵を貫通する。
	詳細不明

しょう かい アイテム紹介

アイテムは敵が持っているツボや突如出現する宝箱の中に入っている。



◀これが
ツボだ！

これが
宝箱だ！▶



これがアイテムだ!!



◀ひと せきぞう
人の石像
200点



◀よろい せきぞう
鎧の石像
500点



◀ぶくろ しろ
\$袋(白)
500点



◀ぶくろ き
\$袋(黄)
1,000点



◀ぞう
1UPの像
これは、いいものだ、出たら必ず取っておこう

重要アイテム



はがね よろい
鋼の鎧

アーサーが最初から装着している鎧。
ダメージを受けるとはじけ裸になる。



せいどう よろい
青銅の鎧

鋼の鎧を装着していないと出現しない。
装着すると全ての武器がパワーアップ!!



黄金の鎧

青銅の鎧を装着していないと出現しない。
装着すると各武器に対し1つずつの魔法を使用できる。



注) 黄金の鎧が出てる状況でダメージを受け、裸の状態
で黄金の鎧を取っても鋼の鎧になります。
青銅の鎧でも同じです。



月の盾

黄金の鎧とセットになっている。装着しているとマジックパワー充填時間が短縮できる。それに、敵の弾を1回だけ防いでくれる。その後は、はじけ飛び、なくなってしまう。



太陽の盾

月の盾を装着していないと出現しない。装着していると、マジックパワー充填時間が月の盾より短い。

そして、敵の弾を3回だけ防いでくれる。その後は、月の盾と同じではじけ飛び。

各種武器アイテム(武器の説明を参照)

武器をかえたい時は、ツボや宝箱から出てきた武器アイテムを取らなければならない。それ以外の方法はない。

その他のアイテム



★ 鍵

各ステージの最後にいる門番(ステージボス)が持っている。

その鍵は、次のステージへつながる門の鍵だ。門番を倒し鍵を取らないとステージクリアはできない。



宝箱を出すには!?

宝箱は普通にプレイしていても出現するが、それ以外にも特定の場所で特定のアクションを起こすことにより出現する宝箱もある。



さあ、あなたは全部
みつける事ができる
かな？

宝箱の中身はいいものばかりとは限らない!

★マジシャン



宝箱たからばこの中に隠かくれていて、アーサーが箱はこを開あけると出でてくる。

その後こ、アーサー目めがけて魔法まほうを放はなち消きえてしまう。



- 魔法まほうをかけられると、アーサーは一定時間何いっていじかんかに変へん身しんさせられてしまいます。
へたをすると命いのち取りとになるので気きをつけよう。
(変へん身しんは全すべて赤あかちゃんとは限かぎらない。もつと)
とんでもないものかに変かえられてしまうかも?)

★トラップ



破壊はかい不ふ可か能のうでジャンプでかわしていくし
かない。

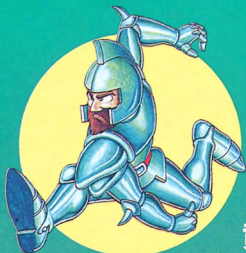
出でてくる宝箱たからばこを次つぎから次つぎへと開あけていく
と身動みうごきが取とれなくなるかも。

しち へん げ アーサー七変化

はだか
裸



はがね よろい
鋼の鎧



せい どう よろい
青銅の鎧



おう こん よろい
黄金の鎧



まほう
魔法にかけられたアーサー。
このほか、何なににへんしん変身させられるか？



ベビーアーサー

めい かん モンスター名鑑



ゾンビ

人間の死体が魔界の「気」によって蘇ったもの。一匹単位だと弱い、地面から湧き出るように現れるので油断は禁物である。

スカルフラワー

普段は捨てられたガイコツのように地面にコロコトしているが、敵が近づくと発火し伸び始める。弱点は頭蓋骨の部分だけである。



ワードック

もともとは、ただの野良犬だったが魔界の気を吸い続けていたために凶暴化したもの。敵を見つけると誰彼構わず襲ってくる。



シェール

高波の後地面に取り残される「貝」。動きは鈍そうであるが口を開けるときの反動を利用しかなり高い位置までジャンプする。



ベリアル

長い年月魂を運ぶ間にその憎しみや恨みが染みつき勝手に荷台の中が燃え出した物である。破壊することは不可能であるが、それ自身自走能力はない。

BOSS 1ステージ

ミニウィング とコッカトリス



魔界軍突撃部隊の指揮官。鳥型の魔物で魔界への第1の門を守っている。体は硬い羽毛に覆われており、ダメージを受けるのは顔だけである。卵生であり、口から卵を産む。卵は産卵後すぐに孵化する。孵化後のヒナ(ミニウィング)は、すぐに走り出すほどの力を持っている。

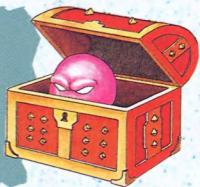


ゴースト

人間の悪い心だけを寄せ集めて出来た霊体。浮遊しながら人間を飲み込もうとする。

ミミック

宝箱の形をしたモンスターで油断して近づいてきた敵を襲う。ミミックの表面は硬く、倒すためには蓋を開けたときに攻撃するしか方法がない。



フライングキラー

いわゆるトビウオの化け物で、人間が近づくと水中から飛び出し喉元に食いつく。水中より何匹も飛び出してくるので油断は禁物である。



セイレン

魔界海底軍の親衛隊クラスにあたり、フライングキラーを使役し人間に襲いかかってくる。敵の気配を感じると、口から弾を吐く。

ストーム チェザリス

魔界海底軍の将軍。フジツボの鎧をまとったカニ型のモンスターで常に足を高速回転させて渦巻きを発生させている。



BOSS
2ステージ



グリリアン

火の邪霊が実体化したもので燃え盛る体を持った大きなクマのような姿をしている。口からは火焰を吐き出している。

レッドアリーマー^{エース}A

レッドアリーマー・レッドアリーマーキング・に続きその種族の中でもっとも凶暴なタイプが登場、アーサーの行く手を阻む。



デスクローラー

魔界第一軍の総指令。第3の門を守るのがこの巨大な蟲。体は頑丈な表皮で覆われており攻撃を一切受けつけない。唯一の弱点は顔だけである。



BOSS
3ステージ

超魔界村 ~プリンセス救出作戦~



ぶ き えら 武器を選べ

その状況にあわせて、武器を選択しなければなら
ない。そして、その武器のパワーアップの状態、
魔法の威力など、よく把握して状況に応じ武器を
使い分けよう。武器、魔法の項は必読!!

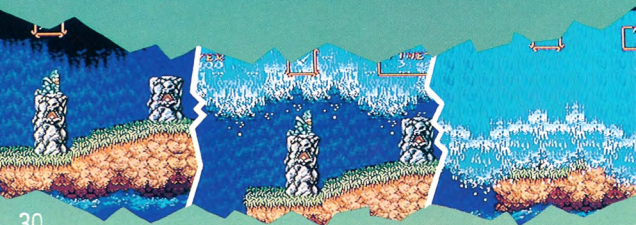


ボーナスアイテム

\$袋や石像は得点になる。得点をあげていけば、
エクストend(1UP)するのでできるだけ取って
いこう。得点は2万点、6万点、13万点、あとは
8万点ごとに増えるぞ! また、\$袋<白・黄>12
コ分(ノーマル時)を集めると1クレジットずつ増
えるので、とても大事なアイテムだ!

おそ 襲 だい し ぜん 襲ってくる大自然

魔帝によって、大自然のバランスまで狂いだして
いる。敵以外にも、大地や波までもがアーサーの行
く手を阻む。しかし、どこでも逃れる術はある!!

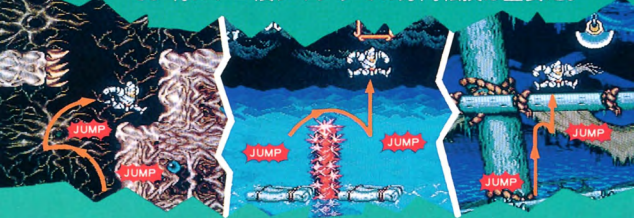




二段ジャンプを使いこなせ!!

前半ステージで、みっちり特訓し、二段ジャンプをものにしろ!!

そうしなければ後半ステージはクリアできないぞ。特に、二段ジャンプでの方向転換は重要だ。



宝箱を探せ!

自分自身の装備を充実するためにも宝箱を探し装備を手に入れなければならない。

ただし、むやみに開けているとトラップが出て来たりして、身動きがとれなくなるかもしれない。

開ける時は自分の装備をよく見て考えよう。



*宝箱は、キワドイ所へ隠してあることが多い。

ふ き ま ほう は や み ひ ょ う
武器・魔法 早見表

ノーマル	パワーアップ	魔 法
ヤ リ	焔 <small>ほのお</small> のヤリ	サンダーの魔法
ナイフ	光 <small>ひかり</small> のナイフ	ファイヤードラゴンの魔法
ボウガン	追撃 <small>ついで</small> のボウガン	シークの魔法
カ マ	真空 <small>しんくう</small> のカマ	トルネードの魔法
オ ノ	両断 <small>りょうだん</small> のオノ	ライトニングの魔法
タイマツ	火柱 <small>ひばしら</small> のタイマツ	シールドの魔法
クロスソード	光輪 <small>こうりん</small> のクロスソード	ニュークリアーの魔法
「最強 <small>さいきょう</small> の武器 <small>ぶき</small> 」	?	?



（使用上の注意）

- ご使用後はACアダプタをコンセントから必ず抜いておいて下さい。
- テレビ画面からできるだけ離れてゲームをして下さい。
- 長時間ゲームをする時は、健康のため、約2時間ごとに10分～15分の小休止をして下さい。
- 精密機器ですので、極端な温度条件下での使用や、保管及び強いショックを避けて下さい。また絶対に分解しないで下さい。
- 端子部に手を触れたり、水にぬらすなど、汚さないようにして下さい。故障の原因となります。
- シンナー、ベンジン、アルコール等の揮発油でふかないで下さい。
- スーパーファミコンにプロジェクションテレビ（スクリーン投影方式のテレビ）を接続すると、残像現象（画面ヤケ）が生ずるため、接続しないで下さい。

おことわり

商品の企画・生産には万全の注意を払っておりますが、万一誤動作等を起こすような場合がございます。おそれ入りますが、弊社まで御一報ください。尚、ゲーム内容についてのお問い合わせにはおこたえできませんのでご了承ください。

株式会社 カ下コソ®

FOR SALE and USE IN JAPAN ONLY

本品の輸出、使用営業及び賃貸を禁じます。

スーパーファミコン® は任天堂の商標です。

CAPCOM

当時の取扱説明書を電子化したデータは、当時の表現を尊重して最低限の編集にとどめています。現在では不適切と思われる描写・表現・表記、本ソフトでは使用できない通信機能・拡張機能の説明や、利用できないお問い合わせ先などが記載されていることもあります。