

Nintendo®



スーパーファミコン®



取扱説明書

SHVC-AKFJ-JPN



ごあいさつ

このたびは任天堂スーパーファミコン専用ソフト『星のカービィ・スーパーデラックス』をお買い上げいただきまして誠にありがとうございました。

ご使用前に取り扱い方、使用上の注意等、この「取扱説明書」をよくお読みいただき、正しい使用方法でご愛用ください。なお、この「取扱説明書」は大切に保管してください。

安全にご使用していただくために…

警告

疲れた状態や、連続して長時間にわたるご使用は、健康上好ましくありませんので避けてください。

ごくまれに、強い光の刺激や、点滅を受けたり、テレビ画面等を見たりしている時に、一時的に筋肉のけいれんや意識の喪失等を経験する人がいます。こうした症状を経験した人は、ゲームをする前に必ず医師と相談してください。

また、ゲームをしていて、このような症状が起きた場合には、ゲームを止め、医師の診察を受けてください。

ゲームをしていて、手や腕に疲労、不快や痛みを感じた時は、ゲームを中止してください。その後も痛みや不快感が続いている場合は、医師の診察を受けてください。それを怠った場合、長期にわたる障害を引き起こす可能性があります。

他の要因により、手や腕の一部に傷害が認められたり、疲れている場合には、ゲームをすることによって、悪化する可能性があります。そのような場合は、ゲームをする前に医師に相談してください。

注意

●健康のため、ゲームや衛星データ放送をお楽しみになる時は、画面からできるだけ離れてご使用ください。

●長時間使用する時は、適度に休憩をしてください。めやすとして1時間ごとに10～15分の小休止をおすすめします。

機器の取り扱いについて…

警告

火災や感電を防止するために次のことに注意してください。

- 使用後はACアダプタをコンセントから必ず抜いてください。
- 分解や改造やご自身での修理は絶対にしないでください。

注意

スーパーファミコンをプロジェクションテレビ(スクリーン投影式のテレビ)に接続すると、残像現象(画面焼け)が生ずるため、接続しないでください。

使用上のおねがい

- 精密機器ですので、極端な温度条件下でのご使用や保管および強いショックを避けてください。
- 端子部に手を触れたり、水にぬらすなど、汚さないようにしてください。故障の原因となります。
- シンナー、ベンジン、アルコール等の揮発油でふかないでください。
- カセットの脱着時には必ずスーパーファミコン本体の電源スイッチをお切りください。

このゲームはマルチプレイヤー5やスーパーファミコンマウス、スーパースコープ等を接続したまま遊ぶことはできません。もし誤って接続したまま本体の電源を入れた場合は、画面にメッセージが表示されますので、コントローラコネクタに直接コントローラを接続してください。



もくじ



- ★ せつめい コントローラの説明 4
- ★ のうりよく 能力とコピーについて 6
- ★ ヘルパーについて 9
- ★ ゲームを始めるはじ前にまえ 13
- ★ はるかぜとともに 16
- ★ しろ つばさ 白き翼ダイナブレイド 18
- ★ げきとつ 激突! グルメレース 20
- ★ どうくつだいさくせん 洞窟大作戦 22
- ★ ぎやくしゅう メタナイトの逆襲 24
- ★ ぎん が 銀河にねがいを 26
- ★ サブゲームについて 28
- ★ ゲームオーバー・コンティニュー 31
- ★ じょう コース上のしかけ・アイテム 32
- ★ てき しょうかい 敵キャラ紹介 34

アクションタイプのカービィが、豪華こうか
な内容ないようでスーパーファミコンに新登場しんとうじよう。
美しい画面うつくがめん、より多彩たさいなアクション、
親切しんせつな操作説明そうさせつめいなどは当り前あたまえ、うれし
いのはなんといっても特色とくしょくある6つの
ゲームを自由じゆうに選んで遊べえらあそ、さらに敵てき
キャラを仲間なかまにしてお友達ともだちと協力きようりよくして
2人同時ふたりどうじプレイができるという点てんだ！
能力のうりよくの種類しゅるいもグ〜ンと増えて、ますます
パワーアップしたカービィ。さア！
あたらしい冒険ぼうけんが始まるはじゾ〜！

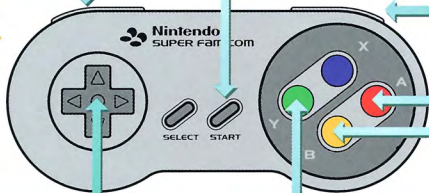


★ コントローラの説明 ★

● ガード



● 能力・操作の説明



● 歩く



● ダッシュ



2回連続押し。



● しゃがむ



● 飲みこむ(コピー)



Aボタン同様。

● 扉に入る



● 能力使用



● すいこむ



● はきだす



● 空気弾発射

飛んでいる時に押します。



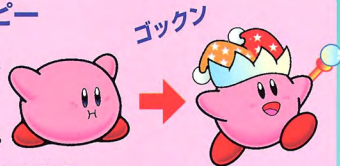
● 水鉄砲

水中で押します。



● のみこむ/コピー

すいこんだ能力敵を、のみこむことで能力をコピーできます。



● ヘルパーを生まだす

カービィが能力状態の時にAボタンをおすと、ヘルパーが誕生します。

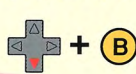


● ヘルパーを解除

● ジャンプ



● スライディング



● 飛ぶ

ジャンプ中にBボタン連打。



● 水中上昇

水中で押します。



(十字ボタンの上キー同様。)

ゲーム中に、スタート、セレクト、LRボタンを同時に押すと、ゲームがリセットされます。



★^{のうりよく}能力とコピーについて★



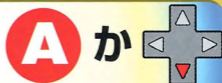
^{のうりよく}能力をコピーするには？

^{のうりよく}も ^{てき}能力を持った敵キャラをすいこんで、^{のみこむこと}のみこむこと
によって、^{のうりよく}その能力をコピーすることができます。
^{のうりよく}も ^{てき}能力を持った敵は常にピカピカ光っています。

例：^{れい}ビーム能力(ワドルドゥー)



すいこんで、



のみこむと…



^{のうりよく}能力をコピー！



^{のうりよく}ビーム能力を
しよ^{しょう}使用だ！！

のうりよく しゅるい
能力にはどんな種類があるの？

◆コック◆ いっばつけい 《一発系》

てき りょうり
敵を料理します。



◆カッター◆

ブーメランのように
じざい あやつ
カッターを自在に操ります。



◆ファイター◆

はげ
激しいパンチやキックで
てき
敵をノックアウトします。

◆ソード◆

すど けん き
鋭い剣に斬れない
モノはありません。



のうりよく ぜんぶ しゅるい いじょう かくのうりよく そうさ
能力は全部で20種類以上あり、各能力はボタン操作
によって何種類もの攻撃方法があります。**ダッシュ**
こうげき たいはん のうりよく きょうりよく こうげき
しながら攻撃すると、大半の能力はより強力で攻撃
することができます。この
たさい こうげきほうほう せつ
ような多彩な攻撃方法の説
明は、スタートボタンで画
めい
面をひらき、Bボタンで見
めん
ることができます。

☆Yをおすながさで、こうげきのつよさがかわる	
(よむい)	(つよい)
Y: パレカンジャブ	スマッシュパンチ
DASH+Y: おしぼらい	スピンキック
空中でY: ふみつけり	ダブルキック
↑+Y: -----	ライジンブレイク

一発系能力キャラの紹介

能力によっては、使用に回数制限のあるモノがあります。このような一発系の能力キャラは、ヘルパー(9P参照)にすることができません。

例：マイク



例：スリープ



例：クラッシュ



能力キャラを2匹同時にのみこむと？

能力キャラを2匹同時にのみこむと『ミックス』状態になり、カービィの状態を表示するパネルがルーレットになります。Aボタンを押してルーレットをストップすることで、能力を決定します。



普通ですいきめないない敵キャラは？

例：ポピーブラザーズシニア

敵にダメージを与え、倒してからのみこむことで能力をコピーできます。





ヘルパーについて



ヘルパーってなに？

カービィがコピーした能力(一発系能力を除く)を持っていて、ヘルパーを生み出すことができます。ヘルパーはカービィの味方となり、立ちはだかる敵達を協力してやっつけてくれる非常に心強いパートナーとなります。



※体力がなくなるとヘルパーは消えてしまいます。

1人用でのヘルパーの生みだし方

例：ビーム能力からワドルドゥーのヘルパーへ。



能力をコピーした状態で、



ヘルパー誕生！

1人で遊ぶ時は、コンピュータがヘルパーを操作してくれます。

ひとり よう かいじょ 1人用でのヘルパーの解除

ヘルパーの解除は、Aボタンで“すっぴんビーム”をヘルパーにあてて、そのヘルパーの能力アイテムのうりよくに戻すこともどで解除かいじょされます。



のうりよく ほう
能力アイテムは、放っておくと消えてしまいます。



ヘルパー解除かいじょにともなう能力アイテムのうりよくは、すいこんで、のみこむことのうりよくで能力コピー、さらにAボタンで再びヘルパーたんじょうを誕生させることができます。

ふたり よう う かた 2人用でのヘルパーの生みだし方

つぎ 次のいずれかの状態じょうたいの時に、2プレイヤー側がわのコントローラで何らかのボタンなんを押すと、ヘルパーうを生み出すことができます。以後2プレイヤー側がわのコントローラで、ヘルパーそうさを操作することができます。



のうりよく
能力をほおば
っている時。



のうりよく も
能力を持って
いる時。



コンピュータが
ヘルパーを操作
している時。

ふたり よう
2人用

ヘルパー誕生



ふたり よう かいじょ 2人用でのヘルパーの解除



2プレイヤー側のコントローラ
ーでAボタンを連打すると、ヘル
パーの体力をなくし、ヘルパ
ーを自爆させることができます。

ふたり よう 2人用でのヘルパーのワザ

むげん ●無限ジャンプ B

ヘルパーが空中にいる時にBボタンを連打すると、
空中をフワフワ浮くことができます。

●スペースジャンプ A

Aボタンを押すとヘルパーが星になって、カービィ
のところまで飛んでいくことができます。

のうりよく ●能力 Y

Yボタンを押すことで、それぞれの能力キャラが持
つ能力を使用することができます。

ヘルパーに関するその他のワザ。

●スナッチ

カービィが捨てた能力アイテムにヘルパーが触れると、その能力を持つヘルパーに変身できます。



ヘルパーの体力が弱った状態で、ヘルパーにできる他の種類の敵に触れると、そのヘルパーに変身できます。



●くちうつし

カービィかヘルパーのどちらかが食べ物アイテムを取ってすぐ相手に触れると、“くちうつし”でお互いの体力を回復することができます。



☆ゲームを始めるまえに☆

カセットをスーパーファミコン本体に正しくセットし、電源スイッチをONにしてください。デモが始まり、タイトル画面があらわれます。



ファイル選択画面

ファイル選択画面があらわれます。十字ボタンで3つのファイルから1つを選び、スタートボタンかAボタンで次の画面に進みます。選んだファイルが自分のファイルとなり、以後ゲームの進行はこのファイルに記録されます。

クリア度

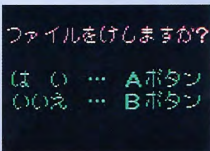
※全種類のゲームを完全にクリアすると、達成度は100%になります。



※ゲームをクリアするごとに、順番に番号が表示されます。

クリア数

セーブデータを消すには、セーブされたファイルを選んでセレクトボタンを押します。すると“ファイルをけしますか？”というメッセージ表示されます。



せんたく が めん コルクボード選択画面

コルクボード画面には、《はるかぜとともに》・《白き翼ダイナブレイド》・《激突！グルメレース》・《洞窟大作戦》の4つが表示されています。いずれかのゲームを十字ボタンで選んで、Aボタンで決定します。ゲームをクリアしていくと、残りの《メタナイトの逆襲》や《銀河にねがいを》もボードに表示されます。その他に、音声をステレオとモノラルに切り替えられるスイッチと、サブゲームを選択できるスイッチが表示されています。

ゲームタイトル画面

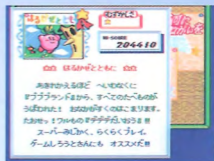


サブゲームスイッチ

サウンドスイッチ

かくしゆ が めん 各種ゲームのストーリー画面

各種ゲームのストーリー、ゲームのむずかしさの星数表示、ハイスコアなどが表示されています。AかYもしくはスタートボタンで画面を進めます。BかXボタンでコルクボード画面にもどれます。



各種ゲームのタイトル画面

ゲームのタイトルが表示されるので、AかYもしくはスタートボタンで画面を進めます。画面をそのままにしておくか、Xボタンで簡単なデモ画面を見ることができます。Bボタンでコルクボード画面にもどれます。



初心者マーク画面

「～について説明します。」と表示されるので、説明が必要なら「はい」を、必要なければ「いいえ」を十字ボタンで選んで、AかYもしくはスタートボタンで決定します。



操作説明画面

上の画面で「はい」を選ぶと、ゲームをはじめてする人のための「初心者部屋」が始まります。操作をていねいに説明してくれ、実演しながら覚えることができます。



いよいよゲーム画面へ



はるかぜとともに



ゲームオムニバス形式とは？

『星のカービィ スーパーデラックス』には様々な内容の6つのゲームが用意されており、それぞれ異なる冒険を楽しむことができます。その中でも初心者向けの要素を含んだゲームがこの“はるかぜとともに”にあたります。

おはなし

あきれかえるほど平和な国ププランドの食べ物^{もの}がひとばんのうちにデデデ大王に奪われました。おなかがすくのはこまります。そこで立ち上がったのがわれらがカービィ。新たな冒険のはじまりです。



基本ルール

敵キャラを倒すことでスコアを稼ぎながら4つのステージをクリアします。最終ステージはデデデ大王との戦いとなります。



インフォボード(画面の表示)の見方

●体力メーター

カービィやヘルパーが敵にぶつかると、体力が失われていき、体力がなくなるとカービィが1つ減ります。

●スコア

得点が表示されます。



●残り人数

全てのカービィがなくなると、ゲームオーバーになります。

●状態パネル

カービィのいろいろな状態を表示します。

●ヘルパーが存在する時のインフォボード



クリアのポイント



敵やブロックをすいこんではきだすカービィの基本的な攻撃方法を覚えよう。ダメージを受けたら、食べ物アイテムによる体力回復は大切に。能力やヘルパーも大きな武器になります。



★ しろ つばさ 白き翼ダイナブレイド ★



おはなし

怪鳥ダイナブレイドが、山からやってきては作物を荒す。家や草木を切り裂いて飛んでいく姿は、まるで「かまいたち」のようだった。とにかくこれをやめさせないと、プンプランドは切りキズだらけだ！



きほん 基本ルール

敵キャラを倒すことでスコアを稼ぎながら5つのステージをクリアしていきます。ステージ間には右画面のような全体マップが表示されるので、十字ボタンで進み、ポイント上でボタンを押せばステージに入れます。マップには隠されたルートがあるかも？



ボーナスチャンス

ステージ終了後には、ボーナスチャンスがあります。メーターが満タンの状態でタイミング良く何らかのボタンを押せば、カービィが発射され飛んだ距離によって“ごほうび”がもらえます。



み かた インフォボードの見方

たいりよく ●体力メーター

カービィやヘルパーが敵にぶつかると、体力が失われていき、体力がなくなるとカービィが1つ減ります。

とくてん ひょうじ ●スコア 得点が表示されます。



のこ にんすう すべ ●残り人数 全てのカービィがなくなると、ゲームオーバーになります。

じょうたい ●状態パネル

カービィのいろいろな状態を表示します。

●ヘルパーが存在する時のインフォボード



クリアのポイント

ステージのどこかには、大きなスイッチが隠されています。それを押すことで『能力おためし部屋』に入れるので、能力の腕をみがきましょう。頭突きやスライディングもポイントです。



げき とつ

激突グルメレース



おはなし

おいしい食べ物たべものであふれている大果樹園だい か じゆ えんグルメ
 ムット。ウワサを聞きつけたカービィは なは果て無き
 道のりみちを経て、やっとの思いおもで到着とうちやくした。しかし、
 そこにいたのはデデだい おう
 デ大王だいおう。こうなった
 ら早食はや くい競争きようそうで勝負しょうぶだ。



たいせん きほん

対戦の基本ルール

グランプリでは、いかにデデデ大王だいおうより速くはや走り、
 たくさんの食べ物たものを食べてゴールするかを競きそいます。
 3種類しゅるいのコースでのそれぞれの食
 べた数かずの合計ごうけいと、先にゴールした
 数かず×30点てんのトータルスコアで最
 終しゅうてき的な勝敗しょうばいを決定けつていします。



きほん

タイムアタックの基本ルール

1から3コースのいずれかを選えらぶと、各コースでのタイ
 ムアタックになります。2分以内ふん い ないにコースをクリアする
 と、ベストタイムの“走り”が、星の
 姿すがたで登場とうじょうします。新記録しん きろくは常に保
 存ぞんされますが、星は別ゲームで遊ぶ
 と消滅しょうめつしますので、ご注意ちゅういください。



みかた インフォボードの見方

たものかず ●食べ物の数

かくとく たものかず ひょうじ
カービィやデデデの獲得した食べ物の数を表示します。



じかん ひょうじ ●タイム ゴールにかかった時間を表示します。

じょうたい ●状態パネル

じょうたい ひょうじ
カービィのいろいろな状態を表示します。

●タイムアタックでのインフォボード



かこ ●過去のベストラップ

げんざい ●現在のタイム

ちゅう お レース中にスタートボタンを押すと？

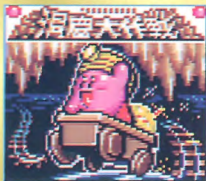
ちゅう お
レース中にスタートボタンを押すと、グランプリの
とき じぶん た かず しょうけい あいて
時には自分の食べた数の合計と、ゴールまでの相手
とのペースの比較が確認できます。

ひかく かくにん
タイムアタックの時には、リタイ
アするか、つづけるかの選
せんたく
択ができるようになります。



おはなし

ピクニック中のカービィがおっこちた穴の中は、
巨大な洞窟だった。ここは、危険と誘惑がいっ
ぱいのいにしえの洞窟マジ
ルテ。見たことのないおた
からの宝庫だが、脱出すら
難しいとのウワサだが・・・。



きほん
基本ルール

洞窟に隠された宝箱を集めながら、
地上への道を探し出します。
集めた宝箱の値打ちがそのまま
スコアに反映されるので、いかに
値打ちの高いモノを数多く集
めるかが勝負です。能力やヘルパーも使用できます。



あつ たから み
集めた宝を見るには？

集めた宝箱はXボタンで確認することができます。
十字ボタンでカーソルを動かせば、それぞれの宝の
番号と名称、値打ち(スコア)が
表示されます。宝は全部で60
種類あるのでがんばって全種類
獲得を目指しましょう。



たからばこ あ かた 宝箱の開け方

たからばこ うえ かさ じょうたい
宝箱の上に重なった状態で、
じゅうじ うえ お
十字ボタンの上キーを押す
と、なか たから かくとく
と、中の宝を獲得できます。



み かた インフォボードの見方

● **スコア** かくとく たから ね う こうけいてんすう
獲得している宝の値打ちの合計点数です。

● **体力** たいりよく たいりよく
体力が0になると、カービィが1つ減ります。



● **残数** ざん すう のこ かす ひょうじ
カービィの残りの数を表示します。

● **状態パネル** じょうたい じょうたい ひょうじ
カービィのいろいろな状態を表示します。

※ヘルパーが存在する時のインフォボードは省略します。

し かた セーブの仕方

《洞窟大作戦》のみ、データーのセーブは、洞窟の中
に何箇所か配置されているセーブ
こや はい
小屋に入ってセーブします。
じゅうじ
十字ボタンで“はい”か“いいえ”
えら
を選んで、AもしくはYボタン
けってい ほ ぞん
で決定すると保存されます。





メタナイトの逆襲



おはなし

仮面の騎士メタナイトが部下と共に巨大戦艦ハ
 ルバードを建造。ププランド征服に向けて、今、
 飛び立とうとしている。カ
 ウントダウンは始まった。
 もう後にはひけない。あら
 ゆるワザで戦艦を落とせ。



基本ルール

このゲームは一秒を争う時間との戦いとなります。
 各ステージごとに制限時間があるので、あまり時間
 をかけているとタイムオーバー
 でミスとなり、手持ちのカービ
 ェが減っていきます。能力やヘ
 ルパーを上手に使って攻略して
 いきましょう。



敵のメッセージ

プレイ中に、敵同士の会話が表示されます。会話中
 に画面が停止した状態になった場合は、Aボタン以
 外のボタンを押すことでメッセージを進めることが
 できます。大事なヒントがあるかも？



「ヘビーオブスターを投入しろお！
 急げい！」

←800→

み か た インフォボードの見方

じょうたい
● **状態パネル** カービィのいろいろな状態を表示します。

たいりよく たいりよく
● **体力** 体力が0になると、カービィが1つ減ります。

のこ
● **タイム** タイムオーバーまでの残り
じ かん ひょうじ
時間を表示します。



● **スコア**
てき てんすう か さん
敵をクリアすることで、点数が加算
されます。

ざん すう のこ かす ひょうじ
● **残数** カービィの残りの数を表示します。
すべ な
全てのカービィが無くなるとゲー
ムオーバーになります。

たいりよく たいりよく ひょうじ
● **ヘルパー体力** ヘルパーの体力を表示をします。

ひょうじ
● **ヘルパーパネル** ヘルパーの表示をします。



★ ぎん が 銀河にねがいを ★



おはなし

たいよう つき おお
 太陽と月が大ゲンカしたため、ププランドのある
 ほし ひる よる
 星ポップスターでは昼と夜がめ
 ちゃくちゃになってしまいまし
 た。まほうつか
 魔法使いのマルクは、ポップ
 スターのそばにあるほしほし
 星々をつ
 だいすいせい よ かい
 なげることで大彗星を呼べば解
 けつ おし
 決することを教えてくれました。
 さア、カービィの活躍は？



きほん 基本ルール

てき たお
 敵を倒すことで、スコアをかせ
 ながら各ステージをクリアして
 いきます。ステージのせんたく
 選択は、
 ぜんたい うご
 全体マップでカービィを動かし、
 ほし かさ
 星と重なったところでボタンを
 お けつてい ほし
 押して決定します。どの星からでもプレイできます。



コピーのもとデラックス

このゲームでは、てき
 敵をのみこんでコピーすることはで
 きませんが、“コピーのもとデラ
 ックス”というアイテムにふ
 触れる
 のうりよく て い
 ことで能力を手に入れることが
 できます。手に入れた能力は何
 ど しよう
 度でも使用することができます。

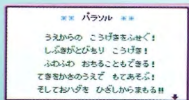


取得した能力の選択、説明画面

手に入れた能力を使用する時は、スタートボタンを押して能力を保存した画面を出します。使いたい能力を十字ボタンで選び、Yボタンで決定します。



能力を選んだ状態でBボタンを押せば、能力説明の画面を見ることができ、もう一度押せば、技のボタン操作を見ることができます。



また、プレイ中にXボタンで能力選択モードにして、さらにXボタンか、十字ボタンの左右で能力を順番に選ぶこともできます。Yボタンもしくは、BかAボタンで能力選択モードを解除することができます。

インフォボードの見方

●状態パネル

●プレイ中のステージ名



●体力

●スコア

●残数



サブゲーム

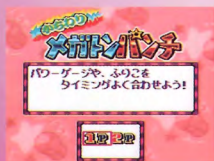


サブゲームスイッチを押すと、「刹那の見斬り」と「**かちわりメガトンパンチ**」のふたつのサブゲームを自由に選択できます。どちらも1人用と2人用があり、1人用はコンピュータが対戦相手、2人用はお友達が対戦相手となります。

★★かちわりメガトンパンチ★★

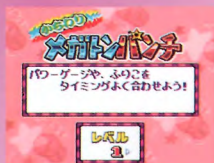
ゲームの手順とルール

右の画面で1人用か2人用を十字ボタンで選択し、AかYボタンで決定します。



次にレベル設定の画面が表示されます。十字ボタンの左右で1から3までのレベルが選択でき、AかYボタンで決定できます。

2人用の場合は、十字ボタンの左右で試合数を設定します。



パワー、ポイント、タイミングの順に決定していきます。



まずは、カービィのパワー決定
です。上下に往復するパワーメ
ーターの最大ポイントでいずれ
かのボタンをタイミング良く押
します。



そして、ポイントを決めます。
2つの回転するカーソルがちょ
うど重なった時にタイミング良
くいずれかのボタンを押します。



最後にタイミングの決定です。
左右に揺れ動く振り子が、ちょ
うど中心ポイントに重なったと
ころでタイミング良くいずれか
のボタンを押します。



カービィがブロックをたたき割
ると、2人の破壊力が表示され
るので、数字の大きい方が勝ち
となります。1ゲーム3試合で勝
負を決めます。ただし、破壊力



が相手を下回るとその場でゲームオーバーとなります。

2人用は設定した試合数の中
で勝ち数の多い方が最終的
に勝利者となります。



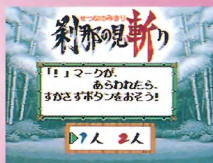


せつな みき 刹那の見斬り

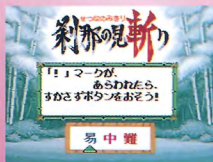


ゲームの手順とルール

みぎ が めん ひとり よう ふたり よう じゆう
 右の画面で1人用か2人用を十
 じ さ ゆう せんたく
 字ボタンの左右で選択し、Aか
 けってい
 Yボタンで決定します。



つぎ せってい が めん ひょうじ
 次にレベル設定の画面が表示さ
 じゆうじ さ ゆう
 れます。十字ボタンの左右で3
 だんかい せんたく
 段階のレベルが選択でき、Aか
 けってい
 Yボタンで決定できます。



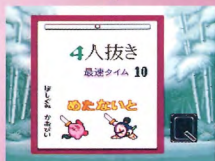
が めん あら あい
 ゲーム画面が現われ、“!”の合
 す ひょうじ しゅんかん す ばや
 図が表示された瞬間に素早くい
 お すこ
 ずれかのボタンを押します。少
 はや あい て ごうげき
 しでも速く相手を攻撃すること
 か
 ができれば勝ちとなります。



あい す ひょうじ まえ
 “!”の合図が表示される前に
 お し き なお
 ボタンを押すと、“仕切り直
 し き なお
 し”となり、“仕切り直し”を2
 かい
 回するとゲームオーバーに
 なります。

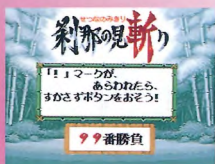


勝つごとに対戦相手が変わり、5人勝ち抜くと、クリアとなります。結果を報告する画面には、最速タイムと、敵を何人勝ち抜いたかが表示されます。



2人用の場合

2人用で何試合を戦うかの設定をする場合は、右画面の数字の部分を十字ボタンの左右で設定することで、最高99番勝負まで試合数を決めることができます。



☆ ゲームオーバーとコンティニュー ☆

手持ちのカービィが全て無くなるとゲームオーバーになり、下のような画面が現われます。コンティニューを選べると、アウトになったステージからプレイを続けることができ、ゲームエンドを選べるとプレイを終了することができます。





☆ じょうコース上のしかけ・アイテム ☆



すいこみブロック

すいこんだり、す つき頭突きをしたり、
のうりよく こうげき能力攻撃などでも壊すことが
できます。



爆弾ブロック

のうりよく い がい能力以外にもす つき頭突きやスライ
ディングで壊すことが可能か のうです。
新たなあら通り道とお みちを発見はっけんできるかも？



大 砲

どう か せん導火線のあるモノは、のうファイア能
力などでりよく どう か せん ひ導火線に火をつけてすば
やくたいほう の大砲に乗りましょう。すると？



く い

ハンマーやストーンのうりよく お能力で押し
こむことができます。



ひ も

カッターやソードなどのき さ切り裂
のうりよく せつたんく能力で切断できます。



エレベーター

エレベーターに乗って、十字ボタンの上下を押すと、その方向に動きます。



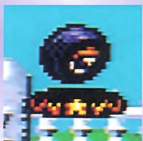
トロッコ

トロッコに乗った状態でYボタンを押すと、レールの上を動き出して目的地まで運んでくれます。



コピーのもと

能力敵のシンボルに触れると、その敵が持つ能力を手に入れることができます。ヘルパーも利用できます。“コピーのもと”は何種類もあり、触れれば何度でも能力をコピーできます。



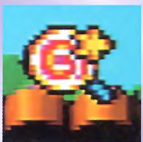
マキシムトマト

体力が完全に回復します。



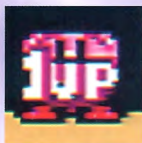
キャンディー

このアイテムを取った瞬間から、一定時間だけ無敵になり、ダメージを受けなくなります。



1アップアイテム

このアイテムを取ると、カービィの残りの人数が1人増えます。



食べ物アイテム

体力がある程度回復します。

敵の中には、このアイテムを持っているモノもいます。



敵キャラ紹介

ポピーブロスシニア

画面の左右をジャンプしながら、爆弾を投げつけてきます。



ウィスピーウッズ

巨大な大木の敵キャラで、リンゴを落としたり、空気弾をはきだして攻撃します。



コックカワサキ

カービィをおたまで捕まえて、料理しようとしています。



ウィリー

もう あいて たい あた
猛スピードで相手に体当
りします。ヘルパーの時は、
カービィを乗せて走るこ
ともできます。



ファッティホエール

きょだい
巨大なクジラで、とに
かくダイナミックに動
いて相手を攻撃します。



サーキブル

けん
カッターを剣やブーメ
ランのように自在に操
つる手強い敵です。



ダイナブレイド

きょだい とり くび の
巨大な鳥で、首が伸び
て攻撃したり、相手を
わしづかみにしたりし
ます。



デデデ大王

だいおう
おお くち あ
大きな口を開けてすい
こもうとしてきたり、
ハンマーで叩こうとし
てきます。



※この他にも数多くの敵キャラが登場します。

Executive Producer 山内 溥
Producers 岩田 聡
宮本 茂
Director 桜井政博
Project Manager 倉岡龍樹
Programmers 葛西重忍
阿部哲也
青柳純一
海老原正和
郡司照幸
高橋 功
羽生昭夫
Designers 若山 強
小澤 和
竹下裕生
望月哲也
C.G.Designers 吉川仁志
田上達宏
橋口 茂
橋倉 正

Sound Composers 石川 淳
宮川 弾
Map Designers 下村真一
南 知臣
Advisers 田邊賢輔
清水隆雄
Special Thanks 菅 浩秋
鯨岡哲朗
関 英利
篠原儀紹
平山 茂
乙黒誠二
角田 敦
斉藤 崇
高橋芳美
石田 聡
帯金千恵子
酒井康裕
山城重喜
栗林卓也
能登谷哲也
藤井英樹

Illustrator
Manual Editor



まるわかり!

任天堂公式
ガイドブック

星のカービィ
スーパーデラックス

'96年3月下旬発売

発行:小学館

FOR SALE AND USE IN JAPAN ONLY AND COMMERCIAL RENTAL PROHIBITED.

ほんびん にほんこくない はんばい しよう
本品は日本国内だけの販売および使用とし、
しょうぎょうもくてき ちんたい さんし
また商業目的の賃貸は禁止されております。

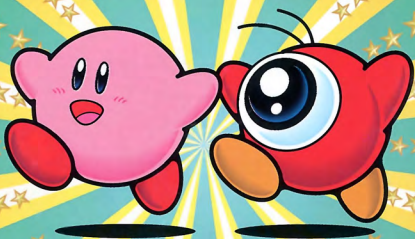
ほん き き にほんこくないせんよう がいこく こうぞう
本機器は日本国内専用です。外国ではテレビの構造、
ほうそうけいたいとう ちが しよう
放送形態等が違いますので使用できません。

このカセット内部には、ゲームの成績や途中経過をセーブ(記録)
しておくバッテリーバックアップ機能がついています。
でんげん オン オフ ほんたい でんげん い
むやみに電源スイッチをON/OFFしたり、本体の電源を入れ
たままでカセットの抜き差しをすると、蓄積されていた内容が
き ぬ さ ちくせき ないよう
消えてしまうことがありますのでご注意ください。なお、リチ
ウム電池は有償で交換させていただきます。

お客様ご相談窓口

任天堂株式会社

禁無断転載



©1995 HAL LABORATORY INC. / Nintendo

任天堂株式会社

スーパーファミコン は任天堂の登録商標です。

PRINTED IN JAPAN
G974157

当時の取扱説明書を電子化したデータは、当時の表現を尊重して最低限の編集にとどめています。現在では不適切と思われる描写・表現・表記、本ソフトでは使用できない通信機能・拡張機能の説明や、利用できないお問い合わせ先などが記載されていることもあります。