

スーパーファミコン®

SHVC-8X

取扱説明書



SUPER FAMICOM®

SUPER スーパードンキーコング
DONKEY KONG



Nintendo®

ごあいさつ

このたびは、任天堂スーパーファミコン専用ソフト「スーパードンキーコング」をお買いあげいただき、誠にありがとうございます。ご使用前に取り扱い方、使用上の注意等、この「取扱説明書」をよくお読みいただき、正しい使用方法でご愛用ください。なお、この「取扱説明書」は大切に保管してください。

健康上の安全に関するご注意

疲れた状態や、連続して長時間にわたるプレイは、健康上好ましくありませんので、避けてください。また、ごく稀に強い光の刺激や、点滅を受けたり、テレビ画面等を見たりしている時に、一時的に筋肉のけいれんや、意識の喪失等の症状を経験する人がいます。こうした症状を経験した人は、テレビゲームをする前に必ず医師と相談してください。また、テレビゲームをしていて、このような症状が起きた場合には、ゲームをやめ、医師の診察を受けてください。

このカセット内部には、ゲームの途中経過をセーブ(記録)しておくバッテリーバックアップ機能がついています。むやみに電源スイッチをON/OFFしたり、本体の電源を入れたままでカセットの抜き挿しをすると、蓄積されていた内容が消えてしまうことがありますのでご注意ください。なお、リチウム電池は有償で交換させていただきます。



もくじ

- 2 プロローグ
- 6 コントローラの^{つか}使い方^{かた}
- 8 ゲームをはじめるとき
- 12 ドンキーコング
- 14 ディディーコング
- 16 タルの^{せつめい}説明
- 18 ドンキーコングカントリーガイド
- 24 アニマルフレンド
- 26 コングファミリー
- 28 モンスターファイル
- 32 クランキーのアドバイス

恐ろしいほど風の強い、 嵐の夜のこと

「こんな日に限って、嵐になるなんて……ツイてないなあ。」

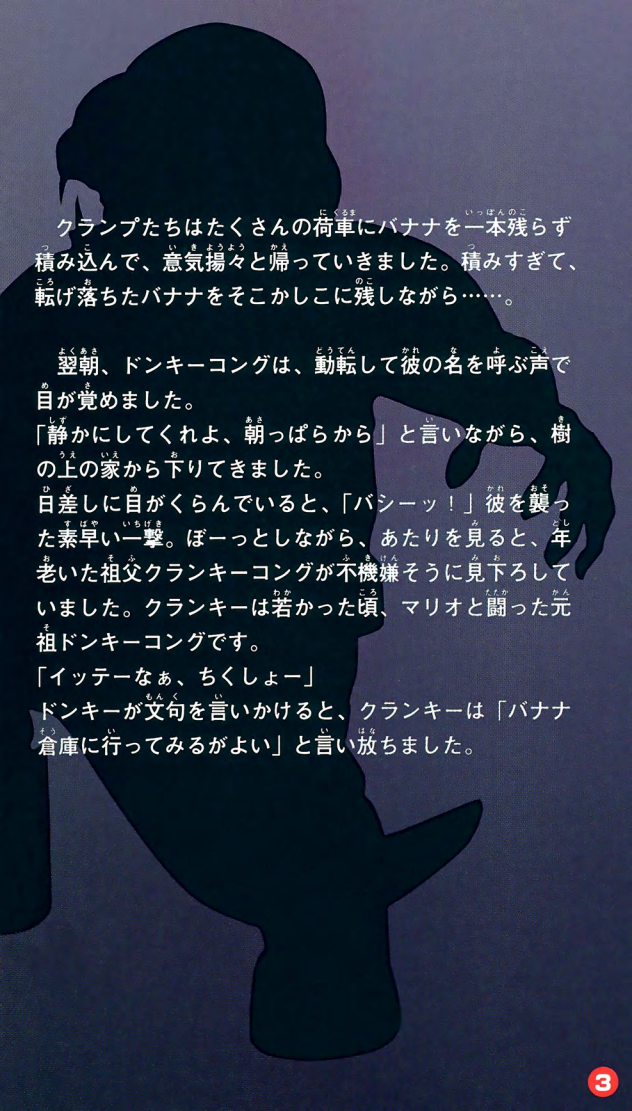
ドンキーコングにバナナ倉庫の見張りを言いつけられた、ディディーコングは、恨めしく思っていました。激しい雨に風、おまけに稲光が光ったと思ったら、今度は雷鳴がとどろく。

でも、バナナのことを思えば、こんな見張りさえ平気です。カリウムとビタミンAが豊富なバナナ。「ああ……、甘くていい香りのする、おいしいバナナ……。」

しかし、悪名高いクレムリンたちがそこまで来ていたのです。クランプ・クレムリンの大群はドンキーのバナナをねらっていました。そして、この嵐の夜、ついにバナナ・ドロボー計画を実行にうつしたのです。稲光に浮かび上がった、爬虫類の牙と爪、そして眼がディディーをとらえました。ディディーも得意の横トンボをきって応戦しましたが、なにしろ相手は大群のクレムリンたち。

さすがのカレもついにつかまり、タルに閉じこめられ、ジャングルの茂みに放り込まれてしまいました。





クランプたちはたくさんの荷車にぐるまにバナナを一本いっほんのこ残らず積み込んで、意気揚々と帰っていきました。積みすぎて、転ころげ落ちたバナナをそこかしこに残しながら……。

翌朝、ドンキーコングは、動転どうてんして彼の名を呼ぶ声で目が覚めました。

「静しずかにしてくれよ、朝あさっぱらから」と言いながら、樹の上の家から下りてきました。

日差しに目がくらんでいると、「バシーッ！」彼を襲おそった素早い一撃。ぼーっとしながら、あたりを見ると、年老いた祖父クランキーコングが不機嫌ふきげんそうに見下ろしていました。クランキーは若かった頃、マリオと闘った元祖もとドンキーコングです。

「イッテーなあ、ちくしょー」

ドンキーが文句もんくを言いいかけると、クランキーは「バナナ倉庫そうくうに行ってみるがよい」と言い放ちました。

「バッ、バナナが！」

夕べまでそこにあった、黄金色に輝くバナナの山がすっかりなくなっていたのです。そして洞窟の床に残された、たくさんのブーツの足跡。それじゃあ、ディディーは……「ディディーもおらんじゃろう。」クランキーは笑いながら言いました。

「お前が自分の責任を人に押しつけた結果がこれだ。この役立たずのろくでなしめ。わしらの若いころは……」ドンキーは茫然と立ちつくし、クランキーの言うことなど、耳に入っていませんでした。

「ディディーが……いなくなった……。あのチビ助、いったい……。それにバナナは……」

突然、ドンキーは我に返りました。

「そうだ。こいつはクレムリンのしわざだ。よ～し、島中追い回して、とられたバナナを一本残らず取り返してやる！」ドンキーは怒りに燃え、吐き捨てるように言いました。

「まだ、こんなものを読んだるとは、なんとヒマなお方じゃ！」



「チビ助^{すり}ディディーをさがして、バナナの山^{やま}を見つけた
すというのか？」と、クランキーはせせら^{わら}笑いました。

「マヌケなおまえなんぞにやられるクレムリンがいるも
んかい。ワシが^{わか}若^こかった頃はマリオのヤロウをギッタギ
ッタの……」

「じいさんの説教^{せつきょう}につきあってるヒマはない。ディディー
はつかまり、オレのバナナは盗^{ぬす}まれたんだ。クレムリン
のヤツラ、ギタンギタンのメツチャクツチャにし
てやる……」

言い終わらない内にドンキーは、疾風^{しつぷう}のように駆け
出^だしました。

盗^{ぬす}まれたバナナを取り戻^{もど}すのです！

「まあ、お姫^{ひめ}さまを助^{たす}けるというわけじゃあないが、何
とかやってくれることじゃろう。」

ドンキーがジャングルに消^きえると、クランキーは笑
いながら言いました。「若い衆^{わかしゅう}にわしの手助^{てたす}けが必要^{ひつよう}か
もしれんな。」

「しかし、今^{いま}どきの若いもんは……年長^{ねんちやうしゃ}者を尊^{そんけい}敬^{けい}する
というコトを知らんようじゃ。」

コントローラの操作



セレクトボタン

- ドンキーコングとディディーコングを交代します。
 - 2人協力モードでプレイヤーを交代します。
- ……Aボタンでも同じことができます。

※P.12～15も合わせてご覧ください。
※L・Rボタンは使用しません。

スタートボタン

- ゲームのスタート、ポーズ（ゲームの中断）に使います。

Yボタン

- ローリングアタック（転がり攻撃）。
- ダッシュ。
- 押すとタルを拾い、離すと投げます。
（下キーを入れたながら離すとタルを置きます。）
- ロープにしがみついたときに、速く登り下ります。
- 下キーと組み合わせてハンドスラップ（ドンキーのみ）。

Aボタン

- ドンキーコングとディディーコングを交代します。
- 2人協力モードでプレイヤーを交代します。
- 味方の動物から降ります。

Bボタン

- ジャンプ。敵を踏んだときは、より高くジャンプします。
- 泳ぎます。



動物に乗ったときの操作は
アニマルフレンド(p.24)を
ご覧ください。

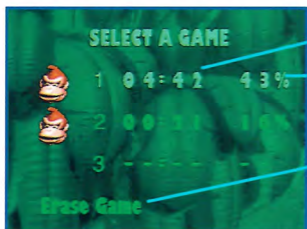
おやおや、こんなにくだらん
ものは見たことがないぞい。
よいゲームに説明なんぞいらんわ！



ゲームをはじめるとき

「スーパードンキーコング」のカセットをスーパーファミコン本体に挿し込み、電源スイッチをオンにしてください。

オープニング・デモ画面が映し出されます。このときに、スタートボタンを押すと、ファイル選択画面に変わります。



プレイした時間

コース攻略率

ファイル消去

ファイル選択画面

ファイルを選択するとゲームモード選択画面になります。

ゲームプレイ・モード



※十字ボタンで選び
その他のボタンで
決定してください。

ゲームモード選択画面

スーパードンキーコングには、

One player(1人用)、

Two player contest(2人対戦)、

Two player team(2人協力)の3つのゲームモードがあります。

2人対戦モードでは、交互に、どちらがたくさんのコースを先にクリアするかを競います。2人協力モードでは、1プレイヤーがドンキーコング、2プレイヤーがディディーコングでプレイすることになります。ゲーム中、交代で協力しながらプレイすることができます。

マップ画面

ゲームはドンキーコングの家からスタートします。マップ上のドンキーやディディーを十字ボタンで移動させ、コースポイントをクリアしながら先へと進みます。

ファンキーコング

キャンディーコング



あなたの位置

このマップ画面ではあなたがいる場所と、クレムリン、クランキーコング、ファンキーコング、キャンディーコングの位置がわかるようになっています。一度クリアしたコースポイントはクレムリンマークがコングマークに変わります。攻略が完全に終わったコースはコース名に！マークが表示されます。コングファミリーのメンバーは、ゲームが進むにつれて、いろいろな手助けをしてくれます。(メンバーについては→p.26)

こんな言葉信じるものか！
あっちこちに行ったが
2カ所しかわからなかったし、
おまけにひどいところじゃった！



アクション画面 がめん

バナナカウンター

ライフカウンター



ドンキーコング

クレムリン

マップのコースポイントじょう上にコングたちを移動いどうさせ、A、B、X、Y、またはスタートボタンのどれかを押すと、アクション画面がめんに切り替かわります。コングたちを無事むじにゴールまで到着とうちやくさせることができたなら、コースクリアとなります。また、一度クリアしたコースポイントには何度でも挑戦ちょうせんできます。この場合、コース中ちゆうでスタートボタンでポーズしてから、セレクトボタンを押すと、マップ画面がめんに戻もどることができます。

集めたアイテムを表すシンボルインジケータには次のようなものがあります。

バナナカウンター

バナナの数を表示します。
バナナを100本集めると
ライフが1つ増えます。



K・O・N・Gの文字

1コース中に4つの文字を集めると、
ライフが1つ増えます。

ライフカウンター

ライフがいくつあるかを
表示します。これが0の
ときにミスすると、ゲーム
オーバーになります。
3色のライフバルーンを
とると、それぞれ1 up、
2 up、3 upでライフが
増えます。



シンボルインジケータはバナナなどを取った後のしばらくの時間
だけ表示されます。アクション画面では通常表示されていません。

ゲームの主演: DONKEY KONG



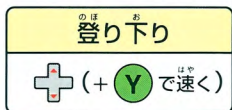
ジャングルの^{おうじや}王者、ゴリラの^{なか}中のゴリラ、それがオレ様、ドンキーコング!でも、キミのお父さんの^{ちが}知ってるドンキーコングとは違うゾ!オレ様はゲームセンターに昔よくいたコングとは^{しんせき}親戚だけど、まったく新しいキャラクターなんだ。ルックスも^{あた}新しい。動きも^{うご}新しい。そして、^{かんが}考え方も^{あた}新しい。

ドンキーコングのアクション



ロープアクション

ロープに^{ちか}近づくと^と飛びついてしまうぜ!



ローリングアタック

Y



このころ転がり攻撃で、ほとんど
どんな敵でも追おい散ちらせる。



泳およぎ

+ B



タルを持つ

Y を押しながらタルにちかづく

タルを投なげる

Y を離はなす

+ を入れながら Y を押しと、
タルを置おくこともできるぞ。



ハンドスラップ

+ Y

敵を倒たおしたり、地下ちかに隠かくれている
ものを見つみけることもできるんだ。

あいぼう ディディー コング ドンキーの相棒: DIDDY KONG



だれ 誰にも言わないって約束するなら、秘密を教^{ひみつ}えてあげるよ。…
…実はオイラ、ドンキーにあこがれてんだ。ドンキーみたいなゲームのヒーローになって世界^{せかい}中^{じゅう}を飛び回り^{まわ}たいんだ。そんなオイラの自慢^{じまん}は、速^{はや}くてすばしこいことさ！

ディディーコングのアクション

そうさ 操作はドンキーと同じです。
(ただし、ハンドスラップはできません。)



ローリングアタック

オイラの得意^{とくい}なアクションは、横^{よこ}トンボ返^{がえ}り。



ジャンプ

ドンキーよりオイラの方が高^{たか}く、遠^{とほ}くへジャンプできるんだ。
でもオイラのジャンプ攻撃^{こうげき}じゃ倒^{たお}せないヤツもいるんだ。



走る

走るのだってドンキーより、ずーっと速^{はや}い。

ロープアクション

オイラはロープやツルに登^{のぼ}って、ぶらぶらするのが好き^すなんだ。





泳ぎ

ドンキーよりオイラの方が小さいから
水中コースに向いてるって思わない？

タル投げ

オイラあんまり力が強くないから、
タルを体の前に持って運ぶのさ。



TAG TEAM



タッグチーム

ドンキーとデイディーはパワフルなタッグチームです。両方のコン
グを使える状態なら、あなたはどちらか一方をコントロールするこ
とになり、もう一方は自動的についてきます。敵の攻撃が当た
ると、操作していたコングは逃げて行ってしまいますから、
その時は、もう一方のコングを操作することになります。
セレクトボタンか、Aボタンを押すと操作するコングが
替わります。ゲーム中には、ドンキーとデイディー、
それぞれに有利な場面があるので使い分け
ると攻略が楽になるでしょう。

タルについて

ドンキーもディディーもほとんどのタルを拾って投げるすることができます(Yボタン)。ドンキーコングカントリーにはいろいろなタイプのタルがあり、その中には特別な機能を持つものもあります。

普通のタル (A)

このタルは飛び道具になります。

A

TNTバレル (B)

火薬の一種であるTNTの入ったこのタルを投げると爆発するので、敵を倒したり、隠されていたドアを開くことができます。また、投げずに置くと時限爆弾としても使えます。

B

D

C

タル大砲 (C&D)

このタルに飛び込むと、ドンキーたちを高く、あるいはすごく遠くまで飛ばすことができます。(持って投げたりはできません。)タル大砲にはBボタンを押して発射させる手動式大砲(C)と、飛び込むとすぐに発射する自動式大砲(D)の2種類があります。自動式大砲には白で爆発マークが描かれています。

ファンキー・バレル

これを使うと、一度クリアしたどのコースポイントにも移動できます。



鋼鉄製タンク

普通のタルと違ってこわれにくい、鋼鉄のタンク。壁に向かって投げ、戻ってきたときに飛び乗ることもできます。

DKバレル

DKのロゴの付いたタルの中に相棒がいます。タルをこわして、あなたの相棒を助け出しましょう。

コンティニュー・バレル (E)

このタルを打ちこわすと、ミスしたときにタルの位置から再スタートできます。

セーブ・バレル (E)

キャンディーコングのセーブポイントにあります。ジャンプしてタルに飛び込むと、その地点までのルートがセーブ(記録)されます。データを消したいときは、ファイルセレクト画面でEraseGame (ファイル消去)を選んでください。



E

広く多様な生態系のドンキーコングカントリー。
この島自体は、大部分が熱帯のジャングルなので
すが、高山の斜面は雪をかぶった森林で覆われて
います。山には、鉱山の廃坑、自然の地下道、洞
窟がたくさんあります。まわりの海には、熱帯の
サンゴや色鮮やかな魚がたくさんいます。それで
は、それぞれのエリアを紹介していきましょう。

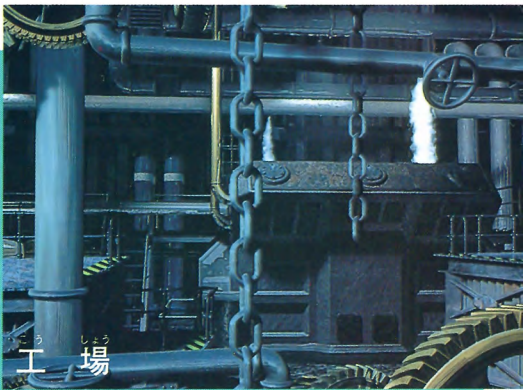
ドンキーコングカントリーガイド





ジャングル

ドンキーの家は、ジャングルの中。そこでは、彼が全ての支配者です(少なくとも彼はそう思っています)。ここでは、このゲームの基本的なやりかたを知ることができるでしょう。ジャングルではツルを渡らないと進めないところもあります。



工場

クレムリンが作った巨大な工場。燃えている石油缶や点いたり消えたりする照明、それに動く足場などがあります。

UNDER WATER



すい ちゅう
水 中

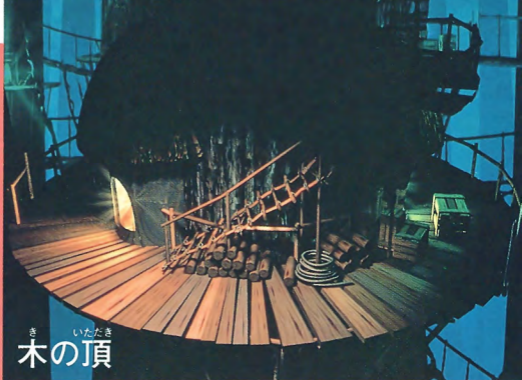
すいちゅう 水 中 エリアはもつとも美しいところですが、もつとも危険なところでもあります。サメ、ピラニア、殺(ころ)人(?)タコ、チクチク刺(さ)してくるクラゲなど、いろいろな敵(てき)がいます。

MOUNTAINS



やま
山

じめん 地面はカチカチに凍(こお)っていて、すべりやすくなっています。そのうえ、めあおおふうきが、まえまへぶれなしに起こります。



木の頂き いただき

ドンキーコングカントリーにそびえ立つ木の頂には、森の隠れ家もりかくがと呼ばれる木製の小屋や足場があります。このコースでは、タル大砲たいほうがとくに油断ゆだんできない障害しょうがいとなるでしょう。



洞窟どうくつ

洞窟どうくつにはたくさんの種類しゅるいがあり、堅い氷かた こおりできているところもあります。洞窟どうくつを探検たんけんするとき、タイヤたいやが重要な働きじゅうよう はたらをします。かなり離れたところでもタイヤたいやを使って大きくジャンプつか おおすると届くところとどもあります。



はい こう
 廃 坑

トロッコやグラグラした足場、明かりを点けたり消したりする特別なタルなどがあります。暗いコースは足元に気をつけてください。

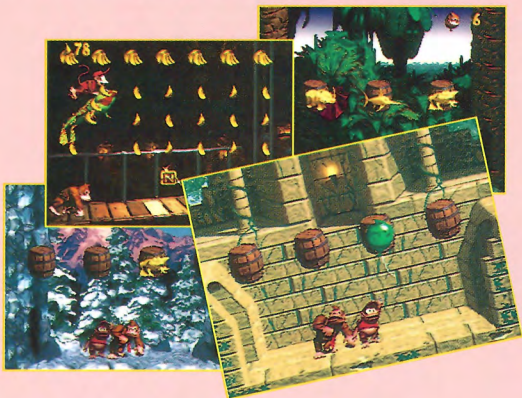


い せき ざいほう
 遺 跡

どこの遺跡にも財宝がねむっているように、このツルにおおわれた巨大な石の建物でも、たくさんの忘れられたアイテムが見つかることでしょう。

ボーナスステージ

ドンキーコングカントリーには、たくさんのボーナスステージが隠されています。すぐに見つかる場所もあれば、見つけにくい場所もあります。ボーナスステージでは、バナナやエクストラライフ、そのほか特別なアイテムを手に入れることができます。



さっさとゴールに着けばよいと思っとるじゃろ。もっとゆっくりこの風景を楽しむちゅうことができんかな。高いところにジャンプしてみたり、敵がたくさんおるところをゆっくり探ってみたりすれば、なんぞよいことがあるかもしれんぞ。



アニマルフレンド みかた 味方になってくれる どうぶつ 動物たち

ドンキーコングカントリーには、ドンキーたちを助けてくれる友達が5匹います。どこかにいるので探してみてください。

動物の内の4匹は背中に乗ることができます。彼らの上に乗りたいときは、Bボタンでジャンプして飛び乗ってください、ただし、エンガードだけは近づくだけで乗れます。彼らに乗ったら、それぞれの得意なアクションができるようになります。動物から降りるときは、Aボタンを押します。(スコークスだけは乗れません)



サイのランビ

ランビは進行方向にあるものすべてを突き飛ばしながら一直線に走ります。彼は非常にパワーがあるので、がんじょうな秘密のドアでも突き破ることができます。

- Y ダッシュ
- B ジャンプ

ダチョーのエクスペッソ

エクスペッソは、空中でBボタンを連打すると、長時間浮いていられます。

彼の足は攻撃には不向きで、小さい敵なら大丈夫ですが、大きな敵にぶつかったら、あわてて逃げて行ってしまいます。

- Y ダッシュ
- B はばたきジャンプ





Y ダッシュ

カジキのエンガード

エンガードに乗っている間は、
Bボタンを押さなくても浮いていられます。また、鋭くとがったハナでダッシュ攻撃もできます。

カエルのウィンキー

ウィンキーは動物の中で一番高く跳ぶことができます。また、強力な脚を使ったジャンプ攻撃で、ドンキーでさえふれることができない敵も倒せます。



B ハイジャンプ

オウムのスコークス

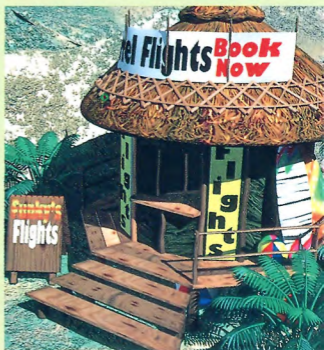
スコークスは他の友達とは違って乗ることはできません。彼は真っ暗なコースにいて、懐中電灯で行く道を照らしてくれます。



コングファミリー

ファンキーコング

ドンキーの友達で、サングラスをかけていて、小麦色に焼けた(?)パンク・サーファー。バレル航空サービスもやっていて、ドンキーやディディーをタルに入れて、すでにクリアしたコースなら、どこへでも連れていってくれます。島の事情に明るく、ためになる情報を知っていることもあるようです。



キャンディーコング

キャンディーコングは、ドンキーの目にはバナナのように愛らしい姿に見えているようです。ドンキーのいちばん仲の良い友達でもあります。彼女に出会ったら、それまでのルートをセーブするチャンスを与えます。セーブ・バレルに飛び込んでキャンディーにセーブしてもらいましょう。



クランキーコング

この怒りっぽいおじいさんコングは、元祖ドンキーコングで、80年代のドンキーコングゲームのヒーローでした。

彼は、イマドキの新しいグラフィックスやサウンド、マルチボタンのコントローラーを使った、スーパーファミコンのソフトになって、ぜんぜん

興味がないようです。彼の話はほとんどがホラ話ですが、時にはゲームのヒントをひとつつつもらしてくれることもあるようです。ただ、うっかりすると、次々と長話を仕掛けてくるので、彼にうんざりしたら、さっさと出かけましょう。



わしにうんざりじゃと？
キミは運がいいよ、わしはこの退屈なマニュアルを楽しむためにおるんじからの！

モンスターファイル

ドンキーコングカントリーには数多くのモンスターがいます。ワニのモンスター、クレムリンをはじめ、鳥やハチ、はたまたサメやクラゲなど。モンスターたちの弱点を探しながら、闘ってください。

クレムリン^{くん}軍



キング・クルール
クレムリンの司令長官で
バナナ泥棒の黒幕。



ロッククロック

このクレムリンはずる賢く変装して、奇襲攻撃をかけてくる。



クリッター

一番よく出てくるタイプだ。

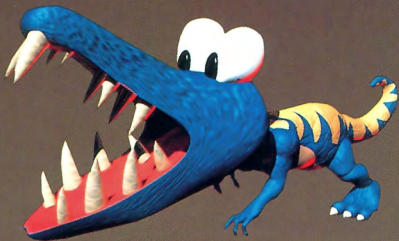
クラッシャ

この筋肉モリモリ・クレムリンは、
普通の攻撃では倒せない。



クランプ

クランプはヘルメットで、
こちらのジャンプ攻撃から
身を守っている。



クラップトラップ

大きな歯にはローリングアタックも通用しない。



ノーティー
よちよち^{ある}歩いてくる。
たぶん一番最初^{いちばんさいしょ}に出会^{であ}う敵^{てき}。



ネッキー
高^{たか}いところを飛んでい
るので、ジャンプする
ときは気^きをつけよう。



ジンガー
背^{せなか}中のとげに刺^さされないよ
うに注意^{ちゅうい}すべし！



ミニ・ネッキー
ネッキーの小さ^{ちい}なやつ。
ココナツを吐^はき出す。

そのほかのワルたち

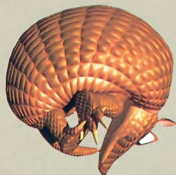


スリッパ
うろこで覆^{おお}われたヘビ。
古^{ふる}いオイルのドラム缶^{かん}に隠^{かく}れていることがある。

マンキー・コング
ドンキーに似^にてるけど、オ
ランウータン。タルを転^{ころ}が
して攻^{こうげき}撃^きしてくる。



アーミー
アーミーは丸^{まる}まって、
硬^{かた}いボールのようになり、
体^{たい}当たりしてくる。



チョンプス

ドンキーコング・カントリーの海には、
こんなサメがたくさん群がっている。



チョンプス・ジュニア

体は小さいが、かなり危険なサメ。

スキッジ

このクラゲはすばやく突進してくる。
どこからともなく現れることもある。



クランボー

クランボーのそばを通り
すぎると、真珠を吐き出
してくる。



クロクトパス

このタコは、サンゴ礁の
あたりをクルクルと回っ
ている。

いんや、ちがう！
こんなワルども、見たこともないぞい！
こいつらはまちがって別のマニュアルか
なんかから、まぎれこんできたにちがいない。



「わしの若い時分には、スーパードンキーコングのようなゲームはなかった。ゲームで一番大切なのは、中味がおもしろいかなんじゃ。きれいな絵やステレオサウンドなぞにだまされてはいかん！じゃがそれでも、こんなバカげたゲームのヒントがほしいんじゃったら、これから言うことでもやってみるんじゃな。」



クランキーの アドバイス

敵によっては、ふつうの攻撃ではダメージを受けなかったり、一回ヒットするだけでは倒せんのもおる。新しい敵に出会ったら、いろいろ試してみることじゃ。

おお、我ながら、なんと新鮮なアイデアなんじゃろう！

それぞれのコースでバナナの落ちている跡をずーっと、たどっていくことじゃ。めいっぱいがんばれば、バナナを全部集めることもできるんじゃよ。

チームワークも大切にせにゃならん！ディディーにはできなくてもドンキーならできることがあるし、ディディーの方がより優れていることもあるんじゃからな。

使用上のご注意

- 1) ご使用後はACアダプタをコンセントから必ず抜いてください。
- 2) テレビ画面からできるだけ離れてゲームをしてください。
- 3) 長時間ゲームをするときは健康のため、1時間ないし2時間ごとに10分～15分の小休止をしてください。
- 4) 精密機器ですので、極端な温度条件下での使用や保管及び強いショックは避けてください。また絶対に分解しないでください。
- 5) 端子部に手を触れたり、水にぬらすなど、汚さないようにしてください。故障の原因になります。
- 6) シンナー、ベンジン、アルコールなどの揮発油でふかないでください。
- 7) カセットの脱着時には必ずスーパーファミコン本体の電源スイッチをお切りください。
- 8) スーパーファミコンをプロジェクションテレビ(スクリーン投影方式のテレビ)に接続すると、残像現象(画面ヤケ)が生ずるため、接続しないでください。

警告：

ビデオゲームのコピーは法律で禁じられています。

任天堂のゲーム・ソフトは著作権によって全世界で保護されています。もしコピー品を入手されたならば、すべて廃棄処分してください。違反者は罰せられますので、ご注意ください。ご不明な点は取扱説明書に記載されている任天堂株式会社までご連絡ください。

WARNING:

It is a serious crime to copy video games according to Copyright Law. Nintendo games are strictly protected by copyright rights worldwide. Please destroy any illegal copies that may come into your possession. Violators will be prosecuted. If you have any questions, please contact Nintendo Co., Ltd. (address and telephone number are as being appeared in the user's instruction manual).

FOR SALE AND USE IN JAPAN ONLY.
BUSINESS USE AND RENTAL PROHIBITED.
本品の輸出、使用営業及び賃貸を禁じます。



SUPER FAMICOM®

任天堂株式会社

スーパーファミコンは任天堂の登録商標です。

G954175
SHVC-8X

当時の取扱説明書を電子化したデータは、当時の表現を尊重して最低限の編集にとどめています。現在では不適切と思われる描写・表現・表記、本ソフトでは使用できない通信機能・拡張機能の説明や、利用できないお問い合わせ先などが記載されていることもあります。