

FINAL FANTASY III

1 Commandes

2 Commencer à jouer

3 Déroulement de la partie

4 Écran de carte

5 Menu principal

6 Sous-menus

7 Écran de combat

8 Commandes de combat

9 Espers et magies

10 Mode multijoueur

11 Sauvegarder

Commandes principales

Se déplacer/Naviguer dans les menus	+
Parler/Examiner/Confirmer/Monter dans l'aéronef et accélérer (sur la carte du monde)	A
Retour/Descendre de l'aéronef (sur la carte du monde)/ Descendre d'un chocobo (sur la carte du monde)	B
Afficher le menu principal (à l'écran de carte)/Entrer dans l'aéronef (une fois à bord)	X
Changer le type d'information concernant la magie (dans le sous-menu des compétences)/ Changer de groupe	Y
Faire défiler les listes/Changer de personnage (dans les sous-menus)	L / R
Afficher la mini-carte (sur la carte du monde)/Mettre le jeu en pause (à l'écran de combat)	START
Faire défiler les listes vers le bas	SELECT

- ◆ Maintenez L et R enfoncés à l'écran de combat pour tenter de battre en retraite.
- ◆ Lorsque vous utilisez une magie, appuyez sur L ou R pour cibler tous les personnages/ennemis d'un groupe.

2

Commencer à jouer

Appuyez sur **A** à l'écran titre pour démarrer le jeu. Le menu de sauvegarde s'affiche si vous avez déjà joué et effectué une



sauvegarde. Pour commencer une nouvelle partie, sélectionnez NEW GAME (nouvelle partie). Pour continuer une partie sauvegardée, choisissez un emplacement de sauvegarde avec **+**, confirmez avec **A**, puis sélectionnez YES (oui) pour commencer.

● Saisir un nom

Au fil de votre progression dans le jeu, vous pourrez donner un nom à certains personnages. Sélectionnez une lettre ou un symbole avec **+**, puis appuyez sur **A** pour confirmer. Appuyez sur **B** pour effacer le dernier caractère entré, et sur **START** lorsque vous avez terminé. Un nom est déjà attribué à chaque personnage. Appuyez directement sur **START** si vous ne désirez pas le modifier.

Nouez de nouvelles alliances au cours d'une aventure passionnante à travers le monde ! Le jeu comprend trois écrans principaux : l'écran de carte, le menu principal et l'écran de combat.

● Écran de carte

Il s'agit de l'écran principal du jeu, où vous partirez à la découverte de plaines, forêts, villes, donjons et



autres lieux fascinants. Vous pourrez y recueillir des informations, obtenir des objets ou bien affronter des ennemis.

● Menu principal

Appuyez sur **X** pour afficher des informations sur votre groupe. Cet écran vous permet d'utiliser des objets



ou des compétences, et de vous équiper d'armes, d'Espers et de reliques. Vous pouvez également y modifier la formation du groupe ou encore y paramétrer les différentes options de configuration.


● Écran de combat

Il s'affiche lorsque vous rencontrez des ennemis. Quand la jauge ATB (combat en temps réel) d'un



personnage est remplie, c'est à son tour d'agir. La liste des commandes de combat disponibles s'affiche alors. Le combat se termine lorsque vous réussissez à vaincre tous vos adversaires ou si ceux-ci annihilent la totalité de votre groupe, mais également lorsque vous parvenez à fuir.

4 Écran de carte

Utilisez  pour explorer les plaines, forêts, déserts et autres endroits du monde ou pour visiter les villes et les donjons.



Carte du monde



Ville

● Parler/Examiner

Appuyez sur **A** pour parler aux personnages que vous croisez dans les villes et les donjons ou pour examiner des objets (coffres, jarres, leviers, etc.).



● Commerces

Vous trouverez divers commerces dans les villes, tels que des auberges ou des magasins. Parlez aux marchands pour interagir avec eux.



Sélectionnez BUY (acheter) ou SELL (vendre) dans le menu des transactions, puis sélectionnez l'objet et la quantité souhaités.

Icônes d'identification des commerces

INN

(auberge)



Reposez-vous à l'auberge pour récupérer la totalité de vos points de vie et de magie et guérir d'une altération d'état.

	<p>WEAPON SHOP (armurerie) Achetez des armes telles que des épées ou des dagues.</p>
	<p>ARMOUR SHOP (magasin d'équipements) Achetez des équipements de protection tels que des casques ou des boucliers.</p>
	<p>ITEM SHOP (magasin d'objets) Achetez des potions ou autres objets de guérison.</p>
	<p>RELIC SHOP (magasin de reliques) Achetez des reliques attribuant des compétences spéciales à vos personnages.</p>
	<p>CHOCO STABLE (écurie à chocobos) Louez un chocobo afin de vous déplacer rapidement. Appuyez sur B pour descendre de votre monture.</p>

● Aéronef

Lorsque vous vous tenez près d'un aéronef, appuyez sur **A** afin de monter à bord et le piloter. Pour en descendre, survolez une zone vous permettant d'atterrir, puis appuyez sur **B**.



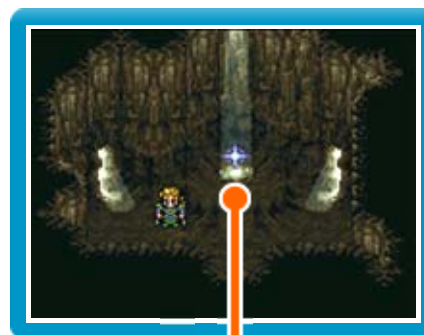
● Groupe

Un groupe peut être composé de quatre personnages maximum. Au fil de votre aventure, vous rencontrerez de nouveaux alliés avec lesquels vous pourrez composer votre propre groupe. À certains moments, vous pourrez contrôler plusieurs groupes. Appuyez sur **Y** pour passer de l'un à l'autre.



● Points de sauvegarde

Vous trouverez des points de sauvegarde dans certains lieux. Pour sauvegarder, accédez au menu principal lorsque vous vous trouvez sur un point de sauvegarde et sélectionnez l'option correspondante. Vous pouvez également profiter de ces emplacements pour restaurer votre énergie en utilisant des objets tels que des tentes (TENT) ou des sacs de couchage (SLEEPING BAG), qui ne peuvent être d'habitude utilisés que sur la carte du monde.



Point de sauvegarde

5 Menu principal

Pour afficher ce menu, appuyez sur **X** à l'écran de carte. Le menu principal vous permet de consulter l'état de vos personnages et d'accéder à divers sous-menus.



1 Sous-menus


2 Temps de jeu

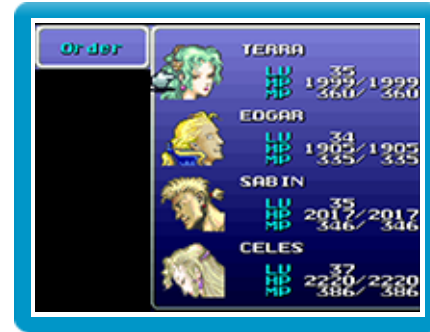
3 Nombre de pas/Argent

4 Informations sur un personnage

Vérifiez ici le niveau du personnage et ses principales caractéristiques : HP (points de vie)/HP max., MP (points de magie)/MP max., etc.

- Changer l'ordre de votre formation

Appuyez sur  dans le menu principal pour modifier la formation de votre groupe. Sélectionnez un



personnage avec **A**, puis un autre pour échanger leurs positions. Pour faire passer un personnage en première ou deuxième ligne, sélectionnez-le, puis appuyez deux fois sur **A**. Les combattants à l'arrière subissent moins de dégâts, mais leurs attaques sont plus faibles que celles des personnages de première ligne, à moins d'utiliser des attaques de longue portée ou des magies.

Vous pouvez sélectionner les sous-menus suivants à partir du menu principal.



● ITEM (objets)

Sélectionnez ITEM pour afficher la liste des objets en votre possession. Pour en utiliser un, sélectionnez-le dans le sous-menu des objets en appuyant deux fois sur **A**, puis choisissez un personnage. Attention, certains objets ne peuvent être utilisés à partir du menu principal. Sélectionnez ARRANGE (classer) en haut de l'écran pour classer automatiquement vos objets, ou bien échangez l'ordre d'un objet avec un autre manuellement. Sélectionnez RARE pour voir une liste de vos objets les plus importants.

● SKILLS (compétences)

Sélectionnez SKILLS pour afficher une liste de compétences ou de magies que votre personnage a apprises. Sélectionnez ESPERS pour que vos personnages s'équipent d'Espers, ou bien MAGIC (magies) pour afficher une liste des magies que vous pouvez invoquer.

◆ Vos personnages apprennent de nouvelles magies lorsqu'ils passent à un niveau supérieur (certains personnages seulement), ou en s'équipant d'Espers.

● EQUIP (équipement)

Sélectionnez EQUIP pour équiper ou déséquiper vos personnages d'armes ou d'équipements.

- **RELIC (reliques)**

Sélectionnez RELIC pour consulter ou modifier les reliques de vos personnages. Celles-ci améliorent les statistiques de vos personnages ou leur attribuent des compétences spéciales.

- **STATUS (état)**

Sélectionnez STATUS pour consulter des informations sur un personnage telles que son niveau, ses compétences ou son Esper.

Lorsqu'un personnage obtient assez de points d'expérience, il passe au niveau supérieur, ses statistiques augmentent, et il peut éventuellement obtenir de nouvelles compétences. Certains Espers améliorent les statistiques des personnages qui passent à un niveau supérieur.

- **CONFIG (configuration)**

Sélectionnez CONFIG pour modifier notamment l'ordre des commandes de combat, la vitesse de déroulement des combats, les paramètres sonores et la couleur des fenêtres de messages. Sélectionnez le mode de combat WAIT (attendre) pour mettre la bataille en pause pendant que vous choisissez une commande de combat, une magie ou un objet, ou bien choisissez le mode ACTIVE (temps réel) afin que les belligérants s'affrontent sans interruption. Vous pourrez tout de même mettre le jeu en pause en appuyant sur START à l'écran de combat. Sélectionnez l'option CONTROLLER (commandes), puis l'option MULTIPLE (multijoueur) pour que deux joueurs prennent chacun le contrôle de certains personnages durant les combats.

- **SAVE (sauvegarder)**

Sélectionnez SAVE pour accéder au sous-menu de sauvegarde. Cette commande ne peut être sélectionnée que sur la carte du monde ou sur un point de sauvegarde.

7 | Écran de combat

Cet écran s'affiche lorsque vous rencontrez des ennemis à l'écran de carte. Lors d'un combat, le temps continue de s'écouler et les personnages se battent à tour de rôle. Toutefois, les belligérants dont les statistiques de vitesse sont les plus élevées agissent en premier et plus fréquemment. Une flèche apparaît au-dessus du personnage suivant et son nom apparaît en surbrillance lorsque son tour est venu. Sélectionnez alors une commande, une compétence, un objet ou une magie, puis un ennemi à attaquer. Il faut vous décider rapidement, car vos adversaires attaquent votre groupe même lorsque vos personnages sont inactifs. Si vous avez besoin de temps pour réfléchir, appuyez sur START afin de mettre le jeu en pause. Lorsque tous les ennemis sont vaincus, vous remportez le combat et gagnez des points d'expérience, de l'argent et parfois des points de magie et des objets (les personnages équipés d'Espers reçoivent des points de magie leur permettant d'apprendre de nouveaux sorts).

- ◆ Plus vous gagnez de points d'expérience, plus le niveau de vos personnages augmente.
- ◆ Si vous êtes en mode de combat WAIT, vous pouvez tranquillement choisir une commande de combat, une magie ou un objet.



1 Commandes de combat

Appuyez sur X ou Y à l'écran de combat pour

passer à un autre personnage dont la jauge ATB est pleine.

2 Jauges ATB

Plus les statistiques de vitesse (SPEED) d'un personnage sont élevées, plus cette jauge se remplit rapidement.

● Retraite

Maintenez L et R enfoncés pour tenter de battre en retraite pendant un combat.



◆ Dans certaines situations, la bataille est inévitable.

● Altérations d'état

Lorsqu'un personnage est touché par une attaque spéciale, il peut être victime d'une altération d'état (par



exemple, être pétrifié). Dans certains cas, l'altération d'état disparaît automatiquement à la fin du combat et dans d'autres, elle perdure même au-delà. La plupart des altérations d'état ont des effets négatifs sur vos personnages, il est donc recommandé de les guérir le plus vite possible à l'aide de magies ou d'objets.

● Fin de partie




Lorsque tous les personnages de votre groupe ont épuisé leurs points de vie, sont pétrifiés ou bien transformés en zombies, la partie prend fin. Vous pouvez reprendre la partie à partir de votre dernier point de sauvegarde. Les points d'expérience, les niveaux, les objets et autres éléments que vous aviez obtenus lors de la dernière sauvegarde seront conservés.

Certaines commandes de combat concernent l'ensemble des personnages, tandis que d'autres ne peuvent être



utilisées qu'avec certains d'entre eux. Voici les commandes les plus fréquentes :

Tous les personnages

FIGHT (attaquer)	Le personnage attaque à l'aide de l'arme dont il est équipé ou à mains nues.
MAGIC	Le personnage lance une magie qu'il a apprise, ou invoque un Esper.
ITEM	Le personnage utilise un objet. Appuyez sur  pour consulter ou modifier l'équipement et l'arme équipés par le personnage.
DEF. (défense)	Appuyez sur  lorsque les commandes de combat sont affichées pour faire apparaître cette option. Votre personnage subira moins de dégâts, mais il ne pourra effectuer aucune autre action avant le prochain tour.
ROW (position)	Appuyez sur  lorsque les commandes de combat sont affichées pour faire apparaître cette option. Elle vous permettra de faire passer votre personnage de la première ligne de votre groupe à la deuxième, et vice versa.

Certains personnages

STEAL (voler)	Locke tente de dérober un objet à l'adversaire.
TOOLS (outils)	Edgar inflige des dégâts et des altérations d'état à ses adversaires.
BLITZ (jujitsu)	Entrez une série de commandes afin que Sabin lance une attaque surpuissante.
SWDTECH (escrime)	Laissez la jauge de puissance de Cyan se remplir, puis appuyez sur A pour une attaque à l'épée dévastatrice.
RAGE	<p>Gau utilise la compétence d'un ennemi qu'il a apprise.</p> <p>◆ Pour apprendre les compétences de ses ennemis, Gau doit utiliser la commande LEAP (plongeon) contre les monstres de la région du Veldt.</p>

Les Espers sont des créatures magiques. Les personnages peuvent s'équiper des formes cristallisées de ces Espers pour les invoquer et apprendre de nouvelles magies.

● S'équiper d'un Esper

Dans le menu principal, sélectionnez SKILLS, puis un personnage, et enfin ESPERS. La liste des Espers



à votre disposition s'affichera. Sélectionnez-en un, puis appuyez deux fois sur **A** pour que votre personnage s'en équipe. Chaque membre de votre groupe ne peut utiliser qu'un Esper à la fois. Si vous ne désirez plus utiliser l'Esper, sélectionnez un emplacement vide puis appuyez sur **A** pour vous en séparer.

● Invoquer les Espers

Tout Esper équipé peut être invoqué au cours d'un combat. Sélectionnez MAGIC, puis appuyez sur **+**



pour afficher l'Esper, et sur **A** pour confirmer.

Le personnage utilisera ses points de magie afin de l'invoquer. Invoquer un Esper permet de lancer des attaques dévastatrices, de soigner des personnages et bien d'autres choses encore. Équipez votre groupe de différents Espers pour avoir plus de chances de remporter les combats.

◆ Vous ne pouvez invoquer qu'un Esper à la fois.

● Apprendre les magies

Équipez vos personnages d'un Esper et gagnez des combats pour obtenir des points de magie. Une fois



qu'il en a obtenu assez, votre personnage apprendra les magies de l'Esper, et pourra les utiliser à partir du menu principal et de l'écran de combat.

- ◆ Si vous décidez de ne plus vous équiper d'un Esper, vous ne perdrez pas votre progression dans l'apprentissage d'une magie.

10 Mode multijoueur

Sélectionnez CONFIG dans le menu principal. Une fois l'option CONTROLLER sélectionnée, choisissez



MULTIPLE afin que deux joueurs prennent chacun le contrôle de certains personnages durant les combats.

11 Sauvegarder

Vous pouvez sauvegarder sur la carte du monde ou lorsque vous vous trouvez sur un point de sauvegarde. Pour cela,



sélectionnez SAVE dans le menu principal, puis sélectionnez l'emplacement de sauvegarde souhaité. **Lorsque vous sauvegardez à un emplacement contenant déjà des données, les données de sauvegarde existantes sont écrasées et ne peuvent plus être récupérées. Faites attention !**