

さきがけ おとこじゆく

ファミリーコンピュータ

鬼ノ怒

©宮下あきら/集英社・フジテレビ・東映動画

しゅう ぶう いち こう せい

疾風一号生

© BANDAI 1988 MADE IN JAPAN

BAN
DAI



ご注意

- ご使用後はACアダプタをコンセントから必ず抜いておいてください。
- テレビ画面からできるだけ離れてゲームをしてください。
- 長時間ゲームをする時は、健康のため、約2時間ごとに10分～15分の小休止をしてください。

ストーリー／ ^き 来たれ／ ^{おとこじゆく} 男塾へ//	2
ステージ ^{こうせい} 構成／ ^{だいいっしょう} 第一章～ ^{さいしゅうしょう} 最終章	4
ゲームスタート／ ^{おとこ} さあ／ ^い 男の ^じ 意地を ^み 見せてやれ	6
バトルモード ^{がめん} 画面	9
戦闘 ^{せんとう} 時の ^じ コントローラー ^{きほんそうさ} 基本操作	10
会話 ^{かいわ} 画面 ^{がめん}	11
セレクト ^{がめん} 画面	12
セレクト①エールをおくる	13
セレクト②ステータスを見る	14
セレクト③メンバーチェンジ	15
レベルアップ ^{じゆくせい} ／塾生どもをレベルアップさせよう	16
アイテム・しかけ ^{われ} ／ ^{しちなんはつく} 我に七難八苦与えたまえ	18
アドバイス ^{しょうり} ／ ^{ゆうじょう} 勝利は ^{こんじょう} 友情・ ^{どりよく} 根性・努力にあり	20
キャラクター ^{しょうかい} 紹介	22





来たれ!
 おとこじゆく
 男塾へ!!



おとこじゆく しん おとこ きわ もの につ
 男塾——、真に男を極めんとする者、日
 ほんだんじ なん し もの きゆうきよく どう
 本男児とは何たるかを知る者の究極の道
 じょう ほんじゆく ぜんりようせい ぜんごく つ つ
 場である。本塾は全寮制にて、全国津々
 うらうら あつ せいえいさんびやく よめい じだい
 浦々より集まりし、精鋭三百余名、時代
 さくご ひはん ぐんたいしき
 錯誤と批判されようとも、軍隊式のスパ
 きょういく あす につぼん た にん
 ルタ教育で明日の日本をしょって立つ人
 げん そだ
 間を育ててみせよう。



おとこじゆくじゆくちよう え だ じまへいはち
 そして、わしが男塾塾長江田島平八である!! 一いち号生ごうせいの剣つるぎ、富と樫がし、Jジェイ、虎トラ
まる丸まるの四よ人にん集しゅう合ごうせいい、おまおとこえじゆくら一いち号生ごうせいに、特とく別べつのスきやうパいルくタ教きやう育いくををしてやるか
かんら、感しや謝しゃせいい。この男塾おとこじゆくをしゆつぱつ出で発はつすと、数かず々かずの難なん関かんが待まちかまえておる。
まえお前まえらはその持もち前まえの〈友ゆう情じゆう〉〈努ど力りよく〉〈根こん性じゆう〉でチたいームせつワわークくを大たい切せつにし、
とつひつとつ突とつ破ぱしていくのだ。いいちいごうか一ごう号生せい筆ひつ頭とう剣つるぎ桃も太た郎ろう、お前まえの貫かん目め
 をみせてやれ!!



だい いっしょう
ステージ1 (第一章)



あかおに
赤鬼

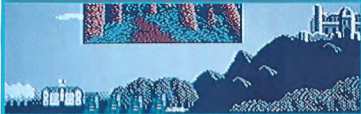
もりた
森田

らいでん
雷電



マンジまる
卍丸

だい にしょう
ステージ2 (第二章)



あおおに
青鬼

どくがんでつ
独眼鉄

ひえん
飛燕



センクウ

ステージ3 (第三章) だいさんしやう



くろおに
黒鬼

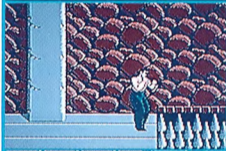
へんしやう き
蝙蝠鬼

げつこう
月光

らせつ
羅刹



ステージ4 (最終章) さいしゆしやう



しろおに
白鬼

ディーノ

だて
伊達

エンケイ
影慶



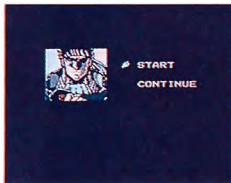
だいがういんじや き
大豪院邪鬼

さあ！男の意地を見せてやれ！

ファミコン本体に「魁//男塾・疾風一号生」のROMカセットを差し込んでから、電源スイッチを入れよう、そうすればいよいよ男を磨く試練が始まる。

※コントローラーⅠのみ使用の1人ゲーム用です。

デモ画面が終わると、この選択画面になります。ここで君が初めてゲームをするなら、+キーでカーソルを"START"に合わせて、コントローラーⅠのSTARTボタンを押そう。ステージマップ画面になります。



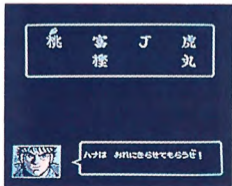


●ステージマップ画面^{がめん}

ここでは今、男塾^{いま おとこじゅくいちごうせい}一号生がどこに存^いるのか表示^{ひょうじ}してくれます。ゲームを初めからしたときは、男塾校舎^{おとこじゅくこうしゃ}から始^{はじ}まります。Aボタンを押すと、次のメンバーセレクト画面^おになります。

●メンバーセレクト画面^{がめん}

ステージマップ画面^{がめん}のときAボタンを押したり、またボス対決^{たいけつ}でクリアするとこの画面になります。+キー^{がめん}の左右^{さゆう}で、カーソル(桜の花びら)^{さくら はな}を動かして選択^{うご}します。Aボタンを押して決定^{せんたく}し、もう一度押すといよいよゲームスタートです。



さい しょ いち ごう せい よ にん 最初は一号生は四人でスタートだ。

さいしょ
最初のうちはメンバーが、桃、富樫、ジュイ、とらまるにん
の4人ですが、ステージを
クリアするうちに、仲間ができたりします。誰を選んでも良いし、また、
いつでも交代できます。



つるぎ もも たろう
剣 桃太郎

とがし げん じ
富樫 源次

ジュイ
J

とらまる りゅう じ
虎丸 龍次

わたしも、ともにたたかおう。



バトルモード画面 が めん

● てした たたか い どう が めん
手下との闘い(移動画面)



パンチ!キックの嵐!! あらし

● てき たたか し あいじよう
敵ボスとの闘い(試合場)



ライフゲージ

せんとうじ

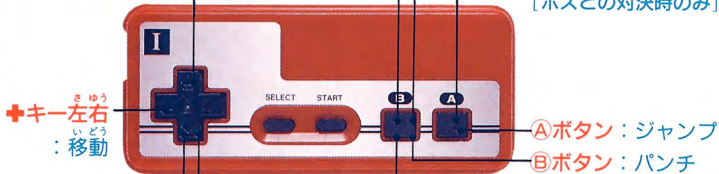
きほんそうさ

戦闘時のコントローラー基本操作

+キー^{うえ}+Ⓑボタン：キック

Ⓐ+Ⓑ同時に押す：必殺技

[ボスとの対決時のみ]



+キー^{した}下：しゃがむ

+キー^{した}下+Ⓑボタン：しゃがみながらパンチ

- ただし、必殺技はある程度、体力がないと使えません。
- ジャンプしている時にⒷボタンを押すとキックします。
- ジャンプは+キーでのコントロールジャンプが可能です。

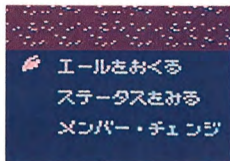
会話画面

①ボタンで会話の送りができます。



がめん セレクト画面

ゲーム中に、SELECTボタンを押し、塾長の会話のあとにこの画面が出ます。(ポーズ状態になります) 再びSELECTボタンを押すとバトルモードに戻ります。ここでは、次の3つを+キーの上下でカーソル(桜の花びら)を動かして選びAボタンを押します。



ゲーム中



SELECT
ボタン

塾長の会話(ポーズ状態)



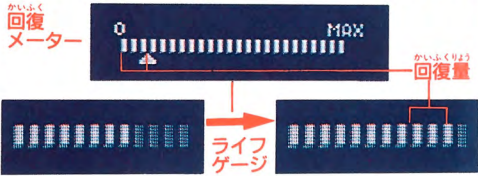
セレクト画面(ポーズ状態)



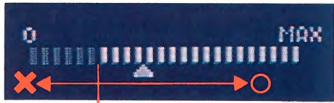
セレクト①

●エールをおくる………体力を回復する。

回復メーターが表示され、**+**キーの左右でカーソルを動かし、回復量を決めます。



再びAボタンを押すと、応援のエールが
はじまり、ポーズ状態にした時点の戦っ
ているひとりを、指定した量だけ体力を
回復します。
途中、Bボタンでキャンセルできます。



●消えた部分は、カーソルが戻らない。

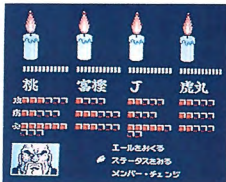
セレクト② ●ステータスを見る・塾生たちの状態を知れ!

いちごうせい よ にん こうげきりよく ぼうぎよりよく ひっさつわざ いりよく ちから さの
 一号生の四人はそれぞれ、攻撃力、防御力、必殺技の威力がちがう。力の差の
 ひとつ、ひとつが赤いブロックの数で示されている。

こゝでも寿命ロウが表示される。正
 常な炎、小さい炎、消火と三段階で
 あらわされる。

せいじょう ほのお たか
 正常な炎——まだまだ戦えるゾ
 ちい ほのお じゅうしょう
 小さい炎——これは重傷だ
 しょうか し
 消火——なんと！死んでしまった!!

もちろん寿命ロウといっしょに体力
 ゲージも注意してみよう。



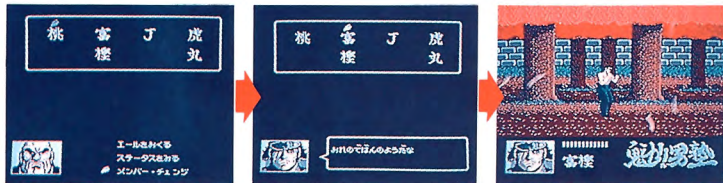
こうげきりよく
 攻——攻撃力
 ぼうぎよりよく
 防——防御力
 ひっさつわざ いりよく
 必——必殺技の威力

セレクト③

●メンバーチェンジ・他の一号生と交代する。

戦闘中の一号生のダメージが大きくと、
寿命ロウが消えそうになったら、他のメンバーと交代しよう。もちろん、いつでも交代することができますが、ステージボスとの戦闘中は、交代できません。

“メンバーチェンジ”を+キーの上下で選んでAボタンを押すと次の画面になります。体力の残っている者を+キーの左右で選んで、再びAボタンを押して決定です。Bボタンで途中でキャンセルもできます。



塾生どもをレベルアップさせよう。

“ステータスを見る”で四人の状態が表示されますが、攻撃力、防御力、必殺技の威力が赤いブロックの数で表わされています。しかし、最初は赤いブロックはすべて赤くなっていません。バトルモードなどで敵を倒し、ある程度ポイントが加算されると、ブロックがひとつずつ赤くなってレベルアップし、攻撃力、防御力、必殺技の威力がアップします。

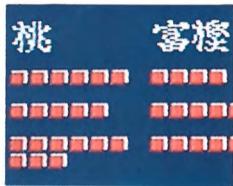
[剣桃太郎の場合]



●すべて赤くなるまで、この順番にレベルアップします。

- 赤いブロックが増えるスピードは、四人それぞれちがいます。また、攻撃力と必殺技の威力は同時に上がり、攻撃力と防御力は交互に上がって行きます。
- さらに、ステージ途中にあるボス対決で勝利するとポイントが全員に加算されます。他にもいろんな状況でポイントの加算が変化します。
- ステージラストの大ボスの対決のときまでにレベルアップさせるのが戦いを有利にするコツです。

※ レベルアップはステージごとで区別され、次のステージでは、再びもとのレベルにもどってしまいます。



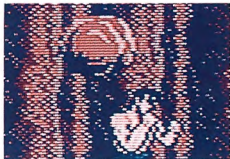
われ しち なん はっく あた
我に七難八苦与えたまえ。

さあ、^{きち}吉とでるか^{きよう}凶とでるかアイテムの^{かずかず}数々、そしてしかけが待ってるゾ



●リンゴ

^{とつぜん}突然、^{うえ}上からふってくるけど、ダメージは受けない。^お落ちるまでにキックかパンチで割れれば、^{けいけん}経験ポイントがもらえるよ。

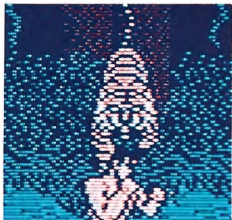


●レンガ・^{いわ}岩・つらら

もちろん、あたればダメージを受ける。これもうまく割ることができれば^{けいけん}経験ポイントもらえる。よけるならしゃがめばイイ。

●トラ

なぜか、トラが^で出てくる、^{たお}倒すことはできないのだ、よけるしかない。



さかな
●魚

な～んてことはないが、飛
びかかってきたらパンチと
キックでやっつけよう。



おぼ
●落ち葉

木をけて葉っぱを落とし
てみよう。なんとありがた
い事に、体力回復のエール
ゲージが回復するゾ

てんじょう
●天井

いきなり、矢印が点滅した
と思ったら、天井がドーン
と落ちてきた。ⓑボタンの
連打で、きり抜ける／根性
マークが出れば赤いブロッ
ク1コ分UP!!

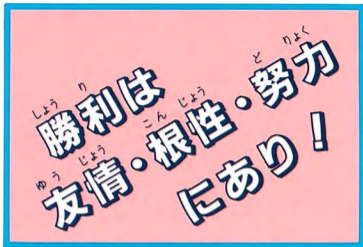


●ベルトコンベア

さあ、ベルトコンベアでか
け駆け足スタート、ここも
ⓑボタンの連折で、根性マ
ークをめざそう!!

●見えないしきり?

なんと、目に見えないジャ
マものがあるようだ!



ゆうじょう

友情

いちごうせい よにん しゅうごう
せっかく一号生四人が集合したからには、
じょうきょう おう
いろいろな状況に応じて、メンバー
こうたい たいりよく かぎ
交代をしよう。体力ゲージも限られて
よにんぜんいん つか
いるから四人全員をうまく使うこと。

し
死んでしまったら、そのステージは戦
たか
えなくなってしまうゾ。寿命ロウの炎
じゆうよう
には十分注意が必要だ。
ひつよう

よにん とくちよう し
また、四人の特徴をよく知ろう。それ
は、ステータス画面をみれば攻撃力、
がめん こうげきりよく
ぼうぎょよく ひつさつわざ いりよく
防御力、必殺技の威力がそれぞれちが
うのがわかる。またジャンプ力なども
りよく
差があるゾ。

たたか か てき みかた
バトルモードで戦って勝った敵で味方
くわ ヤツ
に加ってくれる者もいる。だが、ここ
ゆうじょう ひつよう
でも友情が必要なんだ、ステージの途
と
中である事をして友情の強さを示さな
ちゆう こと ゆうじょう つよ しめ
ければ仲間にはなってくれない!!
なかま



こんじょう

根性

ステージをクリアするには、^{かずかず}数々のし
かけを^{とつば}突破しなければならぬ。落下
する^{てんじょう}天井、ベルトコンベアー、^{かべ}壁のぼ
りには③ボタンの^{れんだ}連打が^{ひつよう}必要 / 1にも
2にも^{れんだ}連打 / ^{れんだ}連打 //

どりよく

努力

ステータス^{がめん}画面にある^{あか}赤いブロックは、
それぞれ^{こうげきりよく}攻撃力、^{ぼうぎょりよく}防御力、^{ひっさつわざ}必殺技の^い威
力を^{あら}表わしています。各ステージの^{はじ}初
めは^{ぜんぶあか}全部赤くなっていませんが、ザコ
を^{たお}倒したり、アイテムを^{かさ}こわして^{あか}ポイ
ントを重ね、ひとつづつ赤くしていき
ます（つまり^あレベルを上げていく）ボ
ス^{たいけつ}対決では^{じょうきょう}状況に応じて^{おう}全員に^{ぜんいん}ポイン
トが^{かさん}加算されます。各ステージ^{かく}最後の^{さいご}
ボス^{たいけつまえ}対決前に^{じゅうぶん}充分^あレベルを^{どりよく}上げる^{ひつよう}努力
が必要 // ブロックは、【^あ攻・^{めい}必】→【^{ぼう}防】
→【^あ攻・^{めい}必】と^{こうご}交互に^{あか}赤くなります。

これぞ、男塾三百余名より選ばれし男

いちごうせいひつとう つるぎもも たろう
一号生筆頭 剣桃太郎

やつ ぜんこくこう は れんちゆう
 奴こそ、全国硬派連中
 のあこがれのまと、弱
 きを助け、強きを挫く
 桃太郎。頭脳明断、なんと英語もしゃべれてし
 まう。他の塾生とはチョットちがうぜ。



とがしげんじ
富樫源次

がくぼう
 学帽はオレのトレード
 マーク、手には必殺の
 ドスが光る。ご存知、
 ポケの富樫、男塾名物油風呂もなんのその、頬
 のキズはだてじゃない、根性だけで生きてるぜ。



ジェイ
J

しゆつしん
 アメリカ出身のハード
 パンチャー、米国海軍
 兵学校生だったが、外
 人にもモノ好きがいるらしい、なぜか男塾に入
 校しちまった。マッハ・パンチはものスゴイ//



とらまるりゆうじ
虎丸龍次

おとこじゆくにゆうがくそうそう ぐくかいぼう
 男塾入学早々、「獄悔房
 連」入りという、快拳
 を成し遂げた奴だ。二
 百キロの天井を支えて半年、めげるところか、
 爆風百メートルの屁が男の勝負を勝ち抜いていく。



なか おとこ の中の男たち!!



まつ おたい お 松尾鯛雄

だいしょうおん だん
〈大鐘音エール〉の団
ちやう まつ お
長がこの松尾くん。き
はいがさけ わる
はいいが酒ぐせが悪い。
しかし、エールにはなくてはならない男だ。



た ざわしんいちろう 田沢慎一郎

ゆうじやう え か
友情を絵に書いたよう
なやつがこの田沢。桃た
ちこころい き だけ
ちに心意気だけは負け
ていない。だいじ だいしょうおん
大事な〈大鐘音エール〉の仲間だ。
とく わざ ざんくく
得意技はなぜか、かけ算九九。



ごくこうじひで まろ 極小路秀麻呂

ぼうりよくだんごくじゅうれんごう ごくこう
暴力団極獣連合の極小
じげんぞうおやぶん むすこ
路源造親分の息子。な
ぜか組はつづれ男塾生
となる。からだ ちい
体は小さいが、友情、根性ともに大きい。
あがらずのだいじやくき
大塾旗はこいつがあげた。



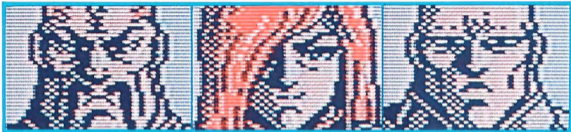
おとこじやくじやくちやう え だじまへいはち 男塾塾長 江田島平八

「わしが男塾塾長江田
しまへいはち
島平八である//」のワ
ンパターしか言わない
へん じやくちやう
変な塾長である。ほんとう とうきやうていだい
ウソか本当か、東京帝大を首
せき そつぎやう かいぐんしょうい
席で卒業し、海軍少尉にまでなったという話だ。



いち ごう せい よ にん しゅう ま う つわ もの
一号生四人衆を待ち受ける強者ども。

さんめんけん
三面拳

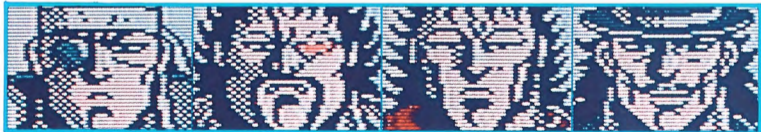


らいでん
雷電

ひえん
飛燕

げっこう
月光

さんごうせい
三号生



もりたたいき
森田大器

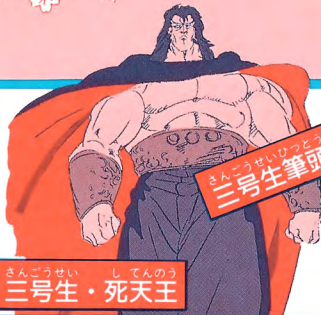
どくがんでつ
独眼鉄

へんしょうき
蝙翔鬼

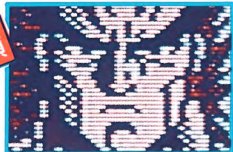
だんしゃく
男爵ディーノ



だておみと
伊達臣人



さんごうせい してんのう
三号生・死天王



だいがういんじゃき
大豪院邪鬼



マンジまる
卍丸



センクウ



らせつ
羅刹



エイケイ
影慶

発売元 **株式会社バンダイ**

当時の取扱説明書を電子化したデータは、当時の表現を尊重して最低限の編集にとどめています。
現在では不適切と思われる描写・表現・表記、本ソフトでは使用できない通信機能・拡張機能の
説明や、利用できないお問い合わせ先などが記載されていることもあります。