

©ゆでたまご・集英社・NTV・東映動画



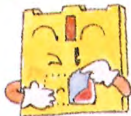
# キン肉マン

## キン肉星王位争奪戦



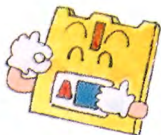
# ディスクカードを書き換えたら シールも きれいにはりかえよう!

- 1 まずはじめに、ディスクカードについている古いシールをはがしましょう。重ねてシールをはると故障の原因になります。



- 2 古いシールをはがしたら、右のページのディスクカード用シールのSIDE AとSIDE Bをよく確かめて、決められた位置にきちんとはりましょう。

- 3 シールがずれたり、はがれやすくなっていないか、もう一度確かめてください。特にシールの四隅はていねいにおさえてください。



ディスクカード用シール (SIDE A・SIDE B) 以外のシールをディスクカードにはるのは絶対にやめてください。故障の原因となります。

▼キン肉マン<sup>にく</sup>SIDE A<sup>よう</sup>用シール



▼キン肉マン<sup>にく</sup>SIDE B<sup>よう</sup>用シール







# CONTENTS

●キン肉マン王位争奪戦ストーリー	6
●ゲームを始めるには、前準備が必要なんだ！	8
●本当の王位継承者は誰だ？	10
●残念／ゲーム・オーバーだ	11
●基本操作	12
●メンバー表を提出だ！	14
●攻略法①～④	16
●正義超人のパワーを回復だ	21
●データ画面の説明	22
●ステージ構成	24
●登場選手紹介	26
●これだけは覚えておいてほしい注意事項	34
●ディスクシステムが正常に作動しなくなったときには	36



# にく おうい そうだつせん キン肉マン 王位 争奪戦ストーリー



こくりつきょうぎじょう ちゆうじん くりゅう  
ここは国立競技場、超人シングル・タッグの両タイ  
トルを獲得した活躍が認められ、キン肉星委員会で「ス  
グルを次期大王に。」と決定。いままさに、キン肉星の  
新大王、スグルの即位載冠式が行われようとしていた  
……。

にく  
キン肉マン

「ヤツタもんね、やっぱり牛井よりは、大王の座の方  
が魅力的だナー」といつもどおりのキン肉マンであっ  
た……？

ちゆうじん かみ にん  
超人の神100人

「おまえは、おだてにノリやすい性格であるが、数々  
の凶悪超人との闘いによる巧績は見事。王位を認める  
王冠をさずけよう」

ところが、残りの5人の邪悪の神はキン肉スグルの

しゅっせいじ ひみつ ぎわく おうい みと  
出生時の秘密に疑惑があるとして、王位を認めず、  
かわりに……

じあく かみ  
邪悪の神

「我々は独自に王位継承候補者を立てることにした。  
フフフキン肉マンよお前は彼らを試合で倒さないか  
ぎり、本当の王位継承者となることはできない。もう  
ひとつの王のしるしである真紅のマントを渡すことは  
できないのだ、ハツハツハツ。」

はは にくおうひ じぶん  
スグルの母であるキン肉王妃は、自分でパートナーを  
さがし、チーム対抗戦を日本各地の名城で行い、勝ち残  
った者を次期大王にすると宣言！

テリーマン、ロビンマスクら、かつて共に闘った正義  
超人をチームに加え、超人界の頂点に立つキン肉星大  
王の座を自指した最後の闘いのゴングが今鳴った！



# ゲームを始めるには、 前準備が必要なんだ！

## ディスクシステムゲームを起動しよう

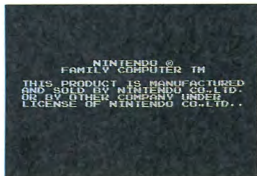
①ファミリーコンピュータ本体とRAMアダプタ、ディスクドライブを正しく接続してから、本体のPOWERをONにしよ



う。きちんと接続していれば下の図のような画面が出るので、ディスクカードをSIDE Aを上にしてセット。特に、うら表には気をつけよう。画面がちゃんと出ないときは、接続をよく確かめてもう一度最初からやり直してみよう。



ナウ ローディング  
“NOW LOADING…”と  
いう表示のあと、右のよう  
な画面が出てくるはずだ。  
SIDE A が上になっていな  
いと出てこないよ。



した  
下のタイトル画面が出てきたら、スタートボタンを押  
そう。もし起動しなかった場合は、36ページを見て原  
因を調べ、やり直してみよう。

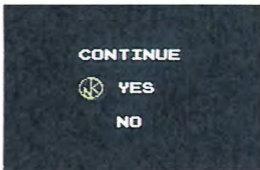




# ゲーム・スタート

ほんとう おう い けいしょうしゃ だれ  
**本当の王位継承者は誰だ？**

タイトル画面で START  
ボタンを押すと、「NOW  
LOADING…」の後、下の  
ような画面になるヨ。そう  
したらDISKを取り出して  
B面にセットし直そうネ。  
再び「NOW LOADING…」  
の後、ステージ1のメンバ  
ー表示画面出現。さあ、いよ  
いよ試合開始だ！！



ゲーム中にファミリーコンピュータ本体のRESET  
ボタンを押さないでネ！「ERR.07」になっちゃ  
うゾ。（エラーメッセージが出たら36ページを見  
よう）

さんねん

# 残念！ゲーム・オーバーだ

まだまだ技が未熟な君、悪役超人たちに敗れてもくじけちゃいけない。そんな君のためにコンティニュー機能があるゾ。

ゲームオーバーになると右の画面が出て、次にCONTINUE 選択画面になるんだ。君はSELECT ボタン



で“YES”か“NO”かを選びSTARTボタンを押そう。

●“YES”ゲームオーバーになったSTAGEのメンバーチェンジ画面から再びスタート。

●“NO”STAGE1のメンバーチェンジ画面に移ります。

※ただし、STAGE1のみ“CONTINUE”画面はありません。

ゲームを途中でやめたい、アナタは……

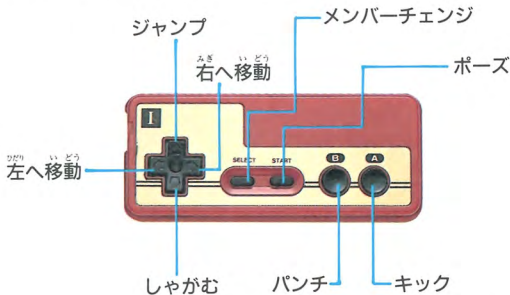
まず、ディスクカードを取り出して、それから電源を切ろう。ディスクドライブ本体の赤ランプがついている時は、EJECTボタンを押しちゃダメなんだ。

# 基本操作

せいぎ ちょうじん たたか きみ  
正義超人を闘わせるのは君だ！

つか かた  
コントローラーの使い方

このゲームは、1PLAYER(一人用)のみなので、コントローラーⅠのみ使ってネ！



※しゃがむのあとジャンプにすれば ハイジャンプ！

せいぎ ちょうじん  
正義超人はそれぞれ、きょうつう きほんわざ おな つか  
共通の基本技を同じように使え  
るゾ。パンチはBボタン、キックはAボタン、他の基  
ほんわざ あと せつめい  
本技は後のページで説明するネ。+字ボタンはせいぎ ちょう  
じん い どう つか  
人の移動やジャンプに使うんだ。



パンチ!



キック



パンチ!



キック



パンチ!

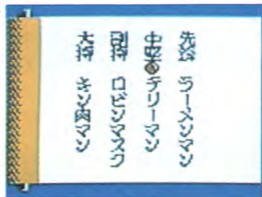
さあ、いよいよ決戦けつせんの時ときが来た。  
敵チームのボスのいる天守閣てんしゅかくまで道のりは遠いゾ。みち とお

# メンバー表を提出だ！

この闘いは団体戦、正義超人の大将はキン肉マン。  
君は先鋒、次鋒、副将が誰かを決めるんだ。

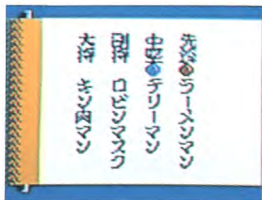
君はまず、ステージごとにメンバー表を対戦チームに提出しなければならぬ(ステージ3は除く)。キン肉マン以外の他の正義超人の闘いに挑む順番を決めるのだ。

各ステージの最初に必ず右のような画面が現れる。もうすでにメンバーが書いてあり、赤い色のカーソルを入れ換えたいメンバーの位置に十字ボタンで(左↔右)移動し(A)ボタンを押す。次に入れ換える場所にカーソ



よし、最強メンバーだ！

ルをまた十字ボタンで動かすんだ。(入れ換えたいメンバーの場所には青いカーソルが残っています。)そして①ボタンでチェンジ完了だ!



しまった、作戦変更だ!

もう一度入れ換えたい時は、同様の手順を繰り返せばイインだ。

さあ、これでメンバー表提出完了、STARTボタンでゲーム開始だ! 試合中のメンバーチェンジは、メンバー表の順に、ポーズにしてから、SELECTボタンで瞬時に行われるゾ。

※メンバー表の順番はそのステージを終了するまでは変えることはできないヨ。

きほんわざ かんぜん

## 基本技を完全にマスターしよう

せいぎ ちゆうじん の 命運は君のコントローラー・テクニックにかかっている。パンチは⑧ボタン、キックは⑨ボタン、飛びゲリ、パイル・ドライバー、ボディ・スラムはさらに十字ボタンとの組み合わせで繰り返すんだ！

① 飛びゲリ(組み合わせない)

十字ボタンでジャンプ+

⑨ボタンでキック



② ボディ・スラム(組み合わせる)

⑧ボタンで投げる



③ パイル・ドライバー

(組み合わせる)

⑨ボタンで放り上げる+

十字ボタンでハイジャンプ

⑨ボタン





かくせい ぎ ちょうじん ひっさつわざ

## 各正義超人の必殺技をマスターしよう

ロビンマスク、テリーマン、ラーメンマン、みんなそれぞれ得意のスペシャル・ホールド（必殺技）があるヨネ！これをマスターしないとステージクリアはかなりきびしいぞ。

きみ く あ しゅんかん あいて  
君は組み合った瞬間、相手に  
わざ  
に技をかけられないうちに  
すばやく(A)ボタンでほうりあげ、  
ハイジャンプで相手に飛び  
つけ！そして(B)ボタンを押  
すんだ。



ヤッターッ！  
ロビンスペシャル

もちろん、必殺技だからタイミングが重要、ピッタリ決まらないと、なかなか技がかからないゾ。



○キン肉マンの<sup>にく</sup>基本<sup>きほん</sup>技<sup>わざ</sup>をマスター!

パンチ、キックは<sup>おな</sup>同じ<sup>く</sup>だけど、<sup>あ</sup>組み<sup>とき</sup>合<sup>わざ</sup>った時の技はちがうゾ

⑧ボタンでアーム・ホイップ。

⑧ボタン+<sup>じ</sup>十字<sup>うえ</sup>ボタン(上)でブレーン・バスター

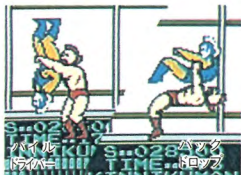


⑨ボタンは<sup>ほう</sup>放<sup>あ</sup>り<sup>あ</sup>げ……。

<sup>あいて</sup>相<sup>くうちゅう</sup>手を空中でキャッチして、

⑨ボタンでパイル・ドライバ

⑨ボタン+<sup>じ</sup>十字<sup>うえ</sup>ボタン(上)でバック・ドロップ



<sup>がめん</sup>(画面はステージ1)

<sup>じゆう</sup>め<sup>じゆう</sup>の重要な<sup>か</sup>アイテム<sup>ステージ</sup>を持<sup>あ</sup>ってる奴<sup>あ</sup>がいる。各STAGEとも



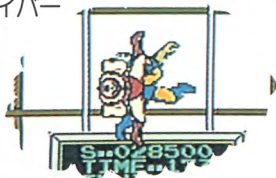
## 攻略法④

にく ひっさつわざ  
キン肉マンの必殺技、

えいこう  
栄光のマッスルスパーク!

① ボタンで放り上げる相手を空中でキャッチして、

② ボタンでキン肉ドライバー



③ ボタン+十字ボタン(上)  
でマッスルスパーク



きみ わざ かんぜん  
君はこのさまざまな技を完全にマスターすることで、  
にく しん おう い けいしゅうしゃ  
キン肉マンは真の王位継承者となれるのだ。

# ○ステージ・クリア

せいぎ ちょうじん

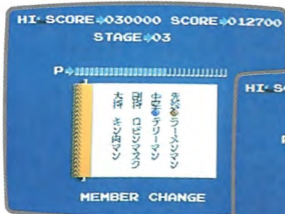
かいふく

## 正義超人のパワーを回復だ。

ステージ1を無事クリアした君、残り時間数によって  
パワーダウンした超人たちにボーナスパワーが支給で  
きるんだ。(死んだ超人はダメだよ)

このメンバー表画面上で赤いカーソルを、**+**字ボタン  
でパワーを復活させたい超人に合わせ、**(A)**ボタンでパ  
ワーを支給するんだ。各超人の分配率は君の自由、よ  
〜く考えてパワーを回復してあげよう！

STARTボ  
タンを押せば再びメンバ  
ー表画面へ移る。



これで、まだまだ戦えるソ!

# かく が めん せつめい 各データ画面の説明

ちやうじんはかば が めん  
超人墓場画面

タイム (制限時間)

ステージ数

せいぎちやうじん  
正義超人  
のパワー

とくてんひやうじ  
得点表示

そのステージの  
階数表示

てきちやうじん  
敵超人の  
パワー



メンバー表  
の順番表示

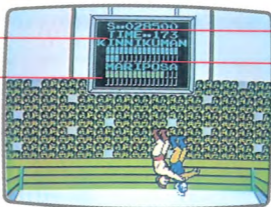
※タイムをオーバーしてもゲームオーバーだよ

かく てんしゆかく が めん ひやうじ こと  
各ステージと天守閣での、データ画面の表示は異なつ  
ていますので、注意してください。

てんしはかくがめん  
天守閣画面

タイム  
せいげんじかん  
(制限時間)

てきたいしやう  
敵大将の  
ひやうじ  
パワー表示



とくてんひやうじ  
得点表示

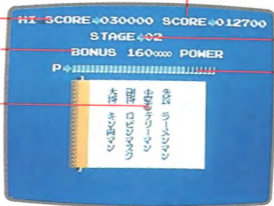
きん  
キン肉マンの  
ひやうじ  
パワー表示

がめん  
ボーナスパワー画面

ハイスコア

ボーナスパワー量

カーソル



スコア

すう  
ステージ数

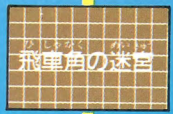
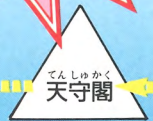
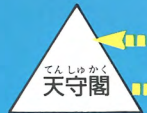
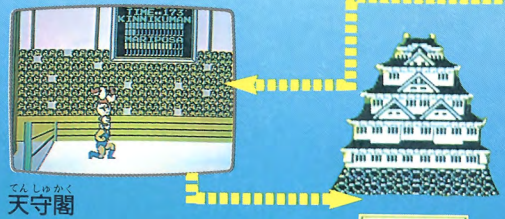
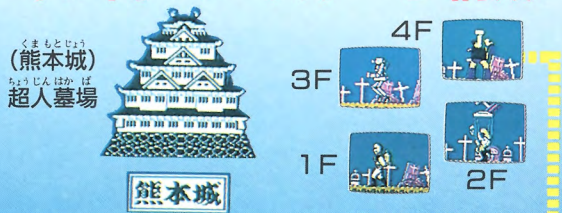
せいぎ  
正義超人

ひやうじ  
パワー表示

ひやう  
メンバー表



# にく こうせい キン肉マン ステージ構成

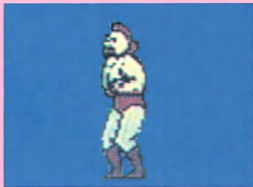


# とうじょう しょうかい 登場キャラ紹介

## にく キン肉マンチーム

### にく キン肉マン

ごぞんち、牛丼パワー、火事場のクソカのキン肉スグル。カメハメ師匠から48の殺人技、さらにはキン肉ドライバー、キン肉バスターの必殺技をえとく得している。



### ロビンスマク

イギリス出身、ヒーローオリンピックでキン肉マンにやぶられ、一時はバラクーダと姿をかえていた。必殺技はロビンスペシャル、またウォーズマンの師匠でもある。



## テリーマン

アメリカ出身、キン肉マンの  
第一の親友。超人タッグ選手  
権ではキン肉マンと組み、正  
義の友情パワーでチャンピオ  
ンになっている。必殺技はカ  
ウフ・ブランディング



## ラーメンマン

中国出身、実力派の正義超人。  
しかし、超人オリンピックで  
はウォーズマン敗れ一時は再  
起不能となる。だが霊命木で  
つくったマスクでモンゴルマ  
ンとして復活。必殺技は九龍  
城落地。



# マリポーサ チームのメンバー

キン肉マンマリポーサ

モクテマス星出身のぬすつとジョージが飛翔の神の力を得て、王位継承候補となる。強靱なバネと心臓の持ち主で、必殺技はマッスル・リベンジャーだが実は二セモノ。



ミキサー大帝

たいしたテクニックは持っていないが、ミキサーのパワー分離機で超人のパワーをなくして、相手を倒す奴だ。



ホークマン

その名のとおり頭のタカを使った空中殺法が得意、またツメも強力な武器だ。しかし鳥目なので暗闇が弱点。

Mr. VTR

全身、カメラとビデオ機材のかたまり、超人の名勝負のデータを全て収録している。モニターに写した画像をリングで実体化してしまう。



キング・ザ・100t

体は謎の金属でできているので、自由自在に変形、体重も50t～100tとくり出す技によって変化させる。



# にく キン肉マンゼブラチームのメンバー



## にく キン肉マンゼブラ

もとはパワフルマンが、<sup>わざ</sup>技の神の力を貰<sup>かみ</sup>りて王位継承候補となる。テクニシャンだが、アクロポリスの陽をあびて<sup>せん</sup>残酷ファイターと化す。必殺技はマッスルインフェルノ。



## ザ・マンリキ

両肩にある、スクランブル・バイスが必殺の武器。鋼鉄やダイヤモンドでさえ、粉碎してしまうパワーがある。



## モーターマン

胴体はモーター、頭はドリル、両手は高圧電池。電気とドリルを巧みに利用した攻撃はなかなか手強い。



## バイクマン

バイクに変身して金網の中で戦うサンダードームテスマッチを得意とし、もちろんエンジンを動かすためにガソリンを試合前に給油する。



## バルテノン

アクロポリスのバルテノン神殿のひとつが変身した超人で、ポティの6本の柱は人柱になっている。自らのポティを崩して相手を下敷きにする「神殿瓦礫崩し」が得意技。



# フェニックス チームのメンバー

キン肉マン スーパーフェニックス。

キン肉星王位争奪戦をたくらんだ知性の神がフェニックスマンに力を与えた姿。その強さはキン肉マンビッグボディをあっという間に倒した。必殺技はマッスルリベンジャー(完璧版)。



## サタンクロス

両足を失なったサムソン・ティーチャーに、寄生虫超人サタンクロスが合体して生まれた、情け無用のファイトに徹する極悪超人。特技は、脱出不可能、魔の三角じめ!「トライアングル・ドリーマー」。



## プリズマン

次々に卑劣な戦法をしかけ、ずるがしこさが売りモノの超人。ガラスのボディに太陽の光を吸収し、カピラリア7光線を発射。超人の天敵とも言える有害光線である。



## マンモスマン

ビッグ・タスク(牙)を使った、ものすごい破壊力を持つノーズ・フェンシングが得意技。巨大なパワーを誇る超人で、しぶとい生命力はあなどれない。

## オメガマン

通称、超人ハンター。得意技は「Ωカタストロフ・ドロップ」。彼のパーフェクトな戦法は、果たして、キン肉マンチームの理論を超えた奇跡の逆転劇にどこまで通じるのか?!



ステージ  
STAGE 3 (ソルジャーのみ)

キン肉マンソルジャー

もとは兵士のソルジャーマン、  
残虐の神の力を得ている。し  
かし、スグルの兄であるアタ  
ルが、本物のソルジャーを倒  
し入れかわった。必殺技はア  
タル版マッスル・スパーク。



アアッおそろしい~これが悪役超人の必殺技だ!

マリポーサ チーム STAGE 1 (超人墓場)	○ホークマン ○Mr VTR ○ミキサード大帝 ○キング・ザ・100t	スパイラル・ブレット ストップモーション光線 パワー分離機 鉄球変形体当たり
ゼブラ チーム STAGE 2 (姫路城)	○ザ・マンリキ ○モーターマン ○バイクマン ○パルテノン	ス克蘭ブル・バイス ドリル・ア・ホール・スパーク 変身バイク体当たり 神殿瓦れき崩し
フェニックス チーム STAGE 4 (大阪城)	○サタン・クロス ○プリズマン ○マンモスマン ○オメガマン	トライアングル・ドリーマー カピラリア7光線 ノーズ・フェンシング Ω・カタストロフ・ドロップ



# ■おもしろさ続々興味ワクワク

ご存知ユリとケイの、スペシャル・ウォーズ!

ディスク  
カート

## ダーティペア DIRTY PAIR

プロジェクトエデン



新発売 ¥3,300

ディスク  
カート

## ゴボウ猿



近日発売予定 ¥3,300<予>

## ファミリートレーナー Family Trainer

ファミリートレーナー基本セット  
¥8,500



ランニングスタジアム編 ¥4,900

 DISK SYSTEM  
ファミリーコンピュータ・ディスクシステム

ファミリーコンピュータ・ファミコンは、任天堂の商標です。

# ク!!バンダイNEWソフト

ゼットンを倒せば、君もHEROだ!



新発売 ¥3,300

ディスク  
カート



「ウルトラマン」のソフトは、販売店店頭にて設置されていますソフト専用機(ディスクライター)で、昭和62年3月26日より書換えられます。書換用プログラムと商品では、一部、40円が異なります。



エアロビスタジオ ¥5,800



(仮称) ジョギング ¥4,900<予>

ロム  
カセット

ポケットザウルス  
POCKETZAURUS

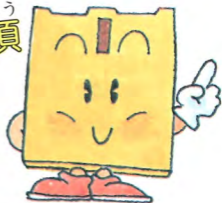
ハシモト名人が、十王剣の謎恐竜になって大活躍!



新発売 ¥5,500

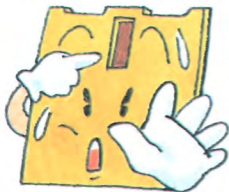


これだけは覚えて  
おいてほしい注意事項



ディスクカードはカセットよりもデリケート。注意事項を守ってやらないと、こわれちゃうぞ。

ディスクカードは大切に取り扱いおう



ディスクカードの窓から見える茶色の磁気フィルム部分には、絶対に指などで直接触れないで！それから、そこを汚したり傷つけたりしないように気をつけよう。

●ディスクカードは湿気や暑さにはとっても弱い。風通しのよい涼しい場所に保管してね。





●ゴミゴミしたところは<sup>だい</sup>大キライ！ホコリはディスクカードの<sup>たいてき</sup>大敵なのだ。また、<sup>ちやくしゃ</sup>直射日光のあたる場所にも<sup>お</sup>置かないで欲しい。

●<sup>じしゃく</sup>磁石を<sup>ちか</sup>近づけると、データが<sup>き</sup>消えちゃうぞ。テレビやラジオなどにも<sup>じりよく</sup>磁力がある<sup>ちか</sup>ので、近づけないようにしよう。



●<sup>お</sup>折りまげたり、<sup>ふ</sup>踏んづけたりするのはもつてのほか。いつもプラスチックの<sup>なか</sup>ケースの中に入れておいてね。



ディスクドライブの<sup>あか</sup>赤ランプがついている<sup>とき</sup>時、EJECTボタンや本体の<sup>ほんたい</sup>RESETボタン、<sup>でんげん</sup>電源スイッチに手を触れちゃダメ。ディスクシステムの<sup>せつめいしょ</sup>説明書もよく<sup>よ</sup>読もう！

# ディスクシステムが

せいじょう さ どう

## 正常に作動しなくなったときには…



ディスクシステムが正常に作動しないときには、画面に異状を知らせるエラーメッセージが表示されるよ。君のディスクシステムでエラーが出たら、下の表を参考にして原因を調べよう！

エラーメッセージ	内容と対処方法
ディスクセット ERR.01	ディスクカードがちゃんとセットされていない。カードを取り出し、もう1度セットしなおそう。
バッテリー ERR.02	ディスクドライブの電圧が規定値以下になっている。乾電池の新しいものと交換しよう。
ERR.03	ディスクカードのツメが折れている。ほかのカードを使うか、ツメのところにテープをはる。
ERR.04	違ったメーカーのディスクカードがセットされている。カードをよく確かめよう。
ERR.05	違ったゲーム名のディスクカードがセットされている。カードのゲーム名を確かめよう。
ERR.06	違ったバージョンのディスクカードがセットされている。カードをよく確かめよう。
A,B SIDE ERR.07	ディスクカードの表と裏が逆にセットされている。
ERR.08	違った順番のディスクカードがセットされている。カードをセットする順番を確かめよう。
ERR.20~	ディスクカードを買ったお店か、発売元へ相談しよう。

# キン肉マン

## キン肉星王位争奪戦

発売元  
株式会社バンダイ

ファミリーコンピュータ・ファミコンは任天堂の商標です。

※使用されている写真・イラストと製品が異なる場合がありますのでご了承ください。

※遊あそびあそすぎあそに注意ちゆういして、目めを大切たいせつにしましょう。

©ゆでたまご・集英社・NTV・東映動画

©BANDAI 1987 MADE IN JAPAN



104017-0008247-3300



T4902425 08247 9



当時の取扱説明書を電子化したデータは、当時の表現を尊重して最低限の編集にとどめています。現在では不適切と思われる描写・表現・表記、本ソフトでは使用できない通信機能・拡張機能の説明や、利用できないお問い合わせ先などが記載されていることもあります。