

ファミリーコンピュータ

DRAGON BALL Z

ドラゴンボール

きょう しゅう

じん

強襲!サイヤ人

©バードスタジオ/集英社  
フジテレビ・東映動画

©BANDAI 1990 MADE IN JAPAN

BAN  
DAI



《ご注意》

- ご使用後はACアダプタをコンセントから必ず抜いておいてください。
  - テレビ画面からできるだけ離れてゲームをしてください。
  - 長時間ゲームをする時は、健康のため、約2時間ごとに10分～15分の小休止をしてください。
  - 精密機器ですので、極端な温度条件下での使用や保管およびショックをさけてください。また、絶対に分解しないでください。
  - 端子部に手を触れたり、水にぬらしたりして汚さないようにしてください。故障の原因となります。
  - シンナー・ベンジン・アルコール等の揮発油でふかないでください。
- ※ファミリーコンピュータにプロジェクションテレビを接続すると残像現象(画面ヤケ)が生ずるため接続しないでください。  
プロジェクションテレビ/スクリーン投影方式のテレビ

# も く じ

ストーリー	2	修行モード②	18
悟空 <small>ごくう</small> とその仲間たち <small>なかま</small>	3	イベントモード	20
このゲームには4つのモードがあるぞ!	4	お助けカード① <small>たす</small>	22
基本的なコントローラーの使い方 <small>きほんてき</small>	5	お助けカード② <small>たす</small>	24
カードの見かた <small>み</small>	6	必殺技 <small>ひっさつわざ</small>	25
ゲームスタート	8	ゲームオーバー	25
メニュー画面 <small>がめん</small>	10	天下一武道会① <small>てんかいふどうかい</small>	26
マップモード	12	天下一武道会② <small>てんかいふどうかい</small>	28
バトルモード	14	必見 <small>ひっけん</small> / 攻略 <small>こうりゃく</small> のポイント	29
修行モード① <small>しゅぎょう</small>	16		

# かつてない恐怖が襲う！ 負けるな悟空！

平和な地球に、ある日、宇宙からの訪問者が現れた。“シッコを持つ、謎の男、ラディッツ”。彼こそは、悟空の兄、そして宇宙一の最強戦士族サイヤ人の生き残りだった。ラディッツは、他に生き残ったサイヤ人を引き連れて悟空のいる地球へとやって来たのだ。そのラディッツらの目的は、この地球を征服し、消滅してしまった彼らの故郷「惑星ベジータ」に代わる、第2の母星とすることであった。しかし、そのラディッツの陰謀の前に立ち上がったのが、悟空、ピッコロら「Z戦士」達だ。悟空、ピッコロの地球最強のコンビは、地球の平和を守るため、今、立ち上がった//



# ごくう なか またち 悟空とその仲間達



そん ごくう  
孫 悟空

ち きゆう まし しゆ  
地球を守るために修  
行を重ね更にパワー  
アップする。

ゼット  
( Z 戦 士 )



ピッコロ

ごくう  
かつて悟空のライバ  
ルであったが、Z戦  
士として闘う。



そん ごはん  
孫 悟飯

ひ  
秘められたパワーを  
もつ、悟空の子供。



クリリン

ごくう しゆぎゆう ごくう  
悟空と修行してきた悟空の  
ゆうじん せん し たたか  
友人。Z戦士として闘う。



ヤムチャ

こいびと かめ せん にん し  
ブルマの恋人。亀仙人を師  
しゅう せん し  
匠にあがめるZ戦士。



てん しん はん  
天津飯

つる せん にん もん か せい ぎ  
鶴仙人の門下にいたが正義  
め ぎ せん し たたか  
に目覚め、Z戦士として闘う。



チャオズ

てん しん はん どう よう つる せん にん もん か  
天津飯同様鶴仙人の門下に  
いたが、Z戦士として闘う。

# このゲームには4つのモードがあるぞ!

自由にルートの取れるマップや3Dの迫力でせまるバトル、時には単独行動、時にはパーティーでとPLAYERの、自由度、楽しさが数段アップしたぞ!

## マップモード



カードの星の数を使って移動。ルートの取り方は自由、一緒に行動したり、別々のルートを通ったりすることができます。

## 修行モード



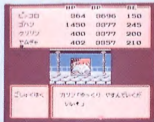
カードを使つての修行です。カード合わせや、バトル同様の実戦さながらの修行等があります。

## バトルモード



スピーディーなノーマルバトル、パーティバトル、迫力満点の必殺攻撃と多様な3Dバトルシーンが、楽しめます。

## イベントモード



お助けカードやヒントが得られたり、体力回復する所等があります。

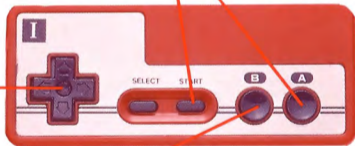
# 基本<sup>きほん</sup>的なコントローラ<sup>てき</sup>の使いかた<sup>つか</sup>

## スタート<sup>スタート</sup>ボタン

- タイトル画面<sup>がめん</sup>で押すとゲーム<sup>お</sup>選択画面<sup>せんたくがめん</sup>に移ります。
- マップ上<sup>じょう</sup>でのメニュー画面<sup>がめん</sup>の呼び出し。Bボタンを押すと、もとの画面<sup>がめん</sup>にもどります。

## Aボタン

- カーソルで選択<sup>せんたく</sup>したものの決定<sup>けつてい</sup>。
  - マップ移動<sup>いどう</sup>の決定<sup>けつてい</sup>。
  - 会話<sup>かいわ</sup>やコマンド、ゲームの送り<sup>おく</sup>(進める<sup>すす</sup>)
- ※ 会話<sup>かいわ</sup>の表示<sup>ひょうじ</sup>スピードは、Aボタンを続けて押すと早<sup>はや</sup>くなります。



## 十字<sup>じゅうじ</sup>ボタン

- カーソルの移動<sup>いどう</sup>。
- マップ上<sup>じょう</sup>でのメンバーの移動<sup>いどう</sup>。

## Bボタン

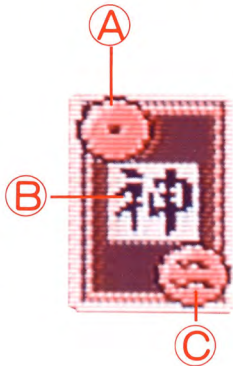
- コマンドのキャンセル
- マップ移動<sup>いどう</sup>でのキャンセル(1コマずつ戻る<sup>もど</sup>)

## カードの見かた<sup>み</sup>

このゲームは、カードを使<sup>つか</sup>ってゲームを進<sup>すす</sup>めていくので、カードの意<sup>い</sup>味<sup>み</sup>をよーくおぼえておこう！

A) ☆～⊙、②までの星<sup>ほし</sup>の数<sup>かず</sup>…数<sup>すう</sup>値<sup>ちてき</sup>的には、1～7、8

- ・マップモードでは、選<sup>せん</sup>択<sup>たく</sup>したカードの星<sup>ほし</sup>の数<sup>かず</sup>だけ  
PLAYERのメンバ<sup>たち</sup>ー達<sup>ら</sup>を動<sup>うご</sup>かすことができます。
- ・バトルモードでは、その時<sup>とき</sup>の攻<sup>こう</sup>撃<sup>げき</sup>力<sup>りよく</sup>になります。
- ・修<sup>しゆ</sup>行<sup>ぎやう</sup>モードで使<sup>つか</sup>います。(修<sup>しゆ</sup>行<sup>ぎやう</sup>モード参<sup>さん</sup>照<sup>しやう</sup>)
- ・イベ<sup>い</sup>ントモードで使<sup>つか</sup>います。(イベ<sup>い</sup>ントモード参<sup>さん</sup>照<sup>しやう</sup>)





B) 流派表示…**必**以外は、流派を表わしています。

- ・バトルモードでは、各メンバーの流派とこのカードの流派が一致すると、その時だけメンバーが点滅し、攻撃力がアップします。

**必**は、必殺技が使えるカードです。

- ・修行モードで使います。(修行モード参照)



C) ①～⑦、**ゼット**までの数…数値的には、1～7、8

- ・バトルモードでは、その時の防御力になります。
- ・修行モードで使います。(修行モード参照)

※修行モードの「重い岩を運ぶ修行」「へびの道の修行」では、以下のようになります。

- ・**ゼット**は、ジョウカー的なもので、④、⑦よりも強い(大きい)。
- ・①、②は、**ゼット**よりも強い。
- ・①、②は、④、⑦よりも強い。

# ゲームスタート

まずファミコン本体にROMカセットを正しく  
セットしてから、電源スイッチをONにすると、  
写真のようなタイトル画面になります。続いて  
STARTボタンを押すと選択画面になるので、  
十字ボタンの上下で、新しくゲームする場合は  
「ゲームスタート」前回の続きをする場合は「コ  
ンティニュー」、サブゲームをする場合は「てん  
かいち」を選択し、Aボタンで決定します。

▶タイトル画面がめん



▶選択画面がめん



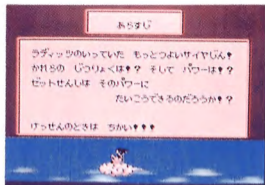
## ●サブゲーム「天下一武道会」

メインゲーム中に、育てた各メンバーの戦闘能力等を表わしたパスワードを取ることがができますので、それを使って「天下一武道会」に参加させ、バトルだけを楽しむことができます。4人分まで入力可能です。ぼくの悟空と、君の悟空の対決だ！

## ●「コンティニュー」の場合

メインゲームでは、好きなところでデータを1つセーブすることができます。選択画面で「コンティニュー」を選ぶと、バックアップ機能により自動的にセーブしたところまでのあらすじが表示され、そのゲームの続きができます。

\*お買い上げ後、初めてゲームをする場合や、一度もセーブをしていない場合は「コンティニュー」は、表示されません。



## メニュー画面 がめん

現在のレベルや必殺技などを知るために便利な機能としてメニュー画面を表示することができます。マップモード上でSTARTボタンを押すと(のうりよく、カード、セーブ、あらすじ)表示されます。



### ●のうりよく…メンバーの能力等を見る のうりよくなど

①現在の状態を見ることができます。

HP…現在の生命力

HPが0になるとそのメンバーは使えなくなったり、ゲームオーバーになります。

イベントモードやお助けカードで回復することができます。

BP…現在の戦闘力

バトルモードやイベントモードでBPを獲得し、BPが規定の値になるとレベルアップします。

BE…現在の必殺技力

現在の必殺技に使えるポイントです。

必殺技を使うとBEが減少します。BEが不足すると必カードを使っても、普通の攻撃になってしまいます。

イベントモードやお助けカードで回復することができます。

②現在のレベルの状態を見ることができます。

レベル…現在のレベル(レベルアップすると、最大HP・最大BEがアップします。)

げんHP…現在の生命力

さいだいHP…そのレベルにおける最大生命力(HPが完全回復した場合、ここまで回復します。)

BP…現在の戦闘力

げんBE…現在の必殺技力

さいだいBE…そのレベルにおける最大必殺技力(BEが完全回復した場合、ここまで回復します。)

レベルアップにひつようなBP…つぎのレベルにアップする為に必要なBP

③必殺技の表示…そのメンバーの使用可能な必殺技とそのときに消費するBEを表示します。

④パスワードの表示…その時の戦闘能力を各メンバー毎に、「天下一武道会」用のパスワードとして表示します。

●カード…現在、持っているお助けカードの一覧を見ることができます。

・お助けカードの説明を見ることがもできます。 ・お助けカードを使うこともできます。

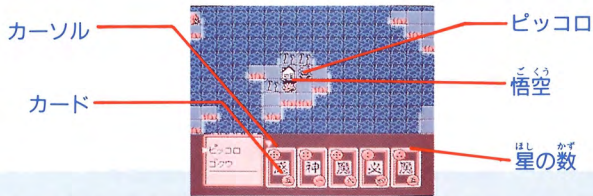
●セーブ…現在の状況をセーブすることができます。

移動やバトルで使う5枚のカードはセーブされません。

注)「セーブがしゅうりょうしました」の表示が出る前にリセットボタンを押したり、電源を切ると、記憶内容が消えてしまいますので、ご注意ください。

●あらすじ…進めた所までのあらすじを表示することができます。

# マップモード



- 画面下の5枚のカードがPLAYERのカードです。選択したカードの星の数だけ、**+**ボタンで好きな方向にPLAYERのメンバーを動かすことができます。Bボタンでキャンセル(1コマずつもどる)することもできます。
- PLAYERのメンバーは、一緒に行動させたり、別々に行動させたりすることができます。(但しゲームストーリー上、一緒に行動する場合があります。)バトルモードでは、別々に行動していても、互いに隣接していればパーティーとして戦闘に参加することができます。

- ボス敵以外の敵は、このマップ上には表示されません。但し、お助けカードの「スカウター」を使っていれば、敵の位置を知ることができます。



- 通れない地形もお助けカードの「ぶくうじゆつ」を使うと、飛び越えることができます。



- エリア内のイベントをクリアすればお助けカードを入手することができます。



- 修行をすることができます。



- HP・BEを回復することができます。



- 話を聞いたり、お助けカードを入手することができます。

# バトルモード

マップ上で敵に出会うと画面に敵の姿が表示され、バトルモードが始まります。

せいめいりょく  
生命力

せんとうりょく  
戦闘力

	HP	BP	BE
ピッコロ	364	3696	150
ゴハン	1450	3377	245
クリリン	400	3377	200
ヤムチャ	402	3357	210

ひっさつわざりょく  
必殺技力

バトルにおいては、各メンバーが選択したカードの攻撃力(星の数)、防御力(漢字の数)とBP(戦闘力)の他に、各メンバーが持っている技攻撃力、基本防御力等が影響します。

基本的には、BPの影響力が最も大きくバトルの結果に出てきます。



①コマンドを選択します。

- ・せんとう…敵との戦闘に突入します。
- ・カード……お助けカードを使って、補強することができます。
- ・にげる……敵から逃げることができる場合があります。

②せんとう

PLAYERのメンバーの誰を使うか、そして、使うカードを選択し、攻撃する敵を決定します。

この順番にPLAYERのメンバー全員（バトルに参加できるのは、最大5人まで）が、攻撃する敵を決定すると3Dアニメーションバトルに突入します。敵を倒すとBPがアップしたり、お助けカードが入手できたりする場合があります。

\*ある程度ダメージを受けると、顔が苦痛にゆがんできます。



リゅうは  
流派

## 修行モード①



エリアに止まると修行モードに入ります。

スピードと敏捷性を養う修行

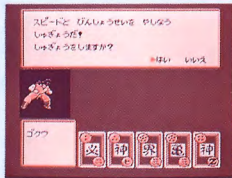
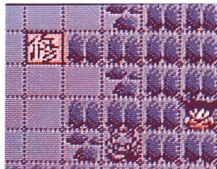
上段で選んだカードと、星の数・流派・漢字の数の  
いずれかが同じカードを合わせていく修行です。

- 成功している場合は、好きなだけ続けてかまいません。  
カードをたくさん合わせれば、それだけ入手できるBP  
がアップします。
- 修行を打ち切るのは、PLAYERの意志にゆだねられる  
ので、どこで修行を打ち切る(Bボタンを押す)かがポイントになります。
- この修行は失敗すると、BEがダウンします。

実践的な修行

各メンバーが分身して、互いにバトルをする修行です。

- それまでのメンバーのHPを1/2にして闘います。



スピードと敏捷性を養う修行

- **PLAYER側がこの闘いに勝つとBPがアップします。**  
 ただし、分身側のHPは元の数値になり、PLAYER側に戻されますがPLAYER側の失ったHPは元に戻りません。負けると、HPが1/2になります。
- HPがMAXの1/2以下の時は、この修行はできません。
- 必殺技、お助けカードは使えません。

### 重い岩を運ぶ修行

上段で順番に出されるカードの星の数又は、漢字の数より、大きなカードを出していく修行です。

- 始める前に、星の数または、漢字の数で修行するかを選択します。
- 必ず、カード5枚の勝負となり、GOALへと重い岩を持ち上げて運んでいきます。修行が終了するとBPがアップします。
- 同じ星の数または、漢字の数でもOKです。
- この修行は失敗すると、BEがダウンします。



実践的な修行



重い岩を運ぶ修行

## 修行モード②

●ここで紹介する4つの修行モードは、ゲームストーリーの中に組み込まれています。

※悟空は、途中でヘビの道、界王さまのもとで修行をします。

悟空のヘビの道と界王さまのもとでの修行に費やした時間(カードの枚数等の合計)によって、悟空が地上に戻って来る時期が変化します。

## ヘビの道の修行

上段で順番に出されるカードの星の数より、大きなカードを出していく修行です。

- ・必ず、カード5枚の勝負となり、GOALへたどり着くと修行が終了です。
- ・同じ星の数でもOKです。

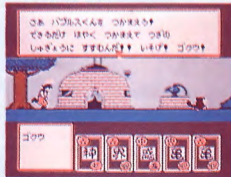
## 界王さまの第1の修行…バブルスくんを捕まえろ！

悟空とバブルスのカードの星の数と漢字の数の差によって、悟空とバブルスの距離を縮めていき、バブルスを捕まえる修行です。

- ・カード5枚の勝負です。悟空がバブルスを捕まえることができたなら、BPのアップと同時に、次の修行へ進めます。



ヘビの道の修行



界王さま第1の修行

## かいおう だい しゅぎょう たた 界王さま第2の修行…グレゴリーをハンマーで叩け!

ごくう ほし かず かんじ かず さ  
悟空とグレゴリーのカードの星の数と漢字の数の差によって、悟  
空とグレゴリーの距離を縮めていき、グレゴリーをハンマーで叩  
く修行です。

- ・カード5枚の勝負です。悟空がグレゴリーをハンマーで叩くこ  
とができれば、BPのアップと同時に、次の修行へ進めます。



かいおう だい しゅぎょう  
界王さま第2の修行

## かいおう だい しゅぎょう かいおう たお 界王さま第3の修行…界王さまを倒せ!

つうじょう おん かいおう たお しゅぎょう  
通常のカードバトルと同じで、界王さまを倒す修行です。

- ・悟空は、やられても修行終了後、HPは回復します。
- ・界王さまを倒すとBPのアップと同時に新たに必殺技を憶え、  
界王さまの修行が終了します。
- ・必殺技、お助けカードは使えません。



かいおう だい しゅぎょう  
界王さま第3の修行

# イベントモード



エリアに止まるとイベントモードに入ります。

## A) [Z] エリアでのイベント…しんけいすいじやく神経衰弱

お助けカードが入手できるしんけいすいじやく神経衰弱ゲームです。

- ・最初にプレイヤー側のカードを1枚選択し、チャレンジできる回数(そのカードの星の数)を決めます。  
上段と下段のカードをそれぞれめくって、同じカードが出るとそのカードを入手することができます。
- ・オールクリアすると、更に副賞があります。

## B) [Z] エリアでのイベント…スピードクジ

お助けカードが入手できるスピードクジゲームです。

- ・左から順番にカードを3枚めくり、3枚全て同じカードが出るとそのカードを入手することができます。





C)  エリアでのイベント…ヘビ姫<sup>ひめ</sup>


ヘビ姫<sup>ひめ</sup>が、1人だけのHP・BEを完全<sup>かんぜん</sup>に回復<sup>かいふく</sup>してくれます。

D)  エリアでのイベント…カリン様<sup>さま</sup>

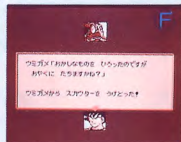
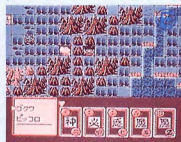
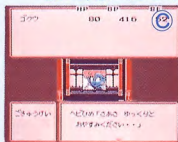
カリン様<sup>さま</sup>が、全員<sup>ぜんいん</sup>のHP・BEを完全<sup>かんぜん</sup>に回復<sup>かいふく</sup>してくれます。

E)  エリアでのイベント

このエリアに入<sup>はい</sup>ったときに、お助けカード<sup>たす</sup>「ぶくうじゅつ」を使う<sup>つか</sup>と、通れ<sup>とお</sup>ない地形<sup>ちけい</sup>も  エリアから隣<sup>とな</sup>りの  エリアへ飛び越<sup>と</sup>えることができます。

F)  エリアでのイベント

話<sup>はなし</sup>を聞<sup>き</sup>いたり、お助けカード<sup>たす</sup>を入手<sup>にゅうしゅ</sup>することができます。





# たす お助けカード①

バトルモードやマップモードでメニュー画面を表示して「カード」を選択するとお助けカード選択画面になります。

- ・使いたいカードを選択すると使用できる場所(バトル・いどう)が表示されます。
- ・更に、「せつめい」を選択すると、そのカードの内容が表示されます。
- ・「つかう」を選択すると、そのカードを使用します。
- ・お助けカードは、「ドラゴンレーダー」を除いて、1回毎に1枚消費します。
- ・お助けカードは、最大24枚(+ドラゴンボール7枚)まで持つことができます。

	名前	表示形式	使用場所	効果
気	亀仙人	かめせんじん	バトルマップ	1人のHPをある程度回復
無	バブルス	バブルス	マップ	移動する順番のキャラが使うとそのキャラは敵に遭遇しにくくなる
龍	シエンロン	シエンロン	バトルマップ	全員のHP・BEを完全回復
仙	カリンさま	カリンさま	バトルマップ	1人のHP・BEを完全回復





	名前	表示形式	使用場所	効果
命	かみさま	かみさま	バトルマップ	1人のHPを完全回復
食	ブルマ	ブルマ	バトルマップ	1人のHPを少し回復
力	ミスターポポ	ミスターポポ	バトルマップ	1人のBEを完全回復
術	ブーアル	ブーアル	バトルマップ	1人のBEを少し回復



	名前	表示形式	使用場所	効果
封	じいちん (悟飯)	じいちん	バトル	敵1人の攻撃を必ず1ターン封じる
攻	エンマ 大王	エンマ さま	バトル マップ	カード1枚の攻撃力(星の数)が②になる
防	うらない ババ	うらない ババ	バトル マップ	カード1枚の防御力(漢字の数)が②になる
闘	かいおうさま 界王様	カイオウ さま	バトル	1人の攻撃力をその戦闘中アップ
怒	チチ	チチ	バトル	カード1枚が④カードになる
化	ウーロン	ウーロン	バトル マップ	カードを全部交換する
助	ヤジロ ベ	ヤジロ ベ	バトル	ヤジロベが敵1人を攻撃
助	スカウ ター	スカウ ター	バトル	敵のHP・BPがわかる 更に、敵のカードの内容 がわかる場合もある
			マップ	敵の位置がわかる

	名前	表示形式	使用場所	効果
尾	シッポ	シッポ	バトル	戦闘中、「つき」と「シッポ」のカードを両方持っていて「つき」を使うと、その戦闘中、悟飯が大猿に変身。
化	つき	つき	バトル	
龍	1-シン 一星球	1シン チュウ		7個全部集まるまで効果がない。7個集めると死んだ仲間を生き返らせることができる。
龍	2-シン 二星球	2シン チュウ		
龍	3-シン 三星球	3シン チュウ		
龍	4-シン 四星球	4シン チュウ		
龍	5-シン 五星球	5シン チュウ		
龍	6-シン 六星球	6シン チュウ		
龍	7-シン 七星球	7シン チュウ		

# たす お助けカード②

	名前	表示形式	使用場所	効果
助	ドラゴンレーダー	レーダー	マップ	ドラゴンボールのある位置がわかる。
助	舞空術	ぶくうじゆつ	マップ	<p>移動する順番のメンバーが使うとそのメンバーは最後に立ち寄った  エリアに移動。</p> <p>※但し立ち寄っていないければ、そのマップのスタートにもっとも近い  エリアにもどります。</p>
				<p> エリアで使うと、隣の  エリアに飛ぶことができる。</p>

## ひっさつわざ 必殺技

各メンバーは、レベルアップし最大BEがアップすることにより、使える必殺技が増えていきます。但し、悟空は修行によっても新しい必殺技を覚えていきます。必殺技は、技の威力が大きいものほど消費するBEが多いので注意しよう。

1. 流派表示の部分**必**のカードを選択すると必殺技を使うことができます。
2. 各メンバーの現在のBEが、必殺技の消費BEより少ないと**必**カードを使っても、普通の攻撃になってしまいます。

## ゲームオーバー

ゲーム中、PLAYERのメンバーが倒された場合はゲームオーバーです。ただし、各ストーリーによっては、パーティーの1人が倒されてもゲームオーバーにならない時があります。



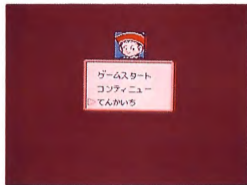
てん か いち ぶ どう かい  
天下一武道会①

メインゲーム中に、各メンバーの戦闘能力等を表示したパスワードが表示されますので、それを使って「天下一武道会」に参加させ、バトルだけを楽しむことができます。

4人分までのパスワードを入力することができます。足りない場合は、自動で対戦相手が登場します。

最低でも1人分のパスワードがないとゲームは、スタートできません。

2人で対戦するときも、コントローラー I を使用します。



## ●「<sup>てん かい ち</sup>天下一<sup>ぶ どう かい</sup>武道会」のゲームスタート

- ①タイトル画面で「<sup>てん かい ち</sup>天下一」を選択すると、トーナメント表が表示されます。
- ②トーナメント表のどこに、登場させるメンバーを出すかカーソルで指示します。
- ③メインゲームの途中で取ったパスワードを+ボタンで選びAボタンで入力します。  
※パスワードを入力し終わったらカーソルを「<sup>あ わ り</sup>おわり」に合わせAボタンを押します。
- ④他にも登場させたいメンバーがある場合は、②③を繰り返します。
- ⑤全て、入力し終わるとバトルに突入します。
- ⑥カードは、全て裏向きで配られますので、その中から使うカードを選択し、バトル開始です。
- ⑦勝ち抜くとHP・BEは、回復します。



# てん か いち ぶ どうかい 天下一武道会②

## ●「天下一武道会」のお助けカード

基本的にメインゲームと同じ効果を発揮しますが、バトル用カードが裏向きに配られるので、次のような変化があります。

**エンマ大王**…選んだカードが、表向きになって攻撃力（星の数）が②になる。

すでに②のカードを選んだ場合、そのカードは表向きになるだけで「エンマさま」カードは減りません。

**占いV.V.**…選んだカードが、表向きになって防御力（漢字の数）が②になる。

すでに②のカードを選んだ場合、そのカードは表向きになるだけで「うらないV.V.」カードは減りません。

**チチ**…選んだカードが、表向きになって必カードになる。

すでに必のカードを選んだ場合、そのカードは表向きになるだけで「チチ」カードは減りません。

**ウーロン**…カードを全部交換すると共に、そのターンはカードが表向きになったままになります。

**スカウター**…その戦闘中、カードが全部表向きになります。

このとき敵のHP・BEやカードは見ることはできません。

※使えないカードは、自動的にカットされます。ドラゴンレーダー・ドラゴンボール一星球～七星球

※お助けカードは、1種類につき最大3枚までしか持てません。4枚以上持っても、自動的にカットされます。

# 必見！ 攻略のポイント

## ●各メンバーのレベルをまんべんなく上げよう！

ストーリーが進むにしたがって強い敵があらわれるぞ！バトルでは1人でも負けるとゲームオーバーになる場合があるのでメンバーのレベルをまんべんなく上げるようにしよう！

## ●レベルが低い時は、いつも一緒にいよう。

メンバーのレベルが低い時は、つねに各メンバーをいっしょに行動させよう！単独で行動するとゲームオーバーになる確率が高くなるぞ。仲間といっしょにバトルに参加しよう。

## ●お助けカードは、たくさん持っている方が有利だ。

お助けカードの効果はいろいろあるぞ！たくさんあつめながら移動しよう。

## ●カードの星の数をうまく使え！

マップモードの移動で、星の数の大きなカードを使ってしまうと、バトルモードやイベントモード、修行モードの時に、有利なカードがなくなってしまう。よく考えて使おう。

## ●バトル中、顔が苦痛にゆがんだら要注意！

ある程度ダメージを受けると、メンバーの顔が苦痛にゆがんでくる。早く勝負をつけないと危ない！HPが残り少ないぞ。敵も同様だぞ！

FOR SALE and USE IN JAPAN ONLY

本品の輸出、使用営業及び賃貸を禁じます。

発売元 **株式会社バンダイ**

**ファミリーコンピュータ・ファミコン**は任天堂の商標です。



当時の取扱説明書を電子化したデータは、当時の表現を尊重して最低限の編集にとどめています。  
現在では不適切と思われる描写・表現・表記、本ソフトでは使用できない通信機能・拡張機能の  
説明や、利用できないお問い合わせ先などが記載されていることもあります。