

4 PLAYERS

# ダウンタウン 熱血行進曲

## それゆけ大運動会



TJC-UH

# 取り扱い説明書

任天堂

ファミリーコンピュータ™

このたびはテクノスジャパン・ファミリーコンピュータ  
カセット「ダウンタウン熱血行進曲それゆけ大運動会」  
を、お買い上げいただきまして誠にありがとうございました。  
ご使用前に取り扱い方、ご使用上の注意など、この「**取り扱い説明書**」をよくお読みください。  
なお、この「**取り扱い説明書**」は大切に保管してください。

## 使用上の注意

- ①精密機器ですので、極端な温度条件下での使用や保管、及び強いショックを避けてください。また絶対に分解しないでください。
- ②カセットを交換するときは、必ず電源を切ってください。
- ③端子部に触れたり、ぬらすなど汚さないでください。故障の原因となります。
- ④テレビ画面から、できるだけはなれてゲームをしてください。
- ⑤長時間ゲームをする場合は、健康のため約2時間ごとに10分～20分の小休止をしてください。
- ⑥ご使用後はACアダプタをコンセントから必ず抜いてください。



# CONTENTS



- こと お 事の起こり.....03
- さあ！ ゲームをはじ始めよう...04
- ゲームのなが流れ.....04
- ゲームせつめい説明.....05
- がめんこうせい画面構成.....08
- そうさほうほうせつめい操作方法説明.....09
- かくきょうぎ各競技のルールとそうさ操作.....10
- かくとうきょうぎ ひっさつわざ格闘競技必殺技.....16
- とうじょうじんぶつ登場人物.....21
- チームしょうかい紹介.....22
- アイテムしょうかい紹介.....24



## 事の起こり

ぜんせい と かいちよう 『やまだ あくじ わ』  
 前生徒会長であった『山田』の悪事をお詫び  
 するため、れいほうがくえんせい と かい た がっこう  
 冷峰学園生徒会は、他の学校との  
 うんどうかい ていあん ないよう  
 運動会をやることを提案した。その内容はす  
 べて、しんせい と かいちよう どうどう まもる まか  
 新生徒会長の『藤堂 護』に任せられた。  
 しかし、どうどう わ れいほうがくえん い がい  
 藤堂はお詫びどころか冷峰学園以外  
 がっこう  
 の学校をつぶそうとたくらんでいたのだった。  
 そのためきようぎ ないよう すさ  
 競技の内容は凄まじいものになり、  
 れいほうがくえん ちようきようりよく やつ そろ  
 冷峰学園のメンバーも超強力な奴らが揃えら  
 れた。こんなうんどうかい さん か ひと  
 運動会に参加するものなど、一  
 り だれ おも へい  
 人もいないと誰もが思っていた。しかし、平  
 ぜん さん か やつ ひき  
 然と参加する奴らがいたのだ。『くにお』率い  
 ねっけつこうこう ひき はなぞのこうこう  
 る熱血高校チームと『りき』が率いる花園高校  
 チーム、『ごうだ あ れんこう  
 豪田』がまとめ上げた連合チームで  
 ある。かくしてどうどう かんが うんどうかい  
 藤堂の考えた運動会は、この  
 おこな  
 4チームで行われることになったのである。



# さあ！ゲームを始めよう

- 今回のダウンタウン熱血行進曲は、ストーリーを楽しむものではなく、点数を競い合うスポーツゲームなんだ！
- 最高4人までの仲間と同時に遊べるぞ。
- 好きな競技だけ選んでプレイしたり、気に入ったBGMに変えたりなどその日の雰囲気<sup>き</sup>でゲームができるよ。
- 短時間で決着がつくからゲームに集中できるのもこのゲームならではのよ。

## ゲームの流れ

ゲームスタート → 競技 → 競技終了 → 順位発表  
(応援ガール) → 途中結果発表 → 次の競技へ →  
全競技終了 → 個人表彰式 → 優勝チーム発表 →

### エンディング

(ただし1人プレイの場合は途中でゲームオーバーあり。)

# ゲーム説明

## ゲームタイトル画面

スタートボタンを押して、次の画面に行こう。

(操作権はIコントローラーだけ)

## プレイ人数・学校選択画面

十字ボタンの左右で人数を

決め、上下左右で使用する

学校を決めよう！(Iコントローラー)



## プログラム変更画面

(1人プレイの場合はこの

画面はありません。)

この画面ではやりたい競技だけ選んだり、やる

順番をか変たりできるんだよ。変えたいと

きは「はい」を選んでAボタンを押そう。十字

ボタンでカーソル「▶」を動かしてやりたい

競技に合わせてAボタンを押していこう。



へんこう が めん  
**BGM変更画面**

きょうぎ ちゆう か  
競技中のBGMを変えたい

ひと が めん  
人は、この画面で『はい』

えら すうじ きょく き  
を選ぼう。数字の曲を聞きたいときはAボタ  
ンを押すと曲が聞けるよ。（止めるときはB  
ボタン）。

が めん つぎ きょうぎ が めん  
この画面の次はいよいよ競技画面だ。

きょうぎ  
クロスカントリー**競技タイ**  
トル画面  
が めん

「ゲームスタート」にカーソ

ルがあ合っているので、設定を変えないですぐに

プレイしたい人は十字ボタンをいじらずにA

ボタンを押そう。そうすると次の『選手セレ

クト画面』に行くよ（これはどの競技画面で

も同じなのでよく覚えておこう！）。





しょうがい べ や きょうそう がめん  
**障害部屋競争タイトル画面**

ほうほう  
 ゲームスタートの方法はク  
 ロスカントリーと同じ。

ほう うえ たまわ きょうぎ  
**棒の上の玉割り競技タイ  
 ル画面**

ここでのみ出てくる『チー

ムの組み合わせ』はどのチームと、どのチー  
 ムが手を組んで闘うのかを決めるんだ。

CPUが相手のときは、2P、3P、4Pに  
 当たる学校はどこなのかよく考えて行おうね。

その他の項目はクロスカントリーと同じだよ  
 (ただし『かせ』の項目はありません)。

か ぬ かくとうたいかいきょうぎ  
**勝ち抜き格闘大会競技タイ  
 ル画面**

せっていこうもく  
 この設定項目もクロスカ  
 ントリーと同じなのでクロスカントリーを参考。





せんしゆ がめん  
**選手セレクト画面**

この画面では、これから始  
まる競技に出場させる選手

を選びます。ここでは1P～4Pまでの人が  
各自自分のコントローラーで選手を選んでね。



がめん こうせい  
**画面構成**

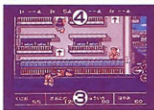
①ゲーム時間……その競技  
の制限時間です。

②名前、体力表示……出場

している選手の名前、体力を表示しています。

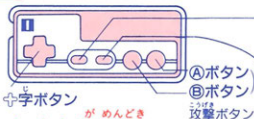
③競技中取得点数表示……その競技中に何点  
と取っているのかを表示しています。

④取得点数表示……何をしたら点が入ったの  
かがわかります。



# 操作方法説明

## I コントローラー(競技中)



SELECTボタン

- ゲーム時間表示
- 取得点表示

STARTボタン

- 競技中ポーズで取得点合計

## セレクト画面時

Aボタン……決めの時に使用。

Bボタン……キャンセルに使用。

## 各競技共通操作方法

各競技で多少操作は変わってくるけど、下記の基本操作は変わらないよ。

移動……十字ボタンで8方向に移動。

速く走る(ダッシュ)……十字ボタンの左右どちらかを2連打。

ジャンプ……A・Bボタンを同時に押す。

ダウンから早く立ち上がる……ダウンした時、AまたはBボタン連打。

# 各競技のルールと操作

## 共通ルール

スタート……走る競技では先生のピストルで  
スタート！

鳴る前にラインを越えるとフライングになっ  
ちゃうから注意しよう！

フライングは3回行くと失格になるよ！

体力……体力が無くなると失格になり、その  
競技を続ける事ができなくなる。体力メー  
ターには十分注意しよう。

## 夢見町クロスカントリー

この競技は冷峰学園の門の前からスタートし、  
夢見町を一周して戻って来る競技です。

コースがわかりにくいので矢印の方向へ進む  
ようにするのがコツ！



ちじょう  
**地上では**

はし 走る……<sup>じ</sup>十字ボタンを<sup>お</sup>押すと<sup>はし</sup>走る。<sup>れんだ</sup>2連打すると<sup>はや</sup>速く<sup>はし</sup>走るよ。<sup>はや</sup>速く<sup>はし</sup>走っているときに<sup>じ</sup>十字ボタンを<sup>ぎやくほうこう</sup>逆方向に<sup>お</sup>押すと<sup>きゆう</sup>急ブレーキ。

かべ 壁の<sup>ぼり</sup>ぼり……<sup>じ</sup>十字ボタンの<sup>うえ</sup>上を<sup>お</sup>押す。

みず <sup>じょうたい</sup>  
**水つかり状態では**

およ 泳ぐ……<sup>じ</sup>十字ボタンを<sup>さゆう</sup>左右どちらか<sup>お</sup>押すとク  
ロール。アイテムを<sup>も</sup>持っている<sup>とき</sup>時は<sup>た</sup>立ち<sup>およ</sup>泳ぎ。

すいちゆう  
**水中では**

およ 泳ぐ……<sup>じ</sup>十字ボタンを<sup>お</sup>押すと<sup>ひらおよ</sup>平泳ぎ、アイテムを<sup>も</sup>持っている<sup>あし</sup>と<sup>うえ</sup>バタ足<sup>む</sup>だよ。上に向かって泳ぐこともできるよ。

いきつ 息継ぎ……<sup>すいちゆう</sup>水中で<sup>くうき</sup>バタバタやりだしたら<sup>た</sup>空気が<sup>あいず</sup>足りなくなっている<sup>すいめん</sup>合図。水面から<sup>かお</sup>顔<sup>だ</sup>を出して<sup>いきつ</sup>息継ぎしよう。そのまま<sup>ほう</sup>放<sup>き</sup>っておくと<sup>うしな</sup>気を<sup>しっかく</sup>失<sup>な</sup>って<sup>しっかく</sup>失格<sup>な</sup>になっちゃうよ。



き ほんこうげきほうほう  
**基本攻撃方法**

しょうがい べ や こうげきほうほう  
クロスカントリー、障害部屋の攻撃方法は、  
かお む ほうこう そうさ か とく  
顔の向いている方向で操作が変わってくる特  
しゅ こうげき しかた  
殊な攻撃の仕方だよ。

ちじょう みぎ む ばあい  
**地上では（右を向いている場合）**

ひじうち……Bボタンを押す  
どすこい突き……Aボタンを押す  
ジャンプキック……ジャンプ+Bボタンを押す  
ジャンプどすこい突き……ジャンプ+Aボタン

みず じょうたい  
**水つかり状態では**

ジャンプキック……ジャンプしてAボタン  
すいたゆう こうげき  
水中ではアイテム攻撃だけだよ。

つか む かんけい こてい  
**アイテムを使う（向きに関係なく固定）**

ひろ うえ  
アイテム拾い……アイテムの上でAまたはB  
ボタンを押す。

な じさん とき お  
投げ……アイテムを持参の時Bボタンを押す  
つか ふ の  
使う（振る、飲むなど）……Aボタンを押す



しょうがい べ や きょうそう

## 障害部屋競争

スタート後、各障害の設置された部屋をクリアしてゴールを目指す競技だよ。操作方法はクロスカントリーと同じ。

## 棒の上の玉割り競争

どこかのチームと組んで、画面の中央に1つ設置された玉を割るのを争い合う競技。先に割ったチームの勝ちになるよ。組んだチームとのコンビネーションが大切だ！

## 操作方法

歩く……十字ボタンを押す。左右どちらか2連打でダッシュ。

棒のぼり……棒にくっいたら十字ボタンの上を押す。一度押すたびに一回のぼるよ。

受け身……相手より遅れてAまたは、Bボタンを押したとき、確率によって出る。



き ほんこうげきほうほう  
基本攻撃方法

パンチ……Aボタンを押す。

横蹴り……Bボタンを押す。

ストレートパンチ……かがんでいる選手に向かって十字ボタンを押しながらAボタンを押す。

アッパーカット……かがんでる選手にAボタン。

ジャンプキック……左右ジャンプの時Bボタン。

ジャンプ横蹴り……真上ジャンプの時Bボタン。

棒のぼり状態真上パンチ……棒にしがみついている時に、Aボタン。

棒のぼり状態横キック……棒にしがみついている時に、十字ボタンの左右どちらかを押しながらBボタンを押す。

棒のぼり状態パンチ……棒にしがみついているときに、十字ボタンの左右どちらかを押しながらAボタンを押す。

か め かくとうたいかい  
**勝ち抜き格闘大会**

にん たか あ か のこ ひと ゆうしょう  
4人で闘い合い勝ち残った人が優勝になると  
いう単純な競技だ！

そう さ ほうほう  
**操作方法**

き ほんてき そう さ たま わ とき おな ぼう  
基本的な操作は『玉割り』の時と同じ。(棒の  
ぼりははない)。この競技では他に必殺技が  
つか つか そう さ ほうほう ひつさつわざ こうもくさんしょう  
使えるぞ！(操作方は必殺技の項目参照)

ひとり  
**1人プレイについて**

ひとり かくきょう ぎ しゅうりょうご そうごうとくてん  
1人プレイでは、各競技終了後の総合得点で、  
つね い と い  
常に1位を取って行かないとゲームオーバー  
になっちゃうんだよ。また、1人プレイの時  
に、あるチームで優勝すると……？

にん いじょう あそ ば あいつぎ もの ようい くだ  
3人以上で遊ぶ場合次の物を用意して下さい。

にん べつう  
3人：別売りのコントローラー×1

にん べつう  
4人：別売りのコントローラー×2

べつう にんよう でんき  
：別売りの4人用アダプター(ホリ電機か  
はつばい フォー プレイヤーズ アダプター  
ら発売の『FOUR PLAYERS ADAPTER』)

※コントローラーは必ずファミコン用の物を  
つか くだ  
使って下さい。



かくとう きょうぎ ひつ ぎつ わぎ  
**格闘競技必殺技**

てん さつ りゅうじん けん  
**天殺龍神拳**

しゃがみの状態じょうたいになったときタイミング良く  
Aボタンを押す。

○相手あいてを真上まうえにふっとばす強力きょうりょくアッパーだ！

つか せんしゆ れいほうがくえん  
使える選手……冷峰学園チーム『りゅうじ』

りゅうびらんぶうきやく  
**龍尾嵐風脚**

ジャンプしてAまたはBボタンおを押す。

○空中くうちゆうで回りながらキックするぞ！

つか せんしゆ れいほうがくえん  
使える選手……冷峰学園チーム『りゅういち』

『りゅうじ』

ばく まりゅうじんきやく  
**爆魔龍神脚**

しゃがみの状態じょうたいでタイミングよくAボタン。

○ジャンプのひざ蹴りけで敵てきをふっとばす！

つか せんしゆ れいほうがくえん  
使える選手……冷峰学園チーム『りゅういち』



## マッハパンチ

Aボタンを押す。ダッシュでもジャンプでも出すことが可能。

○目にも止まらぬパンチの連打！

つか せんしゆ はなぞのこうこう  
使える選手……花園高校チーム『りき』

## マッハキック

Bボタン。ダッシュでもジャンプでも出せる。

○マッハの横蹴り！

つか せんしゆ ねっけつこうこう  
使える選手……熱血高校チーム『くにお』

## マッハチョップ

Aボタン。ダッシュでもジャンプでも出せる。

○必殺チョップの連打！

つか せんしゆ れいほうがくえん  
使える選手……冷峰学園チーム『こばやし』

## マッハたたき

アイテムを持った状態でAボタンを押す。

○連続アイテム攻撃！



つか せんしゆ はなぞのこうこう れい  
使える選手……花園高校チーム『わしお』、冷

ほうがくえん  
峰学園チーム『はやさか』

ばくだん  
**爆弾パンチ**

しゃがみの状態じょうたいでAボタンおを押す。

○高速こうそくのジャンプパンチ！

つか せんしゆ ねつけつこうこう  
使える選手……熱血高校チーム『すがた』

**ためパンチ**

Aボタンを一定時間押しいっていじかんおっ放しばなにしてから離はなす。

○力ちからをためて一撃必殺いちげきひつさつパンチ！

つか せんしゆ かくこうれんこう  
使える選手……各校連合チーム『にしむら』

**オーラパンチ**

Aボタンを一定時間押しいっていじかんおっ放しばなにしてから離はなす。

○見えない気みで敵きを倒てきす！

つか せんしゆ はなぞのこうこう  
使える選手……花園高校チーム『さおとめ』



## の一てんチョップ

<sup>まうえ</sup>真上にジャンプしてからAボタンを<sup>お</sup>押す。

○<sup>み</sup>見た目には<sup>め</sup>地味だが<sup>じみ</sup>威力<sup>いりよくぼつぐん</sup>抜群！

<sup>つか</sup>使える<sup>せんしゆ</sup>選手……<sup>れいほうがくえん</sup>冷峰学園チーム『おとなし』

## ダブルチョップ

<sup>なな</sup>斜めジャンプしたときAボタンを<sup>お</sup>押す。

○<sup>ふい</sup>不意を<sup>つ</sup>突く<sup>ひっさつ</sup>必殺チョップ！

<sup>つか</sup>使える<sup>せんしゆ</sup>選手……<sup>ねっけつこうこう</sup>熱血高校チーム『ななせ』

## <sup>すつ</sup>頭突き

Bボタンを<sup>お</sup>押す。ダッシュでもジャンプでも  
<sup>だ</sup>出すことができる。

○<sup>きょうれつ</sup>強烈！ <sup>すつ</sup>頭突きスペシャル!!

<sup>つか</sup>使える<sup>せんしゆ</sup>選手……<sup>かくこうれんごう</sup>各校連合チーム『ごうだ』

## <sup>にんげんぎょらい</sup>人間魚雷

<sup>にんげん</sup>もった人間を<sup>な</sup>投げる（Bボタン）。

○<sup>ひっさつ</sup>必殺の<sup>な</sup>投げ<sup>わざ</sup>技！



★ ★ ★ ★ ★ ★ ★ ★ ★ ★  
つか せんしゆ かくこうれんごう  
使える選手……各校連合チーム『くまだ』

## ハリケンクラッシュ

ぼくとうるい も お  
木刀類を持っているときにAボタンを押す。

ひっさつ ぜんほうこうこうげき  
○必殺の全方向攻撃！

つか せんしゆ はなぞのこうこう  
使える選手……花園高校チーム『しみず』

かくこうれんごう  
各校連合チーム『はやみ』

## ぼうじゆつ 棒術スペシャル

ぼくとうるい も お  
木刀類を持っているときにAボタンを押す。

ダッシュでもジャンプでも可能。

じごく ぼう  
○地獄の棒さばき！

つか せんしゆ かくこうれんごう  
使える選手……各校連合チーム『ごだい』

## にんげんぎょらい 人間魚雷アタック

なな だ  
斜めジャンプしてからAボタン。出している

さいちゆう お ちやくち  
最中にAまたはBボタンを押すと着地する。

べつめい  
○別名ドリルミサイル！

アイテム「かくとうのゆびわ」で<sup>しょう</sup>使用できる。



# 登場人物

とうどう まもる げんざい れいほうがくえんせい と かい  
**藤堂 護**：現在の冷峰学園生徒会

ちやう おおがね も じやうりゆうかいきゆう と うどう  
長。大金持ちで上流階級の藤堂

け すえ こ よう し たん れい  
家の末っ子。キザで、容姿端麗、

ず の う め い せ き ふ り ゑう だ い き ら た ち は ら  
頭脳明晰。不良が大嫌いで『くにお』達を腹

そこ にく ぜん こく だ い そ し き  
の底から憎んでいる。全国にまたがる大組織

かん ぶ う わ さ  
の幹部ではないか？ との噂も……。

は せ べ か す み れいほうがくえんせい と かいふく  
**長谷部 和美**：冷峰学園生徒会副

かいちやう こんかい し かいしんこうやく と う じ ゑう  
会長。今回は司会進行役で登場。

『くにお』が気に入り♥。

もりさわ ひろ こ れいほうがくえんじよし  
**森沢 博子**：冷峰学園女子バレー

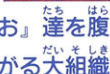
ぶ ふく ぶ ち ゑう こ わ し あ か  
部副部長。怖いもの知らずで明

せい か く  
るい性格。

こうづき あか れいほうがくえんほうそう ぶ ぶ ち ゑう  
**上月 茜**：冷峰学園放送部部长。

ひそ げい の う かい い め ざ  
密かに芸能界入りを目指すスポ

ばん の う おん な こ  
ーツ万能な女の子。



# チーム紹介

ねっけつこうこう

**熱血高校チーム**…くにおのワンマンチーム。

キャプテン：くにお…何でもこなす**万能選手**

副キャプテン：姿**三十郎**…副キャプテンの実力**十分**

- ・七瀬遥…平均的な力を持つ
- ・鷹峰昇…格闘の方が得意
- ・森本健一…これといってとりえ無し
- ・一条勇人…体力低いが足はまあまあ

はなぞのこうこう

**花園高校チーム**…格闘タイプを揃えたチーム。

キャプテン：鮫島力…パンチ力なら**No.1**

副キャプテン：五月女**光**…平均以上の顔と力

- ・前田享…打たれ強い格闘タイプ
- ・吉野光明…走る方が好きな選手
- ・鷲尾修二…武器を使う格闘タイプ
- ・清水浩一…力は無いけど格闘タイプ



れいほうがくえん      さいきょう      ちから      も  
**冷峰学園チーム…最強の力を持ったチーム。**

はっとり      りゅういち      せんしゅ  
**キャプテン: 服部 竜一…トップクラスの選手**

ふく      はっとり      りゅうじ      あに      ま      ばん  
**副キャプテン: 服部 竜二…兄にも負けない万**

のうせんしゅ  
**能選手**

- はやさか      りょうま      はし      かくとう      す  
**早坂 良麻…走るよりも格闘が好き**
- もちづき      しゅん      けんざい      そうりよく  
**望月 駿…『かっとび』健在。走力No.1**
- こばやし      まさお      じつりよく      も      せんしゅ  
**小林 政男…キャプテンの実力を持つ選手**
- おとなし      きょうすけ      ひか      せんしゅ  
**音無 京助…控えの選手**

かくこうれんごう      とくいきょうぎ  
**各校連合チーム…得意競技がはっきりしている**  
**るチーム。**

ごうだ      つよし      たよ      じつりよく      もちぬし  
**キャプテン: 豪田 剛…頼りになる実力の持主**

ふく      ごだい      すずむ      ぶき      も  
**副キャプテン: 五代 奨…武器を持つとNo.1**

- にしむら      なりたか      う      よわ      たいりよくいちばん  
**西村 成孝…打たれ弱いが体力一番**
- さわぐち      やすお      はし      ほう      せんしゅ  
**沢口 靖夫…走った方がまだましな選手**
- くまだ      じゅうぞう      ちから      じゅうどうか  
**熊田 重蔵…力のある柔道家**
- はやみ      たけし      いがいせい      おとこ  
**速水 武…意外性のある男**





## アイテム紹介

アイテムはコース内に落ちて<sup>ない</sup>いるものを拾<sup>ひろ</sup>ってガンガン使<sup>つか</sup>って試<sup>ため</sup>してみよう！

また、ゴールしたとき持<sup>も</sup>っているアイテムは、次にその選<sup>せん</sup>手<sup>しゅ</sup>を使<sup>つか</sup>うときに、最<sup>さい</sup>初<sup>しよ</sup>から持<sup>も</sup>っているので考<sup>かんが</sup>えて拾<sup>ひろ</sup>おうね！



**ぼくだん**……爆<sup>ばく</sup>発<sup>はつ</sup>させて敵<sup>てき</sup>をふ<sup>ふ</sup>っとば<sup>ば</sup>すことができるよ。

**ぼくとう**……これを使<sup>つか</sup>った

必<sup>ひつ</sup>殺<sup>さつ</sup>技<sup>わざ</sup>は多<sup>おほ</sup>い。オース

ドックスな武<sup>ぶ</sup>器<sup>き</sup>。



**マジックステッキ**……足<sup>あし</sup>を速<sup>はや</sup>くしたり、力<sup>ちから</sup>を強<sup>つよ</sup>くしたりできるパワ<sup>パ</sup>ーアッ<sup>ア</sup>プア<sup>ア</sup>イテ<sup>イ</sup>ム！

(一<sup>ひとり</sup>人<sup>にん</sup>だけ有<sup>ゆう</sup>効<sup>こう</sup>)





# 保証書

保証期間内に、取り扱い説明書の注意書  
にしたがって、正常な状態で使用してい  
て故障した場合には、本記載内容に基づ  
き無料修理します。

本書は日本国内においてのみ有効です。



**TECHNOS**  
TECHNOS JAPAN CORP.<sup>TM</sup>

株式会社 テクノスジャパン

## 保証規定

- (1) 保証期間は下記の通りとさせていただきます。  
イ. 必要事項（お買い上げ日、販売店名）の記入と販売店印のある場合は、お買い上げ日から6カ月間。  
ロ. 上記以外の場合は、発売日から6カ月間。
- (2) 故障が発生した場合は、製品に保証修理申込書と故障状況を記入した説明文を添えて、小社までお送りください。
- (3) 修理依頼品をお送りくださる場合の郵送料金その他の費用は、お客様のご負担となります。郵送に際しては適切な梱包の上、紛失などを防ぐため簡易書留をご利用ください。
- (4) 保証期間内でも次のような場合は有料修理となります。  
イ. 誤用、乱用および乱暴や不注意な取り扱いによる故障。



口. 火災、地震、風水害、落雷その他の天災地  
 変、公害や異常電圧による故障または損傷。

八. 無理な改造や不当な修理による故障または  
 損傷。

二. 使用中に生じたキズや衝撃、落下等による  
 故障、損傷。

ホ. 本品と直接関係ないものが原因となって発  
 生した故障。

へ. 保証修理申込書のご提示がない場合。

(5) 本書は再発行いたしませんので、大切に保管  
 してください。

●この保証書は本書に明示した期間、条件のも  
 とに無料修理をお約束するものです。したが  
 って、この保証書によって、お客様の法律上  
 の権利を制限することは一切ありません。保  
 証期間経過後の修理等についてご不明の場合  
 は、小社にお問い合わせください。

●保証期間経過後の故障についても有料修理が  
 できますが、修理用部品の保有期間の関係か  
 ら、その期限は発売日から1年間とさせてい  
 ただきます。





## 故障狀況



保証修理申込書

品名 **ダウンタウン熱血行進曲**  
**それゆけ大運動会 TJC-UH**

お客様  
お名前

お客様  
お住所 〒

お客様  
様

お客様  
お電話

— —

販売店  
所在地

販売店  
店名



お買い上げ日

年 月 日



**TECHNOS**

TECHNOS JAPAN CORP.™

株式会社 テクノスジャパン

©1990. TECHNOS JAPAN CORP.

FOR SALE and USE IN JAPAN ONLY

本品の輸出、使用営業及び賃貸を禁じます。

ファミリーコンピュータ・ファミコンは任天堂の商標です。



当時の取扱説明書を電子化したデータは、当時の表現を尊重して最低限の編集にとどめています。現在では不適切と思われる描写・表現・表記、本ソフトでは使用できない通信機能・拡張機能の説明や、利用できないお問い合わせ先などが記載されていることもあります。