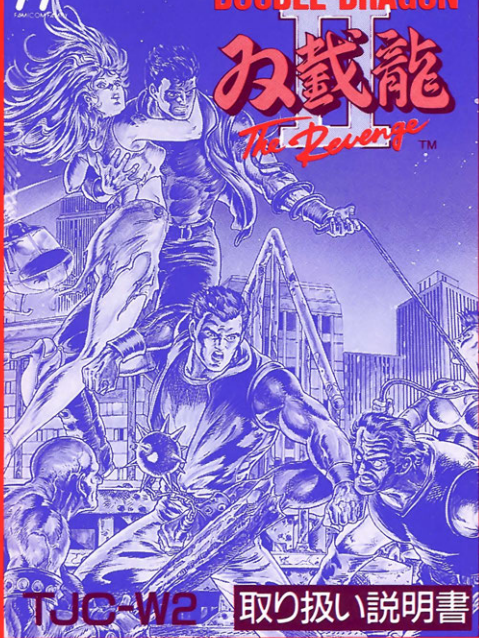


1P  
FAMICOMPT

DOUBLE DRAGON

龍載双  
The Revenge™



TJC-W2 取り扱い説明書

任天堂

ファミリーコンピュータ™

このたびはテクノスジャパン・ファミリーコンピュータカセット「ダブルドラゴンII The Revenge」を、お買い上げいただきまして誠にありがとうございました。ご使用の前に取り扱い方、ご使用上の注意など、この「取り扱い説明書」をよくお読みください。なお、この「取り扱い説明書」は大切に保管してください。

## 使用上の注意

- ①精密機器ですので、極端な温度条件下での使用や保管、及び強いショックを避けてください。また絶対に分解しないでください。
- ②カセットを交換するときは、必ず電源を切ってください。
- ③端子部に触れたり、ぬらすなど汚さないでください。故障の原因となります。
- ④テレビ画面から、できるだけはなれてゲームをしてください。
- ⑤長時間ゲームをする場合は、健康のため約2時間ごとに10分～20分の小休止をしてください。
- ⑥ご使用後はACアダプタをコンセントから必ず抜いてください。

# CONTENTS

- ストーリー..... 03
- ゲーム<sup>ないよう</sup>内容..... 04
- 画面<sup>が めんこうせいせつめい</sup>構成説明..... 05
- ゲームモード..... 06
- 演出<sup>えんしゅつ</sup>とミッション..... 08
- 操作<sup>そう さ ほうほうせつめい</sup>方法説明..... 09
- 敵<sup>てき しゅるい</sup>の種類..... 13
- アイテムについて..... 15
- 必殺<sup>ひっさつわざせつめい</sup>技説明..... 16

# ストーリー

主人公のピリーとジミーがブラックウォリヤーズを倒しマリアンを助け出した前話から数年が経ち、この町も平静を取り戻していた。

そんなある日、謎の武装集団がやってきて次々に町の武道家達を殺していき史上最強と言われたピリー達の道場も例外ではなく負傷者を増やしていった。謎の武装集団はいったい何者なのか……。考え付くのは影の暗殺拳として暗躍していた拳法「幻殺拳」だ。

「幻殺拳」とはピリーらの拳法である「双截拳」と相反する思想からなり、そのためお互いの拳法を代々潰しあって来ていたのだ。

道場が襲われてから数日後、ピリーの恋人のマリアンは傷を負った門下生の看病をしていた時、にわかに黒い人影がへやの中へ入り込んだ。黒い人影はマリアンに迫ってきた。マリアンが遠ざかる意識の中でピリーの名を呼び、その声を聞き駆けつけたピリーの目に入ったのはもう決して動くことのないマリアンの亡骸だった……。2人はマリアンと死んでいった仲間のために復讐を誓うのであった。

# ゲーム内容

## ほんかくてき 本格的アクションゲーム

ビリー（1プレイヤー）・ジミー（2プレイヤー）を操作し、双截拳を使いこなして敵を倒して行こう。最後に出てくるボスを倒せばミッションクリアだ！

画面内にプレイヤーの体力表示メーターがあり、体力は敵からの攻撃を受けるとその強さ分だけ減って行きます。体力メーターがなくなったときにダウンすると死んでしまいますが、このとき手持ち数があるときだけは死んだその場に復活することができます。手持ちがない場合はゲームオーバーとなります。

二人でプレイしているときにどちらかのプレイヤーのみ手持ちがなくなり、ゲームオーバーとおなじ状況になったときは、残ったプレイヤーだけで闘うこととなります。

が めん こう せい せつ めい  
画面構成説明



①ハイスコアー

でんげん い さいこうてんすう ひょうじ  
電源を入れてからの最高点数を表示。ただ  
しでんげん き き ちゆうい  
電源を切ると消えるので注意！

②プレイヤーの体力メーター

ひだり みぎ ひょうじ  
左が1プレイヤー右が2プレイヤーを表示。  
ダメージを受けると減っていく。

メーターがなくなったときにダウンすると  
し ても すう ひと うしな  
死に、手持ち数を一つ失う。

③プレイヤーの点数

てき わざ てんすう はい ともだち  
敵に技がヒットすると点数が入る。友達と  
きそ  
競いあおう！

# ゲームモード説明

ゲームモード画面では  
次の項目の選択ができます。



## ● 1P PLAY;

1人でプレイするとき、敵の数はやや少なめです。

● 2P PLAY A; 2人プレイ。Aモードはプレイヤー同士の当りがないモードなので協力してゲームをしたい時に選ぼう。

● 2P PLAY B; 2人プレイ。Bモードはプレイヤー同士に当りがあるのでお互い闘いあってゲームをしたい時に選ぼう。

## ★ 難易度

● EASY (やさしい); 初心者、ゲームの苦手な友達とプレイするときはこのモードで始めるのがよいでしょう。

●NORMAL(普通); このゲームにある程度慣れたらこのレベルで遊んでみよう。

●DIFFICULT(むずかしい); 腕に自信のある人や、このゲームを極めたいという人向き。初心者向きではありません。

## モード選択の操作

モード表示が縦位置のときはレバーの上下で、横位置のときはレバーの左右又はSELECTボタンでカーソルを移動させ選びます。

## コンティニュー

ゲームオーバーになると「START」と、「CONTINUE」の文字が出ている画面になりますが、この時「CONTINUE」を選べるとゲームオーバーになったミッションの最初から再び始められ、選んだ後に再び各モード選択ができます。

「START」を選べるとゲームはミッション1からやり直すことになるので注意してください。



えんしゅつ が めん

## 演出画面とミッション

演出画面はミッション間に入り、ミッションクリア後のプレイヤーがどこへ移動したのかななどを説明し、次のミッションへのストーリー的つながりを表しています。

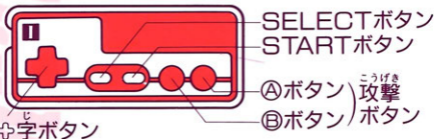
演出画面中にAまたはBボタンを押すと1画面単位で演出画面をキャンセルすることができ、STARTボタンを押すと演出画面をまるごとキャンセルすることができます。

### ミッションとゲーム進行について

ミッションは1～9まであり、それぞれにボスがいてボスを倒すとクリアとなります。ゲーム途中にスクロールが停止する所がありますが、出現して来る敵を全て倒せば矢印が出て再びスクロールができるようになります。

# 操作方法説明

## I コントローラー



### 基本の動き

- **歩く**； 十字ボタンで動きます。
- **ジャンプ**； A・Bボタンを同時に押す。
- **アイテム拾い**； アイテムを拾うときはアイテムの上でAまたはB攻撃ボタンを押します。(アイテムに関してはP15を参照)

### ★ダブルドラゴン II 操作の特長

ダブルドラゴン II ではAボタンパンチ、Bボタンキックという操作ではなくAボタンは右、Bボタンは左攻撃です。これにより前後の敵を攻撃する時、十字ボタンで向きを変えずに済むのでより素早く攻撃できます。

そう さ ほうほうよう ご  
★操作方法用語

- 進行方向**：プレイヤーの顔の向きの方向。  
しんこうほうこう かお む ほうこう
- 後ろ方向**：プレイヤーの背中中の方向。つまりプレイヤーが右向きの場合は右が進行方向、左が後ろ方向です。  
うし ほうこう せ なか ほうこう みぎ む ば あい みぎ しんこうほう こう ひだり うし ほうこう

き ほんこうげきほうほう  
★基本攻撃方法

- 左右パンチ**：進行方向のボタンを押す。数発連続で当てると敵を屈ませられます。  
さ ゆう しんこうほうこう お すう はつれんぞく あ てき かが
- 後ろ蹴り**：後ろ方向のボタンを押す。左右パンチ同様に敵を屈ませることができる。後ろ蹴りのほうが効果的である。  
うし げ うし ほうこう お さ ゆう どうよう てき かが うし げ こう か てき
- ジャンプキック**：ジャンプ中AまたはBボタンを押す。  
ちゆう お

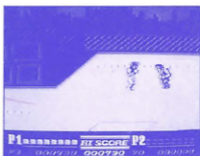


てき かが こうげきほうほう  
★敵が屈んだときの攻撃方法

●アッパーカット； 進行

ほうこう てき かが とき  
方向の敵が屈んだ時、  
しんこうほうこう こうげき  
進行方向の攻撃ボタン

お  
を押すとアッパーカット  
ができます。



●髪づかみ； 屈んでいる敵に近づくと髪をつかみプレイヤーが一方向的に攻撃を加えることができます。

かみ こうげきほうほう  
★髪づかみからの攻撃方法

●髪づかみ投げ； 髪づ

かみ じょうたい うし  
かみの状態から後ろ  
ほうこう こうげき  
方向の攻撃ボタン。

●髪づかみキック； 髪

づかみ じょうたい  
づかみの状態から、  
しんこうほうこう こうげき  
進行方向の攻撃ボタ  
お  
んを押す。



## ● ひじ打ち落とし

かみ じょうたい から ⊕ 字 ボタン の 下 を 押し  
ながら A・B どちらかの 攻撃 ボタン を 押し。

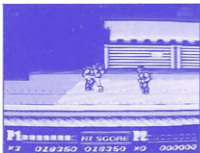
## ● アッパーキック： 髪づ

かみ の 状態 から ⊕ 字 ボ  
タン の 上 を 押し ながら  
A・B どちらかの 攻撃  
ボタン を 押し。



## ★ 特別攻撃

● ひざ蹴り： 極端に 近い 距離 で 進行 方向 の 敵  
が ひざ を ついて いる とき (倒れて から 立ち  
あがる とき など) 進行 方向 の 攻撃 ボタン で  
ひざ 蹴り を 出す こと が でき ます。



## てき しゅるい 敵の種類

● **ウィリアムス**； ザコ。アイテムはナイフと鉄パイプを使う。ダッシュ、側転を使いプレイヤーを狙う。



● **ローパー**； ザコ。アイテムは焼夷弾とブーメラン。ブーメランはこの敵の独自の武器でプレイヤーは使えません。



● **リンダ**； ザコ。アイテムは狼先鎖と手りゅう弾。敵の中の紅一点。



● **右腕**； 中ボスに位置し、パンチなど他の敵と少し違います。攻撃がやや早い。



● **ちん たいめい**； 中ボスと言える強さで、棒術攻撃をしてくる。空転キック・足払いなど不意をついた技を使います。



- **忍者**；ダッシュ・ジャンプ  
回<sup>かいてん</sup>転・立<sup>たち</sup>ちポーズのみで攻<sup>こう</sup>撃<sup>げき</sup>  
して来<sup>く</sup>るが避<sup>よ</sup>けたりする  
ので攻<sup>こう</sup>撃<sup>げき</sup>しにくい。ジャン  
プ中<sup>ちゆう</sup>と立<sup>たち</sup>ちポーズ中<sup>ちゆう</sup>に手裏<sup>しゅり</sup>  
剣<sup>けん</sup>を投<sup>な</sup>げる。ダッシュして  
来<sup>く</sup>るのを待<sup>ま</sup>ってから攻<sup>こう</sup>撃<sup>げき</sup>す  
るのが倒<sup>たお</sup>すコツ。中<sup>ちゆう</sup>ボス。



- **ブルノフ**；ボス。一<sup>いち</sup>度<sup>ど</sup>死<sup>し</sup>ん  
でも又<sup>また</sup>復<sup>ふ</sup>活<sup>かつ</sup>する大<sup>おお</sup>型<sup>がた</sup>の敵<sup>てき</sup>。



- **アボレ**；ボス。体<sup>たい</sup>力<sup>りよく</sup>のみ  
の敵<sup>てき</sup>と言<sup>い</sup>える。ショルダータ  
ックルは避<sup>さ</sup>けることが難<sup>むずか</sup>し  
い。攻<sup>こう</sup>撃<sup>げき</sup>力<sup>りよく</sup>が大<sup>おお</sup>きい。



- **ボロ**；ボス。でかいくせに  
攻<sup>こう</sup>撃<sup>げき</sup>が素<sup>す</sup>早<sup>はや</sup>い。近<sup>きん</sup>距<sup>きょり</sup>離<sup>り</sup>にい  
ると投<sup>な</sup>げられてしまう。



# アイテムについて

てき うば しょう つよ ぶ き  
敵から奪って使用する、とても強い武器だ！



- ナイフ：進行方向の攻撃ボタンで投げる。



- 手りゅう弾：進行方向の攻撃ボタンで投げる。投げるときは距離を考えよう！



- 狼先鎖：進行方向のボタンで振る。鎖の鞭は強力だ。



- 鉄パイプ：進行方向の攻撃ボタンで振る。後ろ方向の攻撃ボタンで投げる。2種類の攻撃方法がある。



- 焼夷弾：進行方向の攻撃ボタンで投げる。地面に落ちてから燃えるので早めに投げるのがコツだ！



# ひっ さつ わざ せつ めい 必殺技説明

きみ だけに、 ひっさつ のパワーを ひ 秘めた そうせつけんおう ぎ 双截拳奥義  
を おし 教えよう！

この わざ 技を マスター すれば 一段 いちだん と つよ 強くなれるこ  
と まちが 間違いなしだ！

## ● りゅう び らんぶう ふう ふう 脚 龍尾嵐風脚

だ かし 出 方； ジャンプ 中 に タイミング よく A また は  
B の こうげき 攻撃 ボタン を お 押す。

【解説】； 一般 には 回転 旋風 脚 と 呼ば れて いる。

だ だ だ 伝 わ る そうせつけんおう ぎ 双截拳奥義 の 一 つ で、 いか くる 怒 り 狂 っ た

りゅうじん 龍 神 が あば まわ すがた 暴 れ 回 る 姿 を

あらわ 表 す。 ちか 近 づ く も の 全

て を ま こ た お 巻 き 込 み 倒 す こ

の おう ぎ 奥 義 は、 おお ぜい 大 勢 を

あ い て た か 相 手 に 闘 う と き に

よ く つか 使 わ れ る。



てんさつりゅうじんけん

## ●天殺龍神拳

だし方；プレイヤーが膝

つき中にタイミングよく

進行方向のボタンを押す。

【解説】；ハイパーアツパ

一と呼ばれ、相手の不意

を付く必殺の奥義。天を

貫ぬく龍神の力を表し大

型の敵に対して使う。



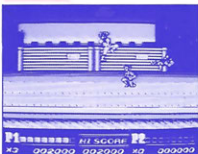
ばくまりゅうじんきゃく

## ●爆魔龍神脚

だし方；プレイヤーが、ひざつき中にタイミ

ングよく十字ボタンの左右（出したい方向）

どちらかとA・Bの攻撃ボタンを同時に押す。



【解説】；双截拳奥義の中

でも最大の破壊力を持つ

この奥義は必殺の一撃に

使われる。

# 保証書

ほしょう き かんない      とりあつかいせつめいしょ      ちゅう い がき  
保証期間内に、取扱説明書の注意書にし  
たがって、せいじょう      じょうたい      しょう      こ  
正常な状態で使用していて故  
しょう      ばあい      ほん き      さいないよう      もと      む  
障した場合には、本記載内容に基づき無  
りょうしゅうり  
料修理します。

ほんしょ      に      ほんこくない      ゆうこう  
本書は日本国内においてのみ有効です。

**TECHNOS JAPAN**®  
CORP.

## 保証規定

- (1) 保証期間は下記の通りとさせていただきます。
- イ. 必要事項（お買い上げ日、販売店名）の記入と販売店印のある場合は、お買い上げ日から6カ月間。
- ロ. 上記以外の場合は、発売日から6カ月間。
- (2) 故障が発生した場合は、製品に保証修理申込書と故障状況を記入した説明文を添えて、小社までお送りください。
- (3) 修理依頼品をお送りくださる場合の郵送料金その他の費用は、お客様のご負担となります。郵送に際しては適切な梱包の上、紛失などを防ぐため簡易書留をご利用ください。郵送途中の事故・紛失についての保証は、小社としては負いかねますので、悪しからずご了承ください。
- (4) 保証期間内でも次のような場合は有料修理となります。
- イ. 誤用、乱用および乱暴や不注意な取扱いによる故障。

口、<sup>かさい</sup>火災、<sup>じしん</sup>地震、<sup>ふうすいがい</sup>風水害、<sup>らくらい</sup>落雷その他の<sup>た</sup>天災地<sup>てんさいち</sup>災

<sup>へん</sup>変、<sup>こうがい</sup>公害や<sup>いじょうでんあつ</sup>異常電圧による<sup>こしょう</sup>故障または<sup>そんしょう</sup>損傷。

八、<sup>むり</sup>無理な<sup>かいぞう</sup>改造や<sup>ふとう</sup>不当な<sup>しゅうり</sup>修理による<sup>こしょう</sup>故障または<sup>そんしょう</sup>損傷。

二、<sup>しやうちゅう</sup>使用中に<sup>しょう</sup>生じた<sup>しょうげき</sup>キズや<sup>らつ</sup>衝撃、<sup>か</sup>落下等による<sup>こしょう</sup>故障、<sup>そんしょう</sup>損傷。

ホ、<sup>ほんびん</sup>本品と<sup>ちよくせつかんけい</sup>直接関係ないものが<sup>げんいん</sup>原因となつて<sup>はっせい</sup>発生した<sup>こしょう</sup>故障。

へ、<sup>ほしょうしゅうり</sup>保証修理<sup>もうしこみしょ</sup>申込書のご<sup>ていじ</sup>提示がない<sup>ばあい</sup>場合。

(5) <sup>ほんしょ</sup>本書は<sup>さいはつこう</sup>再発行いたしませんので、<sup>たいせつ</sup>大切に<sup>ほかん</sup>保管してください。

●この<sup>ほしょうしょ</sup>保証書は<sup>ほんしょ</sup>本書に<sup>めいじ</sup>明示した<sup>きかん</sup>期間、<sup>じょうけん</sup>条件のもとに<sup>むりやうしゅうり</sup>無料修理をお<sup>やくそく</sup>約束するものです。したがって、この<sup>ほしょうしょ</sup>保証書によって、<sup>きゃくさま</sup>お客様の<sup>ほうりつじやう</sup>法律上の<sup>けんり</sup>権利を<sup>せいげん</sup>制限することは<sup>いっさい</sup>一切ありません。保証<sup>ほしょうき</sup>期間<sup>かんけい</sup>経過後の<sup>か</sup>修理等<sup>ご</sup>について<sup>しゅうりとう</sup>ご不明<sup>ふめい</sup>の場合は、<sup>ばあい</sup>小社<sup>しょうしゃ</sup>にお問い合わせ<sup>とあわ</sup>合せてください。

●保証<sup>ほしょうき</sup>期間<sup>かんけい</sup>経過後の<sup>こしょう</sup>故障についても<sup>ゆうりゅうしゅうり</sup>有料修理が<sup>しゅうり</sup>できますが、<sup>ようぶひん</sup>修理用<sup>ほゆうき</sup>部品の<sup>きん</sup>保有<sup>かん</sup>期間の<sup>かん</sup>関係<sup>けい</sup>から、<sup>きげん</sup>その<sup>はつばい</sup>期限は<sup>ねんかん</sup>発売日<sup>び</sup>から1年間と<sup>ねんかん</sup>させていただきます。

## 故障狀況

# 保証修理申込書

品名	<b>双截龍Ⅱ</b>			<b>TJC-W2</b>			
お客様様	お名前						
	お住所 〒						
	お電話 — —						
販売店	所在地						
	店名						
(印)							
お買い上げ日		年		月		日	



**TECHNOS JAPAN<sup>®</sup> CORP.**  
**株式会社テクノスジャパン**

©1989. TECHNOS JAPAN CORP.

**FOR SALE and USE IN JAPAN ONLY**  
**本品の輸出、使用営業及び賃貸を禁じます。**

**ファミリーコンピュータ・ファミコンは任天堂の商標です。**



当時の取扱説明書を電子化したデータは、当時の表現を尊重して最低限の編集にとどめています。現在では不適切と思われる描写・表現・表記、本ソフトでは使用できない通信機能・拡張機能の説明や、利用できないお問い合わせ先などが記載されていることもあります。