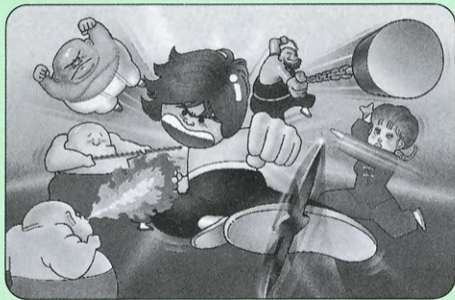


Konami[®]

イー・アル・カンフー

© 1985 Konami



遊び方

ファミリーコンピュータ[™]

RC802

このたびはコナミの“イー・アル・カンフー”をお買^かい上^あげいただきまして、誠^{まこと}にありがとうございます。

プレイされる前^{まえ}に、この説明書^{せつめいしょ}をお読^よみいただきますと、一層^{いつそうたの}楽しく遊^{あそ}べます。正^{ただ}しい方法^{ほうほう}でご愛用^{あいようくだ}下さい。

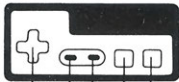
目次^{もくじ}

1. コントローラーの使^{しようほう}用法……………P 1～2
2. 遊^{あそ}び方^{かた}……………P 3～6
3. 必^{ひつ}殺^{さつ}テクニク……………P 7～8

ときは中国清朝も末期。カンフーの達人“李”は、中国全土で悪業をかさねるチャーハン一族撲滅のため、彼らの城である「メンマの塔」へと、のり込むのであった。しかし、リーの行手には、次々と強敵が立ちはばむ、はたしてリーは、チャーハン一族を倒し、中国に平和をとり戻すことができるか。アチョーッ！

1. コントローラーの使用法

● I コントローラー



③コントロールボタン

④パンチボタン

②キックボタン

①SELECTボタン ②STARTボタン(PAUSEボタン) ※技はリーのカンフー必殺技早見表を見て下さい。

● + ボタン

ジャンプ

左進み



右進み

しゃがむ

● レベル^{せんたく}選択

①のSELECT^{セレクト}ボタンを押すとセレクト^お画面^{がめん}が出ます。SELECT^{セレクト}ボタンでLEVEL^{レベル} 1 又は 2 を選択^{せんたく}して下さい。1 より2の方がより難^{はう}しくなります。②のSTART^{スタート}ボタンでいよいよゲーム^{かいし}開始です。

LEVEL^{レベル} 1より2の方が敵^{てき}は強^{つよ}くなります。
LEVEL^{レベル} 1でのプレイヤー^{じどうてき}は自動^{てき}的に敵^{てき}のいる方向^{ほうこう}に向きますが、LEVEL^{レベル} 2ではあなた^{じぶん}が自分^{じぶん}で向きをコントロールします。



● ポーズ^{きのう}機能

ゲーム途中^{とちゆう}でSTART^{スタート}ボタンを押すと、チャイム^なが鳴り、ゲームがストップ^{がめんじゆう}します。画面上^{がめんじゆう}に“PAUSE”^{ポーズ}と表示^{ひょうじ}されます。ゲーム^{さいかい}を再開^{とき}する時は、再び^{また}START^{スタート}ボタン^おを押^{くだ}して下さい。
※リセット^おボタンを押しても最高^{さいこうとくてん}得点^{ハイ スコア}(HI SCORE)は消え^きません。

あそ かつ 2. 遊び方

- **+** コントロールボタンとパンチ、キックボタンを駆使して次から次に来る敵を倒して下さい。
相手の武器や技をかわし、必殺技をきめて下さい。敵のエネルギーゲージが0になったらキミの勝ち。

第1ステージ……王(ワン)

第2ステージ……桃(タオ)

第3ステージ……陳(チン)

ボーナスステージ

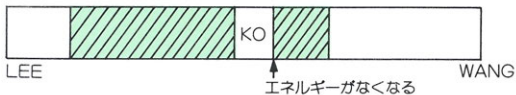
第4ステージ……藍(ラン)

第5ステージ……呉(ウー)



※ この順でステージは繰り返えされますが、敵はどんどん強くなってゆきます。

- 得点^{とくてん}が、30,000点^{てん}、100,000点^{てん}をこえるとプレイヤーが1人づつ増えます。
- 技^{わざ}をきめると敵^{てき}のエネルギーが減ります。敵^{てき}のエネルギーメーターが0になると勝ち^かです。



- リーのエネルギーがなくなると1人減ります。全滅^{ぜんめつ}したらゲームオーバーです。
- 得点^{とくてん}

ハイキック	200点 ^{てん}
中・下段パンチ	100点 ^{てん}
ローキック	200点 ^{てん}
足ばらい	300点 ^{てん}
とびげり	300点 ^{てん}



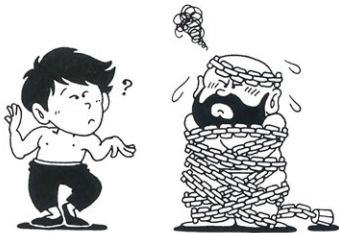
敵の投げたものをキックやパンチできめると100点

一度も敵の攻撃を受けなかったらパーフェクト5,000点

敵を倒した場合、プレイヤーの残っているエネルギー×800点が加算されます。

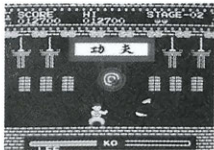
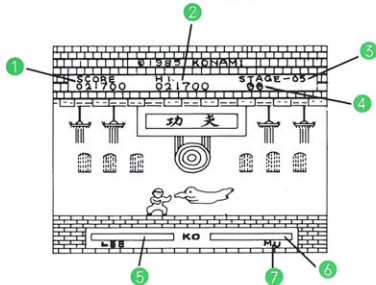
ボーナスステージのセンス、カタナ……各200点

ボーナスステージのパーフェクトクリア…+5,000点



● ボーナステージ

画面の左右から、センス、カタナがプレイヤーめがけて飛んできます。パンチやケリで自分に当たらないように、こわして下さい。自分に当たるとその場でボーナスステージは終わりますが、プレイヤーは減りません。



- ① 得点 (とくてん)
- ② ハイスコア
- ③ ステージ数
- ④ 残りプレイヤー数 (のこりプレイヤー数)
- ⑤ プレイヤーのエネルギー
- ⑥ 敵のエネルギー
- ⑦ 敵の名前 (てき なまえ)

ひっさつ 3. 必殺テクニック

- 敵との距離を上手にとり、とびげりて頭をねらうと高得点。
- 追いつめられたらジャンプで敵をとびこえて反対側に移り、すばやく足払いをするのだ。
- ボーナスステージは、落ち着いて確実にパーフェクトをねらおう。
- 微妙な前後の間合いと、上下の移動により、敵をかく乱させよう。



ひつまつわざはやみりょう
●必殺技早見表

+	OFF	B(キック)	A(パンチ)
OFF	①かまえ	④ローキック	⑧中段パンチ
上	②ジャンプ	⑥とびげり	②ジャンプ
下	②しゃがむ	⑦足払い	⑨下段パンチ
左	①+③左歩行	⑤ハイキック	⑧中段パンチ
右	①+③右歩行		
上+右	②横とび	⑥横とびげり	②横とび
下+右	②しゃがむ	⑦足払い	⑨下段パンチ



使用上の注意

- 精密機器です。強いショック、極端な温度条件下での使用や保管は避けて下さい。また、分解は絶対にしないで下さい。
- 故障の原因となりますから、端子部に触れたり、水にぬらしたりしないで下さい。
- カセット交換の際、必ず電源をお切り下さい。



コナミ株式会社

当時の取扱説明書を電子化したデータは、当時の表現を尊重して最低限の編集にとどめています。
現在では不適切と思われる描写・表現・表記、本ソフトでは使用できない通信機能・拡張機能の
説明や、利用できないお問い合わせ先などが記載されていることもあります。