



遊び方

KDS-UE



SUPER<sup>TM</sup>  
魂斗羅

スーパ一コントラ

© KONAMI 1990

任天堂

ファミリーコンピュータ<sup>TM</sup>

このたびはコナミの「SUPER魂斗羅」をお買い上げいただきまして誠にありがとうございます。

プレイされる前にこの説明書をお読みいただきますと、より一層楽しく遊べます。正しい使用法でご愛用ください。

## サウンドセレクト機能付!!

サウンド機能の操作法は7ページをご覧ください。

# SUPER 魂斗羅™

スーパースタリオン

© KONAMI 1990

## もくじ

- 
- |                                      |  |
|--------------------------------------|--|
| ● ストーリー ……P3                         | ● パワーアップアイテムの種類 <sup>しゆるい</sup> ……P15  |
| ● 遊び方 <sup>あそ かた</sup> ……P5          | ● STAGE 紹介 <sup>ステージ しょうかい</sup> ……P17 |
| ● コントローラーの使用法 <sup>しょうほう</sup> ……P7  | ● 敵キャラクターの紹介 <sup>てき しょうかい</sup> ……P21 |
| ● ゲーム画面の説明 <sup>がめん せつめい</sup> ……P13 |  |

# エイリアン ぶっかつ 異星侵略者、復活!?



せいれき ねん がつ なぞ ぐんだん たたか いちねん ちきゆう ま て のが  
西暦2634年12月、謎のエイリアン軍団との戦いから一年、地球は魔の手から逃れたかに思われていた。

ひ なんべい き ち あとちか ジーエックスぐんだい ほうめん ぐん じえんしゆう きん か  
そんなある日のこと、南米の基地跡近くで、GX軍第7方面の軍事演習に参加していた連邦軍のハル将軍から不可解な無線が入った。

わ ゆうぐん ジーエックスぐん とつじよわれわれ こうげき  
「我が友軍である GX 軍が突如我々に攻撃を……

かれ め にんげん やつ  
彼らの目は人間では……ひょっとして奴らが……」

しょうぐん ことば かん れんぼうぐんじようそうぶ ふたた  
将軍の言葉にただならぬものを感じとった連邦軍上層部は、再びビルとランス、史上最強の“魂斗羅”たちに出撃を命じた。

ふたりの ごくひ と た き ち あとちか えんしゆうちてん  
2人を乗せて極秘のうちに飛び立ったヘリコプターは、基地跡近くの、演習地点にほど近い所で2人を降ろすと、すぐさま飛び立っていった。

3 そして、そこには無残にも破壊された連邦軍施設があった。

と<sup>とき</sup>その時、物陰<sup>ものかげ</sup>から軍<sup>ぐん</sup>の兵士<sup>へいし</sup>が襲<sup>おそ</sup>いかかってきた。

「狂気<sup>きやうき</sup>に満<sup>み</sup>ちた目<sup>め</sup>、青<sup>あお</sup>く変色<sup>へんしよく</sup>した皮膚<sup>ひふ</sup>、姿<sup>すがた</sup>こそ人間<sup>にんげん</sup>だが、その魂<sup>たましい</sup>は、もはや人<sup>にん</sup>間<sup>げん</sup>ではあるまい……。」

ビルは発砲<sup>はつぽう</sup>した。

その瞬間<sup>しゆんかん</sup>、2人<sup>ふたり</sup>は、体内<sup>たいない</sup>で爆裂<sup>ばくれつ</sup>したおぞましき生物<sup>せいぶつ</sup>の影<sup>かげ</sup>を見た。

「こ、これは……」

彼ら<sup>かれ</sup>の脳裏<sup>のうり</sup>には、一年前<sup>いちねんまえ</sup>の悪夢<sup>あくむ</sup>が蘇<sup>よみがえ</sup>った。

「あの狂気<sup>きやうき</sup>に満<sup>み</sup>ちた異形<sup>いけい</sup>の生命体<sup>せいめいたい</sup>は死滅<sup>しめつ</sup>していなかったのか!？」

2人<sup>ふたり</sup>は顔<sup>かお</sup>を見合<sup>みあ</sup>わせるなり、走り<sup>はし</sup>始めていた。

死滅<sup>しめつ</sup>したかに思<sup>おも</sup>われていたエイリアンは、その後<sup>ごへんたい</sup>変態<sup>く</sup>を繰<sup>かえ</sup>り返<sup>いま</sup>し、今<sup>いま</sup>まさに最後<sup>さいご</sup>の変貌<sup>へんぼう</sup>をとげようとしていた。

極限<sup>きよくげん</sup>にまで成長<sup>せいちよう</sup>したエイリアンと魂斗羅<sup>コントラ</sup>たちの壮烈<sup>そうれつ</sup>な戦<sup>たたか</sup>いの火蓋<sup>ひふた</sup>が切<sup>き</sup>って落<sup>お</sup>とされた!

# きょう き エ イ リ ア ン げき めつ 狂気の異星侵略者を撃滅せよ!

## あそ かた 遊び方 :

- ★あびせくる敵の攻撃、障害、難関を突破し、敵の本拠を破壊せよ。
- ★途中に出現するパワーアップアイテムを有効に使いこなせ。
- ★2人同時プレイが可能。力を合わせ、敵地へと進め。
- ★Ⅰコントローラーでビル・ライザー上等兵(1P)、Ⅱコントローラーでランス・ビーン上等兵(2P)を操作せよ。

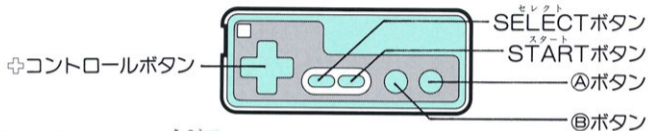


じょうとうへい  
ビル上等兵(1P)



じょうとうへい  
ランス上等兵(2P)

# コントローラーの使用方法



## サウンドセレクト機能

サウンドセレクト機能がついています。タイトル画面時に、①・②ボタンを同時に押しながら、STARTボタンを押すと、サウンドセレクトモードに入り、ゲームミュージックを楽しむことができます。+コントロールボタンでカーソルを動かし、曲を選んでください。②ボタンでスタート、①ボタンでオフできます。STARTボタンで元のタイトル画面に戻ります。



## ■<sup>セレクト</sup>SELECTボタン

- ゲームを始める前に、1PLAYER(1人プレイ)か2PLAYERS(2人同時プレイ)か選択をします。
- ゲームオーバー後にCONTINUEかENDかの選択をします。CONTINUEは4回まででき、ゲームオーバーになったステージの最初からスタートできます。

## ■<sup>スタート</sup>STARTボタン

- SELECTボタンでセットしたゲームをスタートさせる時に使用します。
- ゲームオーバー時にCONTINUEかENDかの決定をします。
- ゲーム中に押すとポーズがかかり、もう一度押すとゲームが始まります。

+コントロールボタン		+Ⓜボタン	+Ⓐボタン
<sup>うえ</sup> ▲上	うご 動かない	<sup>まうえ</sup> <sup>はつぼう</sup> 真上に発砲	<sup>まうえ</sup> 真上にジャンプ
<sup>うえ</sup> <sup>みぎ</sup> ▲上+▶右	<sup>みぎ</sup> 右に動く	<sup>みぎ</sup> <sup>なな</sup> <sup>うえ</sup> <sup>はつぼう</sup> 右斜め上45°に発砲	<sup>みぎ</sup> 右にジャンプ
<sup>みぎ</sup> ▶右	<sup>みぎ</sup> 右に動く	<sup>みぎ</sup> <sup>はつぼう</sup> 右に発砲	<sup>みぎ</sup> 右にジャンプ
<sup>した</sup> <sup>みぎ</sup> ▼下+▶右	<sup>みぎ</sup> 右に動く	<sup>みぎ</sup> <sup>なな</sup> <sup>した</sup> <sup>はつぼう</sup> 右斜め下45°に発砲	<sup>みぎ</sup> 右にジャンプ

+ コントロールボタン		+ ⊙ ボタン	+ ⊕ ボタン
▼ <sup>した</sup> 下	伏せる	左 <sup>ひだり</sup> 又は右 <sup>みぎ</sup> に発砲 <sup>はつぱう</sup> (ジャンプ中は下に発砲)	真上 <sup>まうえ</sup> にジャンプ又は 下に降りる(地形による)
▼ <sup>した</sup> 下 + ◀ <sup>ひだり</sup> 左	ひだり 左に動く	ひだりなな <sup>ひだり</sup> した <sup>した</sup> 45° <sup>はつぱう</sup> に発砲	ひだり 左にジャンプ
◀ <sup>ひだり</sup> 左	ひだり 左に動く	ひだり <sup>ひだり</sup> はつぱう 左に発砲	ひだり 左にジャンプ
▲ <sup>うえ</sup> 上 + ◀ <sup>ひだり</sup> 左	ひだり 左に動く	ひだりなな <sup>ひだり</sup> うえ <sup>うえ</sup> 45° <sup>はつぱう</sup> に発砲	ひだり 左にジャンプ
(お <sup>お</sup> 押さない)		みぎまた <sup>みぎ</sup> ひだり <sup>ひだり</sup> はつぱう 右又は左に発砲	まうえ <sup>まうえ</sup> 真上にジャンプ

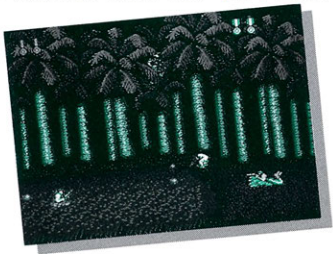
ジャンプ中も+コントロールボタンと⊙ボタンをうまく使い分けることによって、8方向に弾が撃てます。

## ■ 水の中での操作方法




★水の中では $\oplus$ コントロールボタンを $\blacktriangledown$ 下方向に押すともぐり、 $\blacktriangleleft$ 左  $\blacktriangleright$ 右を押すと、それぞれの方向に進みます。

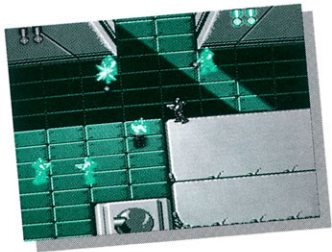
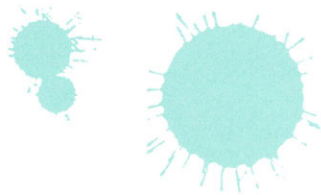
★ $\textcircled{B}$ ボタンで攻撃しますが、下方向への発砲はできません。

★岸までたどりつくと、 $\textcircled{A}$ ボタンのジャンプで陸に上がることができます。



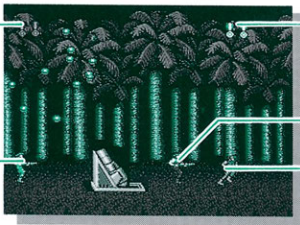
## ■ <sup>トップ</sup>TOP VIEW(縦<sup>たて</sup>スクロール)での<sup>そう さ ほう ほう</sup>操作方法

- ★  コントロールボタンをそれぞれ押した<sup>お</sup>方向(8方向<sup>ほうこう ほうこう</sup>)に移動<sup>い どう</sup>します。
- ★  ボタンで<sup>こうげき</sup>攻撃します。
- ★  ボタンでのジャンプはできません。



# がめん せつめい ゲーム画面の説明

プレイヤー  
1PLAYERの  
のこすう  
残り数



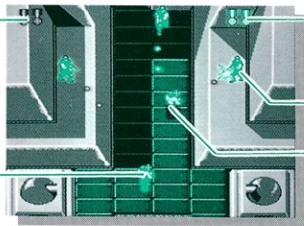
プレイヤー  
2PLAYERの  
のこすう  
残り数

プレイヤー  
2PLAYER(赤)

プレイヤー  
1PLAYER(青)

てき  
敵

プレイヤー  
1PLAYERの  
のこすう  
残り数



プレイヤー  
2PLAYERの  
のこすう  
残り数

てき  
敵

プレイヤー  
2PLAYER(赤)  
あか

プレイヤー  
1PLAYER(青)  
あお

トップビューがめん  
TOP VIEW画面

※スコアはステージクリアおよびゲームオーバー時の画面に表示されます。

# のが パワーアップアイテムを逃すな!!



◀ マシンガン  
れんしゃかのう  
連射可能



◀ バリア  
いつていじかんむてき  
一定時間無敵

てんめつ  
(点滅します)

レーザーガン▶  
はかいりよくだい  
破壊力大、  
かんつうかのう  
貫通可能



ラビッド▶  
ビレッツ  
たまはやかそく  
弾の速さが加速  
(レーザーと同時に)  
しように  
使用できません。)





SPREAD GUN



◀ **スプレッドガン**  
ほうこうかくさんほう  
5方向拡散砲

SPECIAL



◀ **スペシャル**  
がめんちゆう  
画面中の  
てきぜんめつ  
敵が全滅

**ファイヤーガン**▶

てきあかくさん  
敵に当たると拡散

FIRE GUN



しよつと お  
(SHOTを押したまま)  
にして離すとビッグフ  
アイヤーも撃てます。

とちゆう しゆつげん  
ゲーム途中で出現するパワーアップ  
カプセルやセンサーを破壊すると  
パワーアップ

アイテムが  
しゆつげん  
出現します。

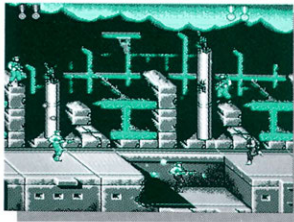


パワーアップ  
カプセル



センサー

かく とっ ば てき ほん きよ  
各エリアを突破し、敵の本拠を

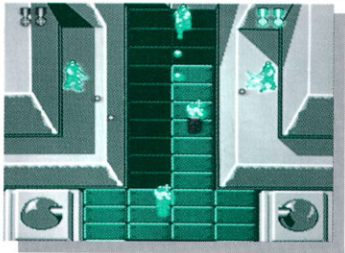


ベース エリア  
1. BASE AREA 1

きちあと よこ なな  
基地跡(横・斜めスクロール)

ベース エリア  
2. BASE AREA 2

きちないぶ たて トップ ビュー  
基地内部(縦スクロール: TOP VIEW)

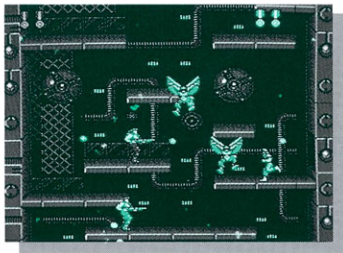


# めざせ! ステージ STAGE しょうかい 紹介



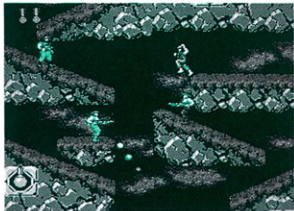
### 3. ジャングル JUNGLE

みつりん ちたい よこ  
密林地帯(横スクロール)



### 4. ベース エリア BASE AREA 3

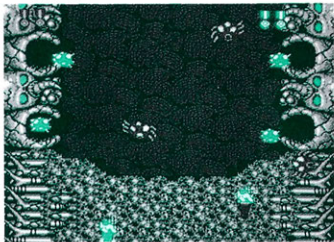
き ち ない ぶ たて  
基地内部(縦スクロール)

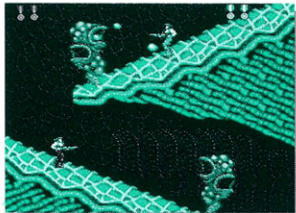


ベース エリア  
5. **BASE AREA 4**

きちがいぶ たて よこ  
基地外部(縦・横スクロール)

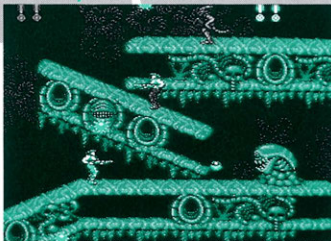
エイリアン エリア  
6. **ALIEN AREA 1** エイリアンの巣  
たて トップ ビュー  
(縦スクロール: TOP VIEW)





エイリアン エリア  
7. ALIEN AREA 2

エイリアン<sup>ちたい</sup>地帯<sup>どうくつ</sup> 洞窟  
(<sup>たて</sup>縦スクロール)



エイリアン エリア  
8. ALIEN AREA 3

エイリアンの<sup>す</sup>巣  
(<sup>よこ</sup>横・<sup>なな</sup>斜めスクロール)

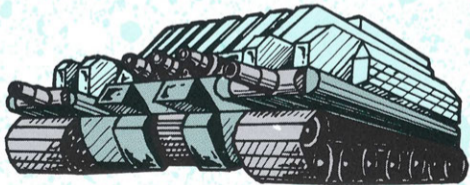
# これが敵キャラクターたちだ！

これらはエイリアンパワーのほんのいちぶ一部だ。

まだまだ想像を絶する奴らが待ち受けているぞ。



ム シ カワ カイテン ホウ  
無死角回転砲



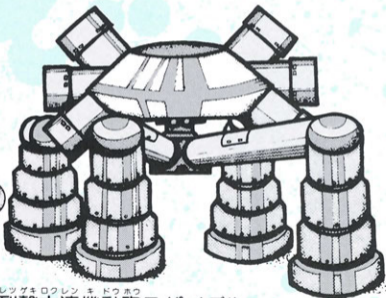
ジ リョウジュウソウ コウ シヤ  
磁力重装甲車マグナス

てき  
敵キャラクターの紹介

しょうかい



マシンガン兵



レッグキロクレン キドフホフ  
烈撃六連機動砲スパイダル



マヌーケ



ボル



インシヨク マ シンソウ  
陰獣魔神像デスゲルベス





ヨラン  
妖卵エグロン



モトフジヨウ  
鬼頭獣オーリアン



コツカイム ジョウリョウカン  
骨塊無重力艦ギララル



テンノウキ  
天王鬼ギャバ



ダイカイサンジュウシン  
大開三重唇バコンガー



セキカコフウジュウ  
石化甲葉獣ジャミーラ

## ■ 使用上の注意

1. カセットを交換する時は、かならず電源を切ってください。
2. むやみに電源スイッチをON, OFFしないでください。
3. 精密機械ですので、極端な温度条件下での使用や保管、強いショックを避けてください。また、絶対にカセットを分解しないでください。
4. 端子部に手を触れたり、水にぬらすなど、汚さないでください。故障の原因になります。
5. シンナー、ベンジン、アルコールなどの揮発油ではふかないでください。
6. 使用後はACアダプタをコンセントから必ず抜いてください。
7. テレビ画面から、できるだけ離れてゲームをしてください。
8. 長時間ゲームをする時は、健康のため約2時間ごとに10分～15分の小休止をしてください。

コナミ株式会社

ファミリーコンピュータ・ファミコンは任天堂の商標です。

FOR SALE and USE IN JAPAN ONLY  
本品の輸出、使用営業及び賃貸を禁じます。

当時の取扱説明書を電子化したデータは、当時の表現を尊重して最低限の編集にとどめています。  
現在では不適切と思われる描写・表現・表記、本ソフトでは使用できない通信機能・拡張機能の  
説明や、利用できないお問い合わせ先などが記載されていることもあります。