

Konami®
遊び方

グラディウス

RC810 © Konami 1986

ファミリーコンピュータ™

このたびはコナミの“グラディウス”をお買い上げいただきまして、
誠にありがとうございます。プレイされる前にこの説明書をお読み
いただきますと、より一層楽しく遊べます。正しい使用法でご愛用
下さい。

P2 ストーリー

1

2

P3 遊び方

P5 パワーアップの種類

3

4

P7 宇宙侵略されたスペースプラント

P10 キャラクターの紹介

5

6

P14 必殺テクニック

1.

ストーリー

母なる美しい惑星**グラティウス**は、亜時空星団バクテ

リアンの激しい宇宙侵略攻撃により絶滅の危機に

ひんしていた。我々の惑星**グラティウス**を守る

ために、超時空戦闘機・**ビックバイパー**が今、

暗黒の宇宙に飛び立った。壮大なる異次元空間とバクテリアンの総攻

撃が**ビックバイパー**を待ちうける。めざすは敵要塞ゼロス。エネルギー


カプセルを集め、パワーアップだ！ **グラティウス**を救えるのは君

しかない。勇気と集中力で、さあ、発進せよ！

「君の使命は、ビックバイパーに乗り込み、ゼロスを破壊することにある。グラティウスに平和をとりもどすことができるのは君だけなのだ。」

- 浴びせ来る敵の砲弾をかわしながら、次々と出現する敵を破壊してステージを進めます。
- プレイヤーの攻撃力を増すためにパワーアップをします。パワーアップの方法はパワーカプセルを持った赤い敵や、4機以上の編隊でくる敵をすべてやっつけ、カプセルを奪い取ってパワーアップ！(P5参照)
- 1 PLAYERの時、Ⅰコントローラーを使用します。
2 PLAYERの時、Ⅰ・Ⅱコントローラーを使用します。
注)1 PLAYERの時、Ⅱコントローラーでも使用できます。

●コントローラーの操作方法 そう さ ほう ほう

+コントロールボタン
+コントロールボタンでピック
ハイパー  を動かします。


Bボタン

パワーアップに使用。
(目的のパワーアップの所で
押す。)

Aボタン

機銃の発射に使用。
(パワーアップ時は、ミサイ
ル、ダブル、レーザーの発射
に使用。)

セレクト
SELECTボタン

タイトル画面でこのボタンを
押すと  印が移動しますので1人用又は2人用を選択し
てください。

スタート
STARTボタン

セレクト
SELECTボタンでセットしたゲームが始まります。

〈ポーズ機能〉

ゲーム中に押すと、ポーズ音が鳴ってゲームがストップし
ます。もう一度押すと、ゲームが再開します。

3.

パワーアップの種類しゅるい

- **パワーアップの方法** ほうほう 赤いパワーカプセルを取るとセレクトサインが変わります。あか と か

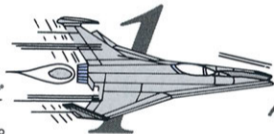


希望するセレクトサインが光ったら、Bボタンを押してください。きぼう ひか お

1 SPEED UP

(スピードアップ)

これを取ることにより、スピードアップができます。



2 MISSILE

(ミサイル)

地上攻撃用ミサイル。ちじょうこうげきよう
地上にいる敵の攻撃に有効。ちじょう てき こうげき ゆうこう

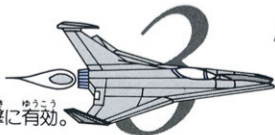


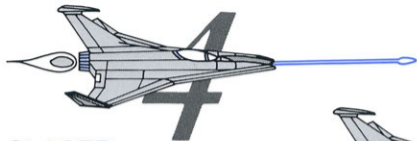
3 DOUBLE

(ダブル)

2方向ビーム砲。ほうこう ほう

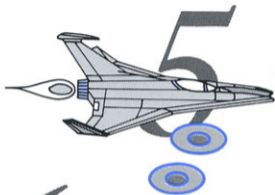
天井にいる敵の攻撃に有効。てんじょう てき こうげき ゆうこう





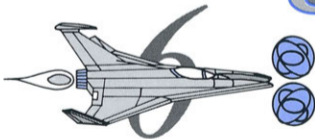
4 LASER (レーザー)

レーザービーム砲。貫
つうりよく きょうりよく
通力のある強力ビーム。



5 OPTION (オプション)

2体まで付ける事がで
き、分身ぶんしんからもミサイ
ル、ダブル、レーザー
攻撃こうげきができます。



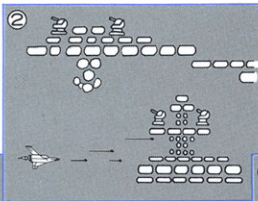
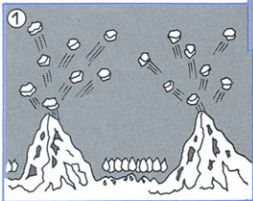
6 ? (バリア)

敵の玉を5発まで耐え
ることができる。赤色
になるとあと一発の被
弾だんでバリアを失う。

注) 同時にいくつものパワーアップが出来ますが、
ダブルとレーザーを同時に使用する事はできません。

①火山ステージ

以前は緑におおわれた平和な衛星であった。しかし、ゼロスの侵略により、ゼロス軍の前衛基地と化してしまった。

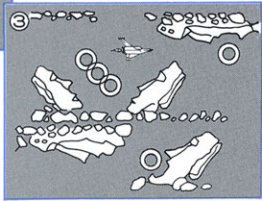


②ストーンヘンジステージ

アステロイド*の岩石群を再構成し、宇宙基地として築いたもの。

③モアイステージ

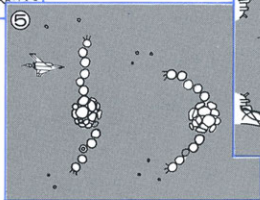
古代から宇宙の守り神として造られたモアイ像。ゼロスはこれを恐怖のイオン砲台に改造した。



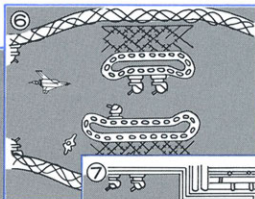


- ④逆火山ステージ
 第1の火山ステージ
 と同じく地上基地
 があるが、天と地が逆
 になっている。

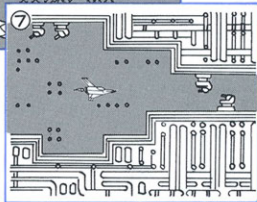
- ⑤触手ステージ
 宇宙に浮遊する触手
 生命体。他の物体を
 感知すると強い毒性
 の玉を出す。



- ⑥細胞ステージ
 大きな細胞組織から成る未知の世界
 である。細胞内には外敵から身を守
 るため、アメーバが侵入者を追撃する。



- ⑦ゼロス要塞ステージ
 最終ステージである。この要塞は最深部にある巨大な脳
 (バイオコンピュータ)によって制御されている。



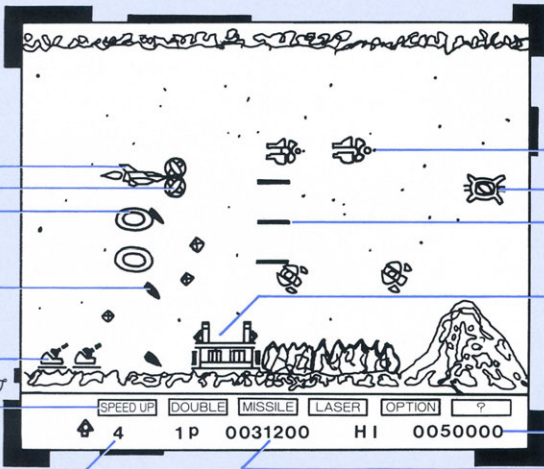
● プレイヤー
● バリア
● オプション

● ミサイル

● 砲台

● パワーアップ
● セレクトサイン

● プレイヤー
の
残り数



● てき
敵

● パワー
● カプセル
● レーザー

● ちじょうき
地上基地

● ハイスコア
● 1プレイヤー
のスコア

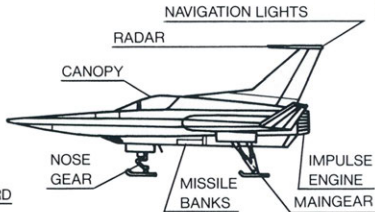
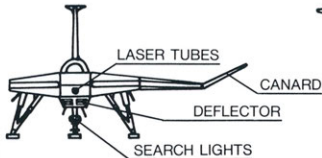
5.

キャラクターの紹介 しょうかい

—ビックバイパー—

- グラティウス星防衛軍が誇る最新鋭のスターシップ。
コンパクトな機体設計ながら強力なパワーを備えている。

LENGTH_49.5ft WIDTH_51.0ft
 HEIGHT_20.0ft WEIGHT_38t
 ENGINE_IMPULSE POWER DRIVE
 WEAPONS_BEAM, LASER, MISSILE,
 2 OPTIONS



VIC VIPER
MODEL BP-456X STAR FIGHTER
DESIGN KONAMI



パワーカプセル

ポイント
あか 赤500PTS

パルスエネルギーカプセル



ファン

ポイント
100PTS

非武装域哨戒機



ルグル

ポイント
100PTS

ゼロス標準戦闘機



ガルン

ポイント
100PTS

ゼロス高速戦闘機



ダッカー

ポイント
100PTS

歩行型対空ロボット



ジャンパー

ポイント
100PTS

機動ロボット



ティー01

ポイント
100PTS

プラズマ対空砲



ザブ

ポイント
100PTS

じくうかん い どうばくらい
時空間移動爆雷



フォス

ポイント
100PTS

ひょうじゆんじゆんよう き
ゼロス標準巡洋機



ラッシュ

ポイント
100PTS

へんたい
ゼロスクランブル編隊



ビーンズ

ポイント
100PTS

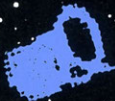
ゆうげきていきつ き
遊撃偵察機



ウスカ

ポイント
100PTS

ゆ そうせん
ゼロス輸送船



チルド

ポイント
100PTS

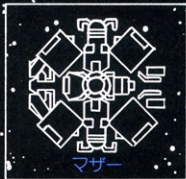
こ がたえんばん
ゼロス小型円盤



アメーバ

ポイント
100PTS

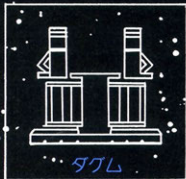
ゆう き こうたい
有機抗体



マザー

ポイント
3000PTS

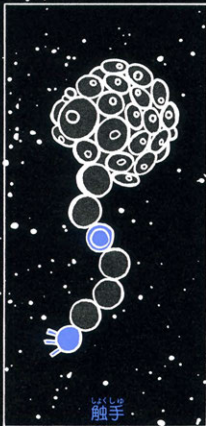
ちゆうがたえんばん
ゼロス中型円盤



タグム

ポイント
1000PTS

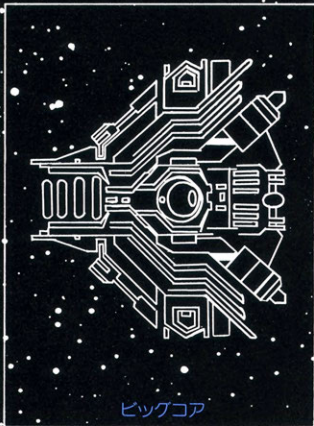
スクランブルハッチ



しよくしゆ
触手

ちゆうしん ポイント うで ポイント
中心5000PTS 腕1000PTS

う ちゆうぞうしよくしよくしゆ
宇宙増殖触手



ビッグコア

ぜんたい ポイント なか ポイント
全体10000PTS 中500PTS

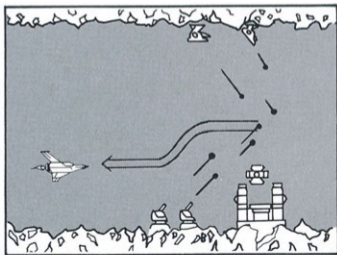
おおがた ぼ かん
ゼロス大型母艦



ごくひじこう
☆極秘事項

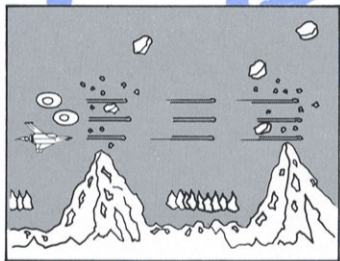
- ゲームの中にはボーナスポイントや隠し操作があります。君はいくつ探し出せるかな？
- 1・2・3ステージで、ある条件がそろると1ステージ分ワープする事ができます。

- 赤い敵は逃がさず攻撃し、パワーカプセルを奪い取ろう。
- パワーセレクトは画面下の表示をよく見て、ステージに合ったパワーアップを選択しよう。
- 敵の弾はプレイヤーを狙ってくるので、前後に引きつけたりして、狙い撃ちされないようにしよう。(図1)



(図1)

- 火山では逃げるばかりでなく、レーザーとオプションで岩石をやっつけてハイスコアを狙おう。(図2)

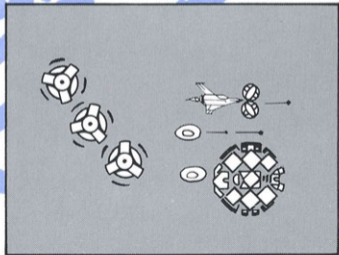


(図2)

- 青いパワーカプセルを取ると画面上の敵を全て消滅させる事ができるんだ。

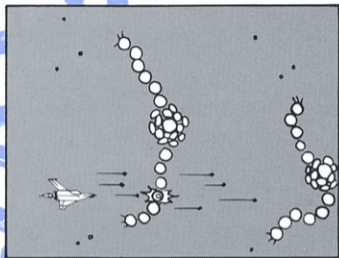
- ダッカーは画面左端の上下から突然出てくるので気をつけよう。
- マザー円盤をやっつけるには、オプションをマザーに当てると楽に爆破できる。

(図3)



(図3)

(図4)



- 触手は腕の赤玉を狙えば腕を爆破できる。また、中心核を爆破すると全体が爆発する。
- バリアは赤くなるとあと一発の被弾で失ってしまうので、次のバリアを用意しておこう。

しょうじょう ちゅうい 使用上の注意

- 精密機器せいみつ ききです。強いショックつよ、極端な温度条件下きょくたん おん ど じょうけん かでの使用や保管しょう ぼかんは避けて下さい。また、分解ぶんかいは絶対にしないで下さい。
- 故障こしょうの原因げんいんとなりますから、端子部たんしぶに触れたり、水みずにぬらしたりしないで下さい。
- カセット交換こうかんの際さい、必ず電源でんげんをお切り下さい。
- エキスパンドコネクタ内ない(端子部たんしぶ)へ指ゆびや金属片きんぞくへんを入れないでください。
故障こしょうの原因げんいんとなります。

Konami[®]
SOFTWARE

コナミ株式会社

「ファミリーコンピュータ」は任天堂の商標です

当時の取扱説明書を電子化したデータは、当時の表現を尊重して最低限の編集にとどめています。
現在では不適切と思われる描写・表現・表記、本ソフトでは使用できない通信機能・拡張機能の
説明や、利用できないお問い合わせ先などが記載されていることもあります。