



取扱説明書



ごあいさつ

このたびは、「星のカービィ・夢の泉の物語」をお買い上げいただき、誠にありがとうございました。ご使用前に取り扱い方、使用上の注意等、この「取扱説明書」をよくお読みいただき、正しい使用方法でご愛用ください。なお、この「取扱説明書」は大切に保管してください。

もくじ

ものがたり	2
ゲームの始め方・進め方	6
カービィのアクション	10
画面の説明	18
ボーナスステージ	20
コンティニューとセーブ	22
アイテムについて	23
各レベルの紹介	25

健康上の安全に関するご注意

疲れた状態や、連続して長時間にわたるプレイは、健康上好ましくありませんので避けてください。また、ごく稀に、強い光の刺激や、点滅を受けたり、テレビ画面を見たりしている時に、一時的に筋肉のけいれんや、意識の喪失等の症状を経験する人がいます。こうした症状を経験した人は、テレビゲームをする前に必ず医師と相談してください。また、テレビゲームをしていて、このような症状が起きた場合には、ゲームを止め、医師の診察を受けてください。

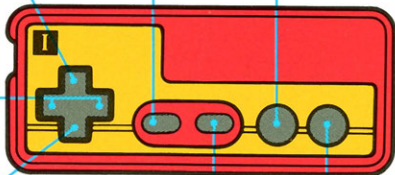
つかかた コントローラの使い方

- 空を飛ぶそらと
- とびらに入るはい

ノーマルに戻るもど

- 吸いこむす
- はき出すだ
- 特技を使うとくぎつか

- 歩くある
- 走るはし
(2回押し)



- しゃがむ
- のみこむ(コピーする)
- スライディング
(+AまたはB)

操作説明を見るそうきせつめいみ
(ポーズ=ゲーム中断)

- ジャンプおよ
- 泳ぐ

ゲーム中、A・B・START・SELECTの4つのボタンを同時に押しおくと、ゲームがリセットされます。



※ カービィの詳しい操作の仕方については10P~17Pをお読みください。

ゆめ いすみ ものがたり
ププランドの「夢の泉の物語」

「アレッ？ きょうはゆめを見なかったなあ……？」
地球から遠く離れた小さな星の小さな国、あきれかえるほど平和なププランドでのお話です。



おひるごはんのあとのおひるねから目覚めたカービィでしたが、ちょっと気分がよくありません。いつもなら楽しいゆめを見てしあわせな気持ちになれるのに、きょうはゆめを見ることができなかったのです。

カービィもププランドのひとびとも、みんな食いしん坊。そして誰もがおひるねが大好きで、ゆめを見ることを楽しみにしていました。おひるねから目覚めたあと、ひとびとはお互いに見たゆめのことを語り合い、そしてそのゆめがかなうようにと励まし合うのです。





ププランドの果てには『ゆめのいずみ』という、
宝石のように輝く『ゆめ』が湧き出るところがあります。
それはププランドの全ての生き物のゆめの集まり
であり、希望のみなもとでもあるのです。ゆめのい
ずみに湧いたゆめは水のように流れ落ち、輝きながら
ププランドをつつみます。そして眠りについた生き
物たちに、楽しいゆめとやすらぎをあたえます。



いずみの不思議な力は、この国に伝わる秘宝のひとつ
『スターロッド』によって生み出されてきました。
ロッドの先にあるキラキラ輝く星は、遠い昔にププ
ランドに流れ落ちた星くずのかけらだと言われていま
す。いずみの中央にそなえられたスターロッドは、平
和なププランドの象徴でもあるのです。けれども…。



ゆめのないおひるねは次の日も、また次の日も、そのまた次の日も続きました。ゆめを見ていないのはカービィだけではなく、全てのププブランドの生き物もいっしょでした。ゆめを見ることのできなくなったひとびとは、みんな元気がありません。ププブランドから楽しそうな笑い声が聞かれなくなってしまいました。



「これはきっと、ゆめのいずみに何か起こったにちがいない。」

原因をつきとめるために、カービィは勇敢にもひとりでいずみへと向かいました。するとそこではなんと、あの『デデデ大王』が水浴びをしているではありませんか！ 以前、ププブランドの食べ物をどろぼうした、あの大王です。そしていつもそこにあるはずのスターロッドは消えてしまっていたのでした。

「またおまえのしわざか、デデデ大王！」

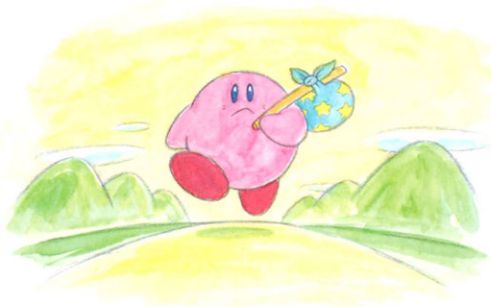
「ぼうず、何を言ってるんだい。ワシはみんなのため
におも思っただな……。」

「うるさい！スターロッドをどこへやった!!」

「ああ、あれなら7本ほんに分けて、子分こぶんたちにあずけて
おいたゾ。」



いったい、デデデ大王は何を考かんがえているのでしょうか。とにかくカービィは、みんなの楽たのしいおひるねタ
イムをとりもどすため、スターロッドをあつめ、ゆめ
のいずみかがやの輝きをとりもどす旅たびに出かけるのでした。



はじめ すす かた ゲームの始め方、進め方

カセットをファミリーコンピュータ本体に正しくセットしてください。電源スイッチを入れるとカービィの「お絵かきうた」が始まり、続いてタイトル画面になります(タイトル画面でしばらく何もしていないとデモ画面に変わります)。タイトル画面でSTARTボタンを押すと、ゲームの経過を記録するためのファイルが3つ現れます。どれを選んでもかまいませんが、初めてやる時は、「はじめから」となっているファイルを選んでください(→22P)。



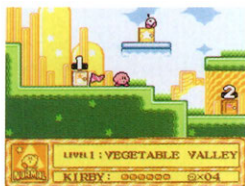
ぼうけん はじめ ●冒険の始まり

ゲームの初めに、右のようなマップ画面が表示されます。この画面は実際にカービィを操作するプレイ画面と交互に映し出され、カービィがどこまで進んだかを示すものです。



●マップ画面 がめん

このゲームには7つのレベルがあり、各レベルごとにマップ画面が用意されています。マップには最初、ステージ(プレイ画面)への入口を示すとびらが1つだけありますので、まず十字ボタンの上を押してステージへと入ってください。ステージをクリアするとマップが広がり、先のステージに進むことができるようになります。1つのレベルにはいくつかのステージがあり、最後のステージにはそのレベルのボス敵がいます。このボスを倒せばスターロッドが1本手に入ります。夢の泉を元に戻すには、7本のスターロッドを集めなくてはなりません。



ステージをクリアすると…… マップが広がる ひろ

※ クリアしてしまったステージでもふたたびチャレンジすることができます。

ボーナスステージ
(ゲーム©)

はくぶつかん
博物館

はっちゅくじょう
ワープスター発着場



ステージ①

ステージ②

ステージ③

ステージ④

ボスのいるステージ

- この他に2種類のボーナスステージと、闘技場(→27P)と呼ばれるステージあります。
- クリアしたステージには旗が立てられます。
- 旗が立っても、ドアが茶色の場合、そのステージにはまだ秘密が隠されています。

● そうき せつめい が めん 操作説明画面

プレイ画面でSTARTボタンを押すとゲームが中断(ポーズ)され、カービィがコピーした特技(→16P)についての説明を見ることができます。もう一回STARTボタンを押せばプレイ画面にもどります。

このとき、すでにクリアしているステージならば、「つづきをする」「ドアからでる」のどちらかを選ぶことになります。

つづき…を選べばプレイ画面にもどり、ドア…を選べばマップ画面に抜け出すことができます。(クリアしていないステージでは表示されません。)



各レベルのステージのどこかにある秘密のスイッチをいれたりすると、マップにワープステージが出現します。ここに入ると右の画面になり、ここからクリアしたレベルのマップにワープできます。

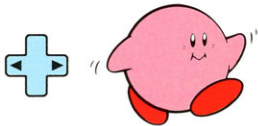


カービィのアクション

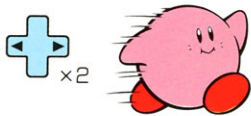
押すボタンの種類や組み合わせによって、カービィにいろんな動作をさせることができます。ちょっと種類が多いので初めのうちは戸惑うかもしれませんが、慣れてしまえばどうってことはないはず。しっかりと覚えてできるだけ早くププランドの平和を取り戻しましょう。

●歩く/走る

地上にいるときは十字ボタンの左右を押せばふつうに歩くことができます。



十字ボタンの左右どちらかをすばやく2回押し、指をはなさないでいると、押した方向に向かって走りだします（ボタンから指をはなせば止まります）。



※走っているときに逆方向に十字ボタンを押すと、急ブレーキをかけて止まります。

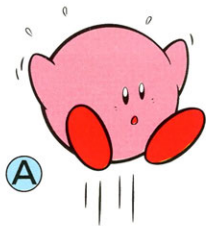
●しゃがむ

十字ボタンの下を押すとカービィがしゃがみこんで、敵の攻撃をよけることができます。



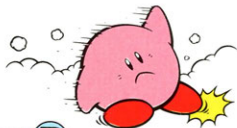
●ジャンプ

Aボタンを押すとジャンプすることができます。歩きながら押すと遠くに、走りながらだともっと遠くにジャンプすることができます。



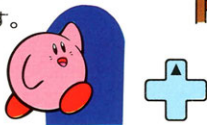
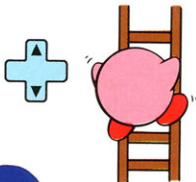
●スライディング

しゃがみながらAまたはBボタンを押すと、スライディングをして敵をやっつけることができます。



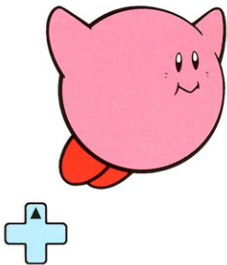
●のぼる/おりる/とびらに入る

階段やはしごのある場所では十字ボタンの上下でのぼったり、おりたりできます。また、とびらのまえで十字ボタンの上を押せば、中に入ることができます。



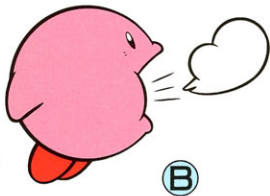
●^{そら と}空を飛ぶ/ホバリング

カービィが^{ふ つう}普通の^{じょうたい}状態のとき^{じゆう}十字^{じゆう}ボタンの^{うえ}上を押すと、^{ふくら}ふくらんで^{そら と}空を飛ぶことができます。また、この^{じょうたい}状態のときAボタンを^{おし つづ}押し続けると、ホバリングといって、^{がめん}画面の^{うえ}上の方を^{ほう}フワフワただようことができます。



●^{くう き だん}空気弾

空を飛んでいるときにBボタンを^おおせば、^{てき こうげき}敵を攻撃できる^{くう き}空気弾を^う撃つことができます。1回^う撃つと^{くう き}空気がぬけてカービィが^おおちますが、^{うえ}すぐに上を押せば、^とまた飛びます。

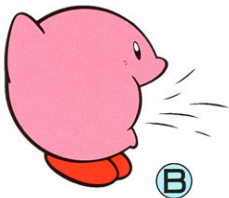


※^{てき}敵のボスなど、^{くう き だん}空気弾のきかないものもいます。

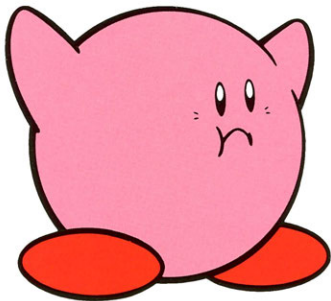
●吸いこむ

敵やブロックに近づいてBボタンを押すと、吸いこんでほおばることができます。

※敵の中には吸いこめないものもいます。



吸いこんで……



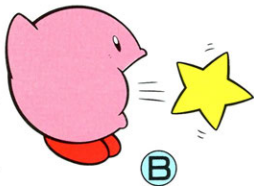
ほおばる!

くち なか 口の中のものは……

●はき出す

ほおばった状態でもう一度Bボタンを押すと、敵は星になってはき出されます。この星で敵をやっつけたり、ブロックを壊すことができます。

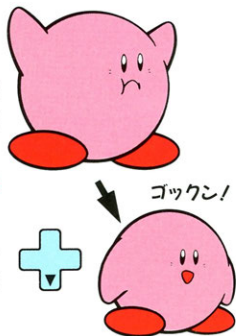
また、一度に2匹以上の敵を吸いこんだときには、敵を続けてやっつけることのできる星をはき出します。



●のみこむ

同じく、ほおばった状態で十字ボタンの下を押すと、口の中のものをのみこめます。

このとき、のみこんだものが「特技をもった敵」であったならば、カービィはその特技を「コピー」することができます。これについては16ページで詳しく説明します。

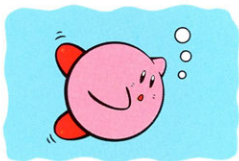


みず なか
水の中では……

およ
●泳ぐ

すいちゆう
水中ではしゃがんだり、ふくらんで空を飛んだりすることはできませんが、Aボタンを押して泳ぐことができます。

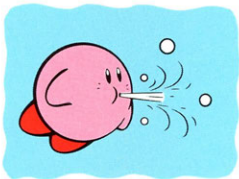
Ⓐ



みずでっぽう
●水鉄砲

おな すいちゆう てき す
同じく水中では敵を吸ったりはき出したりすることはできません。代わりにBボタンで口から水を噴き出して敵を攻撃することができます。

Ⓑ



こうげきほうほう
こんな攻撃方法も!

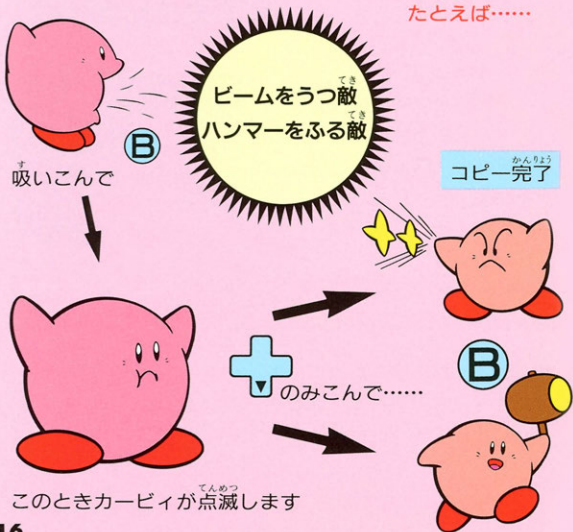
たか
高いところから落ちたとき、下にいる敵にぶつかれば、敵をやっつけることができます。



「コピー」……^{でき}敵の能力を奪^{のうりよく}っちゃえ!!^{うば}

^{でき}敵の中には色々な特技^{いろいろ}をもったものがあります。その数なんと20種類以上^{しゅるいじょう}。これらの敵をのみこむこと^{でき}によってカービィはその能力^{のうりよく}を吸収^{きゆうしゅう}し、Bボタン^おを押すこと^おによりのみこんだ敵と同じことができるようになります。

たとえば……





コピーするときの注意^{ちゅうい}

- 特技とくぎが使えるつかるときには敵てきを吸いこむことはできません。
- コピーしたときにはカービィの色が普通いろ ふつうのピンクよりも少し肌色すこ はだいろに近くなります。
- 画面がめんの下の部分した ぶぶんにコピーした内容りようじが表示ひょうじされます。
- コピーした特技とくぎには使える回数つか かいすうが限られているものもあります。
- 敵てきの中なかにはのみこんでも効果こうかのないものもあります。
- 複数ふくすうの敵を同時てき どうじにのみこんだときは、意外いがいな特技とくぎがコピーされます。いろいろ試ためしてみましょう。

敵てきからダメージうを受けるか、**セレクト**
ボタンを押すと特技とくぎを使うことができなくなり、普通ふつうの状態じょうたいのカービィに戻りますが、このとき出てくる「星」を吸いこめば、ふたたび特技とくぎを使うことができるようになります。



がめん せつめい 画面の説明

がめんした ひょうじ には、次のような意味があります。

カービィの体力です。
最初は6つで、敵から
ダメージを受けると少
なくなり、なくなると
1人減ります。

カービィが特技を使える
状態で、その回数に制限
があるときにかぎり、こ
こにその数字が表示され
ます。



げんざい のスコア(得点)です。

現在のカービィの状態を
表します。普通的时候は
NORMAL、特技が使
えるときにはその内容を
表示します。

カービィの残り人数
です。この数字が
0のときにやられて
しまうとGAME
OVERになってし
まいます。

ボスたちの戦い

敵の中ボス、大ボスと戦うときにはスコアの代わりに敵の体力が表示されます。



ステージをクリアすると……

ステージをクリアするたびに右のような画面にかわりますので、タイミング良くAボタンを押し、カービィをジャンプさせてください。

うまく一番上の段の雲まで飛ぶことができれば1UP。カービィの残り人数が1つ増えます。

※Bボタンでもジャンプします。



1 UP!

ボーナスステージ

ステージの中には、カービィの残り人数を増やすためのボーナスステージがいくつかあります。ゲームの種類は全部で3つ。できるだけがんばってカービィの数を増やしてください。(説明画面の星の数は難易度を示しています。)

●ゲーム④ [早撃ちカービィ]

カービィがガンマンになり、敵と早撃ちを競います。相手が銃を抜いたら、すばやくAボタンを押してください。相手が動く前にボタンを押してしまうとお手つきです。倒した敵の数に応じて、残り人数が増えます。

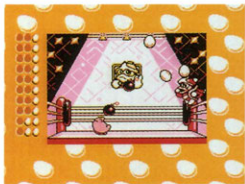


2回お手つきすると
ゲームオーバー

●ゲーム㊸ [たまごきやつちや]

デデデ大王^{だいおう}が投^なげてくるタマゴを上手^{じょうず}に食^たべてください。ただし、大王^{だいおう}がたまに投^なげるバクダンまで食^たべてしまうとゲームオーバーになります。

Aボタンを押^おすとカービィが口^{くち}を開^あけ、ボタンを離^{はな}すと閉^とじます。食^たべたタマゴの数^{かず}に応じてカービィの残^{のこ}り人数^{にんずう}が増^ふえます。



●ゲーム㊹ [クレーンフィーバー]

おなじみのぬいぐるみ取り^とゲームです。クレーンを操作^{そうさ}してカービィ人形^{にんぎょう}をつかまえてください。Aボタンを押^おし続^{つづ}けている間^{あいだ}、クレーンが横^{よこ}に移動^いし、離^{はな}すと止^とまります。後^{あと}は自動^じ的にクレーンが下^{くだ}がります。小^{ちい}さい人形^{にんぎょう}なら1UP、大^{おお}きい人形^{にんぎょう}なら2UPです。



どのゲームも、Bボタンでも行うことができます。

コンティニューとセーブ

コンティニュー

最後の1人のカービィがやられてしまうとゲームオーバーとなり、右の画面でCONTINUE (やられたステージから続ける)か、GAME END (最初からやり直す)のどちらかを選ぶことになります。



ゲームのセーブについて

このゲームでは、プレイヤーがどこまで進んだかをセーブ(記録)しておくことができます。セーブはステージを一つクリアするごとに自動的に行われます。一度電源を切り、ふたたびゲームを始めるときに、最初に使ったファイル(→6P)を選べば、前回の続きからゲームを始めることができます。セーブを消してしまいたいときは、「キロクをけす」を選んでから消したいファイルを選び、さらに「キロクをけしますか」で「はい」を選びます。ファイルは「はじめから」にもどります。

プレイヤーへの称号



ファイル名

全ステージのうち、
どれだけクリアしたかを
しめすパーセンテージ

※電源を切るときは、必ずリセットボタンを押しながら切ってください。

アイテムをうまく利用しよう

ステージの所々に、カービィの冒険を助けてくれる便利なアイテムが置かれています。できるだけのがさないようにして、ゲームを有利に進めましょう。



●マキシムトマト



カービィの好物の真っ赤なトマト。敵から攻撃を受けて減っていた体力を完全に回復させてくれます。

●元気ドリンク



トマトほどではありませんが、取る体力がある程度回復します。

●キャンディー



取った瞬間から一定時間無敵になり、敵にぶつかってもダメージを受けなくなります。ただし、谷間などに落ちると通常通りアウトとなります。

●1UP



もじどおのこにんずうが1つ増えるアイテムです。

●ワープスター



とくべつこうかのあるアイテムではなく、ステージ内の分岐点などで場所移動するときにはカービィが乗るものです。ワープステージを使って前のマップにもどるときにも現れます(→8P)。

●スターロッド



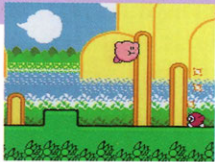
かく各レベルの最後にいるボス敵を倒すとでてきて、これを取るとそのレベルをクリアしたことになります。平和を取り戻すためには、これを全部で7本集めなくてはなりません。

こんど ぼうけん ぶたい これが今度の冒険の舞台だ

ベジタブル バレー

■レベル1：Vegetable Valley

ゲームの基本を覚えてもらうための
もので、難易度はやさしめ。ボ
スはゲームボーイ版でおなじみの
「ウイスピーウッズ」です。



アイスクリーム アイランド

■レベル2：Icecream Island

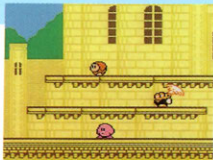
海にかこまれた小島が舞台。うまく泳ぐことができるかがポイント
です。コピーの種類も増えてきま
すのでお楽しみに。



バター ビルディング

■レベル3：Butter Building

このレベルでは最初から最後まで
1つの大きな塔の上で冒険が展開
されます。めざす大ボスは最上階
に……。



こんなところに^き気をつけよう

- ノーマルの状態^{じょうたい}で次に進むのはキツイ、と思ったら「博物館」や「闘技場」をのぞいてみましょう。
闘技場に入るときは体力に注意してください。
- ゲームの途中経過^{とちゅうけい}は自動的^{じどうてき}にセーブされますが、カービィの残り人数・コピーの種類・スコア・体力などは記憶^{きおく}されませんのでご了承ください。
- じゃまなブロックがあるときは、スライディングなども試^{ため}してみましょう。
- 中ボスは、何回か攻撃すると吸いこめるようになります。
- エンディングを見終^{みおわ}っても、まだ旗の立^たった茶色のドア（→8P）が残^{のこ}っていたなら、それらを全て白^{すべ}いドアにしてみてください。何か起^{おこ}るかもしれません。



このカセット内部には、ゲームの途中経過をセーブ（記録）しておくバッテリーバックアップ機能がついています。むやみに電源スイッチをON/OFFしたり、本体の電源を入れたままでカセットの抜き挿しをすると、蓄積されている内容が消えてしまうことがありますのでご注意ください。なお、リチウム電池は有償で交換させていただきます。

し ようじょう ちゆう い
使用上の注意

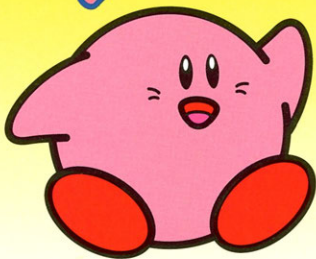
- 1) ご使用後はACアダプタをコンセントから必ずぬいてお
いてください。
 - 2) テレビ画面からできるだけ離れてゲームをしてください。
 - 3) 長時間ゲームをするときは、健康のため1時間ないし2
時間ごとに10分から15分の小休止をしてください。
 - 4) 精密機器ですので、極端な温度条件下での使用や保管、
および強いショックを避けてください。また絶対に分解
したりしないでください。
 - 5) 端子部に手を触れたり、水にぬらさないようにしてくだ
さい。故障の原因となります。
 - 6) シンナー、ベンジン、アルコール等の揮発油でふかない
でください。
 - 7) バックアップしているため、電源の投入および切り方に
注意してください。
 - 8) ファミリーコンピュータにプロジェクションテレビ*を
接続すると残像現象（画面焼け）が生ずるため、接続し
ないでください。
- *スクリーン投影方式のテレビ

★任天堂公式ガイドブック★

ファミコン版

星のカービィ

夢の泉の物語



全てのステージ
のマップを公開。
最短クリアのひ
みつルートもば
っちりわかる。

企画・編集 / エイブ・小学館 4月発売 価格未定

©1993 HAL LABORATORY INC.

Nintendo

禁無断転載

FOR SALE and USE IN JAPAN ONLY
本品の輸出、使用営業及び賃貸を禁じます。

ファミリ- コンピュータ・ファミコン は任天堂の商標です。

当時の取扱説明書を電子化したデータは、当時の表現を尊重して最低限の編集にとどめています。現在では不適切と思われる描写・表現・表記、本ソフトでは使用できない通信機能・拡張機能の説明や、利用できないお問い合わせ先などが記載されていることもあります。