



ファミリーコンピュータ™

HVC-MT

スーパーマリオ®

SUPER MARIO
USA



取扱説明書

Nintendo®

ごあいさつ

このたびは「スーパーマリオ® USA」をお買い上げ
いただき、誠にありがとうございました。ご使用前に取
り扱い方、使用上の注意等、この「取扱説明書」をよく
お読みいただき、正しい使用方法でご愛用ください。なお、
この「取扱説明書」は大切に保管してください。

FOR SALE and USE IN JAPAN ONLY.

本品の輸出、使用営業及び賃貸を禁じます。

もくじ

スーパーマリオUSAのストーリー	2
ゲームルールの基礎知識	4
●それぞれのキャラの能力を知ろう	6
●ゲームオーバーに気をつけよう	10
●リトライとコンティニュー	11
マリオたちを操作しよう	12
●コントローラの使い方	12
●いろんなジャンプができるぞ	13
●色々なものをついでみよう	14
●より速く進むこともできるよ	16
●こんなこともできるよ	17
マリオたちを助けてくれるアイテム	20
●とっても役立つ重要アイテム	22
エリアの終わりにボーナスチャンス	24
行く手をはばむ敵キャラ大集合!	26

スーパーマリオ USAのストーリー

ある晩、マリオは不思議な夢を見ました。
上の方にある扉へと続く、長い長い階段の夢でした。扉をあけると、
今まで見たこともない世界が見渡すかぎり広がっていました。耳をす
ますと、かすかに声がします。「夢の国、"Subcon"へようこそ。私
たちはマムーに苦しめられ、国中にひどい魔法をかけられているので
す。あなたが来てくださるのをお待ちしております。マムーを倒して
Subconをもとの姿に戻してください。現実の世界でマムーがあなた
にかけた呪いは、夢の世界では効果がありません。いいですか、マム
ーは、野菜が苦手だということを覚えておいてください。どうか私た
ちを助けてください！」この声と同時に、マリオの目の前に稲妻が走
りました。マリオはびっくりして足をすべらせ、びっくり返りました。
はっとおどろいて目がさめると、ベッドで起きあがっていました。頭
をすっきりさせようと思い、マリオはこの不思議な夢のことをルーイ

ジとキノピオとピーチ^{ひめ はな}姫に話しました。
マリオたちは、^{ちか やま}近くの山にピクニックに
出かけることにしました。
^{もくてき}目的地に^つついて、あたりをながめると^{ちか}近く
に^{ちい}小さなほらあながありました。おど
ろいたことに、ほらあな^{はい}に入ると上^{うえ}へ上^{うえ}
へと^{つづ}続く^{かいだん}階段がありました。マリオが^{ゆめ}夢
で見たのとまったく同じでした。みんな
で^{かいだん}階段をいちばん上^{うえ}まで^{のぼ}昇ると、マリオ
が^{ゆめ}夢で見たのと同じ^{おな}扉^{とびら}がありました。マ
リオたちがおそろおそろ^{とびら}扉を開けてみる
と…。おどろいたことに、マリオが^{ゆめ}夢で
見た^み世界^{せかい}が目の前^めに^{まえ}広が^{ひろ}っていたのです。



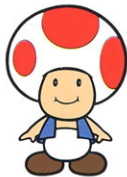
ゲームルールの基礎知識

●まず、どのキャラクターでプレイするのを選びます。



十字ボタン

セレクト画面で、
4人の中からプ
レイヤーを選



キノピオ



マリオ



ルイージ



ピーチ姫



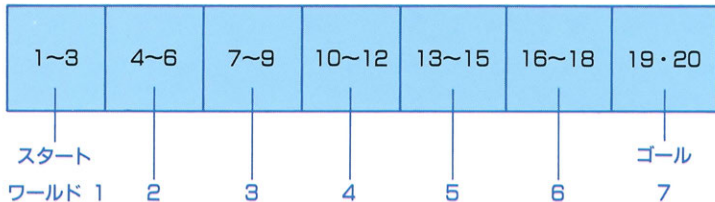
Aボタン

Bボタン

スタートボタン

セレクトボタン

●7つのワールド、^{ぜんぶ}全部で20エリアをクリアしよう！



このゲームは^{うえ}上の^ず図のように、7つのワールドにある20のエリアからなっています。それぞれのエリアの^お終わりに、^こ小ボスがあります。他のエリアを^たすべてクリアすると、^{おお}大ボスである^{さいしゅう}マムーが^お最終エリアの^ま終わりに待っているぞ。



それぞれのキャラの能力を知ろう

●ジャンプ力

4人のキャラクターは、それぞれ違ったジャンプ力を持ち、その性質には違いがあるのだ。



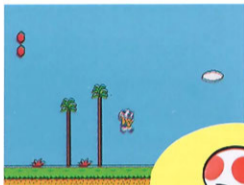
マリオ

ほとんどどんな状態でも使える平均的なジャンプ力。でもアイテムをかついだとき、跳べる高さは少しだけ落ちる。



ルイージ

いちばん高くジャンプでき、遠くまで飛べるが、ゆっくりしかジャンプできない。アイテムを持つと、マリオよりパワーが落ちる。



キノピオ

ジャンプ力はいちばん小さい。しかしパワーがあるので、アイテムをかついでも跳べる高さ、走る速さは変わらない。

*アメリカではキノピオのことを「TOAD」という名前と呼んでいます。

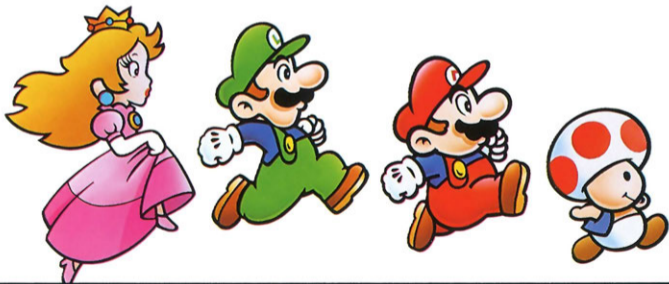


ピーチ姫

ジャンプ力は3番目。Aボタンを押し続けると、約1.5秒くらい空中歩行ができる。アイテムをかつぐと、ジャンプ力はかなり落ちる。

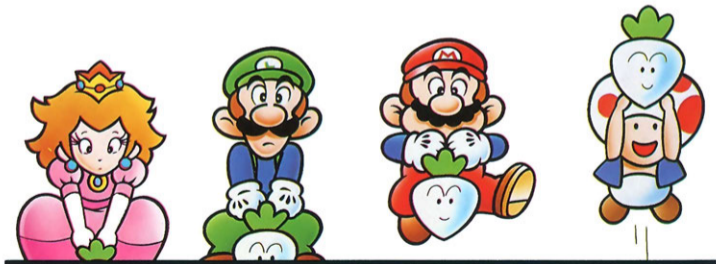
はし ●走る

はし
走るスピードはみんな同じだけど、何かか^{なに}ついでいる^{とき}時は、
キノピオ、マリオ、ルイージ、ピーチ^{ひめ}姫^{じゆん}の順^{はや}の速さだ。



●ひきぬく、もちあげる

アイテムをひきぬいたり、きのこブロックを持ちあげたりする速さも、キノピオ、マリオ、ルイージ、ピーチ姫の順だ。



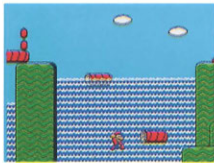
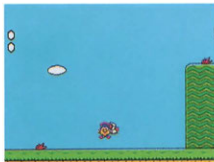
●ゲームは3人でスタート

ライフゲージは2目盛から始まるんだ。これが全部白くなるとアウトだよ。このゲージは最高4目盛まで増えるぞ。残り人数が0のときにミスするとゲームオーバーだ。

●下に落ちたらアウト

ステージの途中には、穴や滝がある。うっかりここに落ちると、アウトになるぞ。ジャンプに失敗したり、足をふみはずさないように注意してね。

●ライフゲージが1のときは、体が小さくなります。注意してね。



リトライとコンティニュー

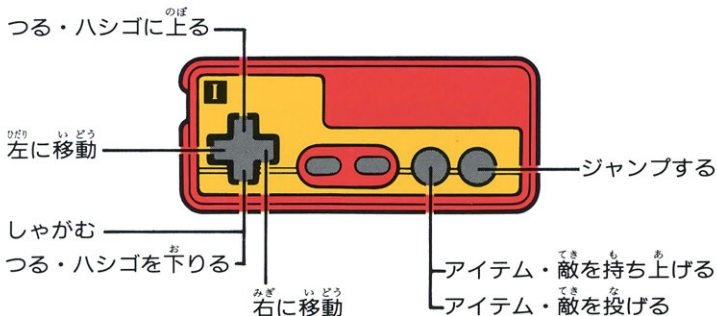
ゲームが終わると、下の画面が出てきます。前のゲームで終わったワールドから再びゲームをはじめるとは、CONTINUEを選んでSTARTボタンを押してください。まったく最初から新しいゲームをはじめるとはRETRYを選んでください。



注意：ゲームのコンティニューは2回しかできません。

マリオたちを操作しよう

コントローラの使い方



おなじ そうさ でも ばしょ や 持ち物 で、プレイヤーの動きが違ってくるよ。

●その場ジャンプ



と止まったままAボタンを押すと、その場所でジャンプする。でもそんなに高くは跳べないよ。

●ランニングジャンプ



十字ボタンの左か右を押し、走りながらAボタンでジャンプ。その場ジャンプより高く跳べるので、敵の攻撃もかわしやすい。

●ためジャンプ



十字ボタンの下を押しているときプレイヤーが点滅する。このときジャンプすると、その場ジャンプの約1.5倍跳び上がれる。



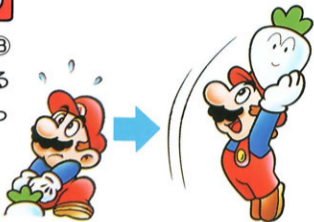
色々なものをかっいでみよう



● **草を抜いてみよう**



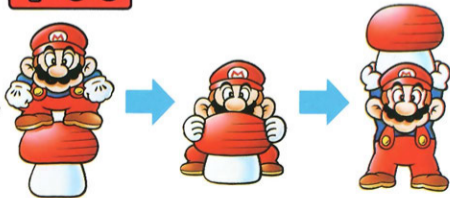
あちこちに生えている草の上に立ってⒷボタンをおすと、引き抜いて持ち上げるぞ。砂漠の面では、やわらかい土を掘っていくこともできるんだよ。



● **きのこブロックをかつぐ**

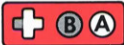


きのこブロックの上に乗ってⒷボタンをおすと、アイテム同様に持ち上げられるよ。



● アイテムを投げる

[バクダン・きのこブロックの場合]

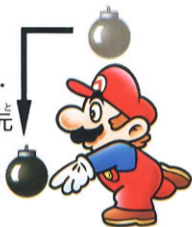
 で...

すこ はな
少し離れたところに
な
投げられる。



 で...

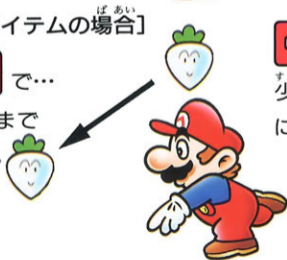
プレイヤーの足元
あしもと
に落とせるよ。

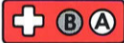


[その他のアイテムの場合]

 で...

かなり遠くまで
とお
な
投げられる。



 で...

すこ はな
少し離れたところ
な
に投げられる。



てき てき こうげき
●敵で敵を攻撃だ

てき うえ お
敵の上ののってⒷボタンを押すと、敵を持ち上げられる。
これをほかの敵にぶつけよう。



はや すす
より速く進むこともできるよ

か そく
●加速



じゆうじ きゆう お
十字ボタンの左右どちらかと、Ⓑボタンを同時に押せば、
ますます速く走れます。

こんなこともできるよ

●うまく敵をかわそう

十字ボタンの下を押せば、しゃがむことができる。空を飛ぶ敵は、これでかわしてもいい。

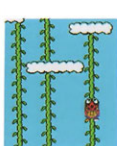
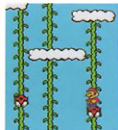
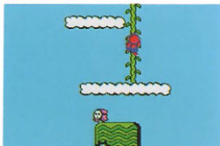


ジャンプ中でもマリオたちをコントロールできる。敵の上にもうまく乗ろう。



●つるやくサリをのぼってみよう。

つるやくサリと、マリオたちが重なったとき十字ボタンの上を押していれば、つかまることができる。ジャンプの途中でもOKだ。つるの上にいる敵も、上に乗ったり、投げ捨てたりできるよ。

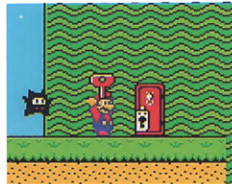


● ドアがあったら^{はい}入ってみよう

ドアの中に入るには、^{なか} ドアの中に入るには、^{はい} ドアの前^{まえ}に立ち、^な ドアの前^{じゆうじ}に立ち、^{うえ} 十字ボタンの上^おを押そう。

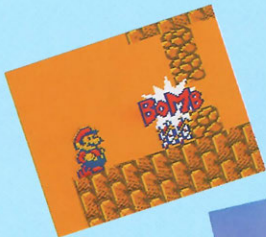


カギがかかっているドアには、カギを^も持ってこないと^{はい}入れないよ。



かべ こわ
壁はバクダンで壊せ！

どう とう なか かべ みち
洞くつや塔の中で、レンガの壁が道をふさいでいる場所がある。
バクダンを使^{つか}って壊^{こわ}していこう。



たす マリオたちを助けてくれるアイテム



コイン

あつ まいすう
集めた枚数だけ、
スロットマシン
ができる。



はずれ^{やさしい}野菜

せいりょう
まだ成長していな
い。使い道は敵に
あ 当てるだけ。



野菜^{やさしい}

せいりょう やさしい
成長しきった野菜。
たくさんひきぬく
と……？



こうら

な
投げるとすべりな
がら敵にぶつかっ
ていく。



バクダン

と すうびよう
取ってから数秒た
つと、点滅して爆
てんめつ ばく
発するぞ。



きのこブロック

だい
ステップ台にした
り、敵の攻撃にも
てき こうげき
つか 使える。



きのこ

ある場所ばしょで裏画面うらがめんにワープすると出る。ライフゲージが1目め盛りアップ。



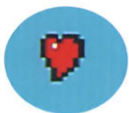
POW

パワーブロック。
投げると地面じめんがゆれて、画面中の敵がめんちゆうをやっつけられる。



1UP

1UPキノコでプレイヤーひとりが1人増えるぞ。



小さいハート

敵をたくさんやっつければ出現。ライフゲージが1目めもりぶんかいふく盛分回復。



カギ

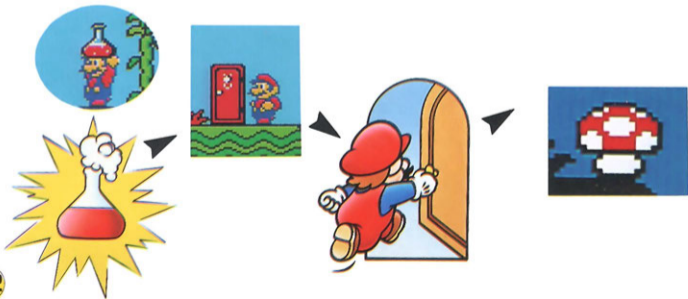
カギがかかっているドアあを開けるのに必要。持ってもひつように必要。持っても走る速もさが変わらない。

とっても役立つ重要アイテム

●魔法の薬で裏画面へ

と
取ったアイテムが魔法の薬だったら、投げてみよう。するとそこにド
アあらわが現れるんだ。十字ボタンの上じゆうじを押せば、裏画面うらがめんに入はいれるよ。

うらがめん
裏画面くさにある草は、各エリアで魔法まほうを2回かいつか使うまでメダルになる。ある
場ばしょ所にドアおを置くと、ライフゲージをアップさせるハートがあるよ。



●チェリーを集めて無敵になろう

ステージ途中にあるチェリーを、数個集めると星が出る。これを取ると、一定時間無敵になるぞ。



チェリー



星



●タイムストップ

野菜は攻撃以外にも、使い道がある。4個取ってれば、5個目でストップウォッチが出る。取れば敵の動きが一定時間止まるよ。



野菜

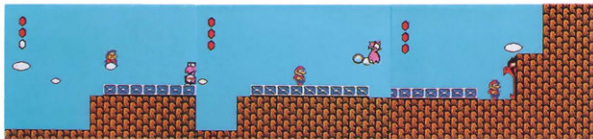


ストップウォッチ

お エリアの終わりにボーナスチャンス

●ボスキャラ^{たお}倒して^{めん}面クリア

各^{かく}エリアの終わりに、次^{つぎ}のエリアの門となる仮面^{もん}がある。その口^{くち}を開^{ひら}くためには水晶玉^{すいしやうだま}を手^てに入れなくてはならないぞ。水晶玉^{すいしやうだま}はキャサリン^かが持っていることもあるから、やっつけてとり返^{かえ}そう。各^{かく}ワールドのラストには、さら^まにボスが待っているからね！



ボスキャラにきのこブロックなどを^な投^{こうげき}げて攻撃だ。

ボーナスステージ

ボーナスゲームは スロットマシン!



をそろえてプレイヤー1^{アップ}UP!

かく各エリアをクリアしたらスロットマシンでプレイできるぞ。エリア内^{ない}で集めた^{あつ}コインのぶん^{あそ}ぶん遊ぶんだ。



チェリーが1枚^{まい}



1^{アップ}UP

チェリーが2枚^{まい}



2^{アップ}UP

チェリーが3枚^{まい}



5^{アップ}UP

おなじ^え絵が3枚^{まい}

1^{アップ}UP

ゆ て てき だいしゅうごう
行く手をはばむ敵キャラ大集合!



ヘイホーレッド
シヤイガイ レッド
(Shyguy-Red)

マム一族の一員。恥ずかしがりやなのでお面めんで顔かおをかくしている。



ヘイホーピンク
シヤイガイ ピンク
(Shyguy-Pink)

丘の上を行ったり来たりしている。うまくかわしていこう。



トンダリヤレッド
ビーゾー レッド
(Beezo-Red)

急降下きゅうこうかして攻撃こうげきしてくる。羽根はねのはえたヘイホーのようなもの。



トンダリヤピンク
ビーゾー ピンク
(Beezo-Pink)

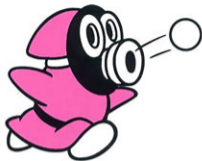
プレイヤーめがけてまっすぐ飛行ひこうしてくるので、あわてずに動きうごをよく見てかわそう。



ムーチョレッド

スニフイット レッド
(Snifit-Red)

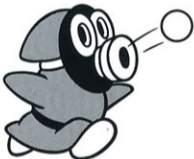
ぞく いちいん めん
マム一族の一員。お面
をつけていて、口から
あくむ たまう
悪夢の弾を撃ってくる。



ムーチョピンク

スニフイット ピンク
(Snifit-Pink)

おか うえ おうふく
丘の上を往復している。
たまう
弾を撃ってくるので、
タイミングよくジャン
プしてよけよう。



ムーチョグレー

スニフイット グレイ
(Snifit-Gray)

ば
その場でジャンプして
たまう
から弾を撃ってくる。
たまう かんかく み
弾を撃つ間隔をよく見
てよけよう。



ナカボン

フラーリ
(Flurry)

ゆき
雪のモンスター。アイ
ススケートで追いか
けてくるぞ。



トンドル (Albatross)

ゆめ せかい じゆうにん
夢の世界の住人にすぎ
なかったが、マムーの
めいれい はこ や
命令でボブの運び屋を
させられるようになった。



トトス (Trout)

ゆめ せかい きかな たき
夢の世界にすむ魚。滝
かわ
や川にいて、マリオた
ちのじゃまをする。



ドリゲス (Pidgit)

あくむ まね と
悪夢を招く飛べないカ
ラス。マムーに空飛ぶ
そら と
じゅうたんをもらい、
そら と まわ
空を飛び回っている。



ハリマンネン (Porcupino)

ボーキユツボ
からだぜんたい はり
体全体が針におおわれ
せなか の
ているので背中に乗る
ことができない。やっ
かいなヤツだ。



キャサリン

オストロ
(Ostro)

自分を女の子だと思
いこんでいて、口からタ
マゴなどをはくヤツ。
キャシーと呼ぶときげ
んがいい。

ドン・チュルゲ

マウサー
(Mouser)

悪夢のバクダンで良い
夢を壊す。プライドが
高く、自分がただのネ
ズミだとは信じていな
い。





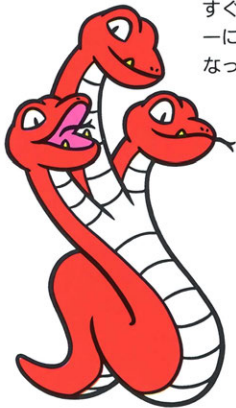
ヒーボーボー

フライガイ
(Flyguy)

ママいのちによって命あたを与
えられた火の化身いか。怒
りくる狂うと火の弾たまをはい
て攻撃こうげきしてくる。

ガブチョ (Tryclyde)

嫌きらわれ者ものだったが、悪わる
知恵・攻撃力とも3倍
すぐれていたのもママ
一みこに見込まれ、家来けらい
になっている。





チョッキー

クローグリップ
(Clawgrip)

こいつは突然大きくなる。
それに岩を投げるのが、
おどろくほどうまい。

マムー

ワート
(Wart)

夢の世界の中で最も手がつけれない
いたずら者。ドリームマシーンをつか
って、いろいろなモンスターを造り出した。



使用上の注意

- 1) ご使用後はACアダプタをコンセントから必ず抜いておいてください。
- 2) テレビ画面からできるだけ離れてゲームをしてください。
- 3) 長時間ゲームをするときは、健康のため1時間ないし2時間ごとに10分から15分の小休止をしてください。
- 4) 精密機器ですので、極端な温度条件下での使用や保管および強いショックを避けてください。
- 5) 端子部に手を触れたり、水にぬらさないようにしてください。故障の原因となります。
- 6) シンナー、ベンジン、アルコール等の揮発油でふかないでください。
- 7) ファミリーコンピュータにプロジェクションテレビ*を接続すると残像現象（画面焼け）が生ずるため、接続しないでください。
- 8) このゲームでは本体付属のコントローラ以外は使用できません。

*スクリーン投影方式のテレビ



任天堂公式ガイドマップ

SUPER MARIO™ USA

企画・編集 / エイプ・小学館

便利で見やすいワールド別マップポスターで、全コースをくわしく解説。モンスター&アイテム百科もきみの攻略をたすけるぞ。

9月発売予定 / 価格未定 発売元 / 小学館

ファミリーコンピュータは任天堂の商標です。

MADE IN JAPAN

© 1988, 1992 Nintendo

© 1987

TOKUMA SHOTEN

禁無断転載

当時の取扱説明書を電子化したデータは、当時の表現を尊重して最低限の編集にとどめています。現在では不適切と思われる描写・表現・表記、本ソフトでは使用できない通信機能・拡張機能の説明や、利用できないお問い合わせ先などが記載されていることもあります。