

ファミリーコンピュータ™

FAMICOM FAMILY



スーパーマリオブラザーズ

SUPER

MARIO BROS.™

3

HVC・UM






【取扱説明書】

Nintendo®

ごあいさつ

このたびは「スーパーマリオブラザーズ3」をお買
いあげいただき、誠にありがとうございました。ご
使用前しりょうまえに取り扱い方とあつかかた、使用上しりょうじょうの注意等ちゆういとう、この「取扱
説明書せつめいしょ」をよくお読みいただき、正しい使用法ただしりょうほうで
愛用あいようください。なお、この「取扱説明書とりあつかいせつめいしょ」は大切に
保管ほかんしてください。

もくじ

	ものがたり	4
	コントローラーの各部 <small>かくぶ</small> の名称 <small>めいしやう</small> と操作 <small>そうさ</small>	5
	■これが今度 <small>こんど</small> のNewアクション <small>ニュー</small>	10
	■おなじみのアクション	13
	ゲームの遊び方 <small>あそかた</small>	14
	■1人用 <small>ひとりよう</small> ゲームの遊び方 <small>あそかた</small>	15
	■2人用 <small>ふたりよう</small> ゲームの遊び方 <small>あそかた</small>	25
	8つの王国 <small>おうこく</small> の紹介 <small>しやうかい</small>	30
	登場 <small>とうじやう</small> キャラクターの紹介 <small>しやうかい</small>	35



マリオからのメッセージ

「ヤッホー!!みんな元気だったかい。久しぶりに会えてとてもうれしいよ。実はさんざんこらしめたはずのクッパがまたもや悪さをし始めたんだ。そこで僕とルイーザは

三度冒険の旅へと出発するんだけど、もちろん君も来てくれるよネ。」ということで、今回僕達が活躍する“スーパーマリオブラザーズ3”は

スーパーマリオシリーズの最新作として3M(メガ)という大容量を十分に生かした多彩なテクニカルファンタジーゲームなんだ。奇想天外な世界に繰り広げられる究極のアクションをとくと味わってネ。ちよつぱり自信のない初心者から前作、前々作と遊び込んだスーパープレイヤーまで幅ひろく楽しんでもらえるよ。それじゃあたの楽しさいっぱいの“マリオ3”をもう少し詳しく紹介し……………!?ウワァ〜〜。



DOON



またまたクッパ^{とうじょう}登場!!



ワツハハ。これから俺様のおれさまの息子達^{むすこたち}がこの
ゲームの^{せつめい}説明をするぜ。
息子達^{むすこたち}の言うことをよーく聞いてせいぜい^き
ガンバルことだな。ワツハハ。

きょうだい

そして、これが**コクツバ**7兄弟だ!!



ものがたり

マリオとルイーダの活躍で平和になったキノコ王国ではありましたが、このキノコ王国はキノコワールドのほんの入口。その奥には多数の不思議な国がありました。さんざんこらしめたはずの大魔王クッパもマリオのいるキノコ王国からは手を引いたものの今度は自分の子供コクッパ7兄弟を仲間に入れ、ワールドのあちこちでイタズラのやり放題。遂には各国に古くから伝わる魔法の杖を盗み出し王様達を動物の姿に変えてしまいました。マリオとルイーダはコクッパから杖を奪い返し、王様を元の姿に戻してあげなくてはなりません。「行ってらっしゃい。気をつけてネ♥」ピーチ姫とキノピオに見送られて2人は不思議いっばいのキノコワールドの奥へ奥へと進んでゆくのでした。

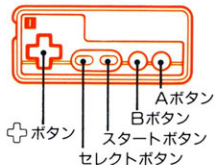


マヌケな国王から巻き上げた杖は全部で7本。オレ達兄弟が1本ずつ持ってるって訳さ。オヤジに怒鳴られるのはイヤだから、そう簡単に渡す訳にはいかないぜ。

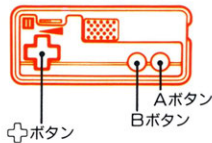
コントローラー各部の名称と操作

- * 1人用ゲームの時、Ⅰコントローラーを使用します。
- * 2人用ゲームの時、Ⅰ・Ⅱコントローラーを使用します。

Ⅰコントローラー



Ⅱコントローラー



● 十字ボタン



ボタン上

- 扉に入ります。
- 同時にAボタンを押していれば場所により逆さ土管に入ることができます。
- 同時にAボタンを押せば水面からジャンプできます。

ボタン下

- しゃがみます。(カエルマリオの時を除きます。)
- 地形が坂になっている所では下の方へ滑り出します。(カエルマリオの時を除きます。)

ボタン左右

- 左右へ歩きます。(同時にBボタンを押すと走り、パワーメーター▷▷▷▷▷▷(P)が上ります。)

● Aボタン

ジャンプ……………なが あいだお長い間押すと、たか高くジャンプします。
泳ぐ……………およ すいらいゆう水中では、お押すごとに、あどんどん浮き上がります。

NEW



カエルマリオの時は、とき＋おボタンを押すだけでじょうげ上下左右水中を泳ぐことができます。Aボタンを押しているるとさらにかそく加速して泳げます。

NEW

パタパタ……………しっぽマリオ、ときタヌキマリオの時に、Aボタンでジャンプした後さらにAボタンを連打することでくうちゆう空中をおつかゆっくり落下することができます。



NEW

スーパージャンプ…とき敵を踏みつける時にAボタンを押していれば、たかさらに高くジャンプすることができます。

●Bボタン

はし かそく …… 加速してジャンプすると、より高くジャンプできます。

NEW

と 飛ぶ …… 加速を続けているとパワーメーターが上昇し、⑨が点滅して Mario が手をひらきサイン音が鳴ります。このとき素早くAボタンを連打してください。しっぽ Mario、タヌキ Mario の状態ならば一定時間 **空を飛ぶ** ことができます。



NEW

も 持つ、 蹴る …… 一度踏んで動けなくなったカメをBボタンを押したまま、横から当たってください。




Bボタンを押している間、**カメを持ち上げる** ことができます。Bボタンを放すとカメを蹴飛ばします。このテクニックを使って高い所にあるブロックを割ったり、普通では倒せない敵をやっつけることができます。

NEW

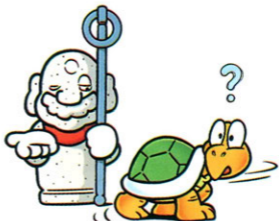
しっぽを 振る …… しっぽ Mario、タヌキ Mario のときに、Bボタンを押すことにより **しっぽ攻撃** が可能となります。また直接 **ブロックを割る** こともできるのでアイテムなどを見つけ出すこともできます。



ファイアボール投げ…ファイアフラワーを取ると、ファイアボールを投げられます。

もしもタヌキマリオなら…… ボタンの下を押しながらBボタンを押し続けてください。一定時間地蔵に変身します。地蔵の間は敵に当たっても大丈夫です。

NEW



フムフム。結構やってくれるじゃんか。マリオに変身されると、どーも手強くなりそうだ。よし、オヤジに報告だ。

●セレクトボタン

タイトル画面^{がめん}や、ゲームオーバー画面^{がめん}で、このボタンを押すと

▶ 印が移動^{じゆうし}します。希望^{きぼう}するモードに合わせてください。

※ゲームがスタートすると、セレクトボタンははたらきません。



●スタートボタン

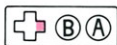
このボタンを押すと、セレクトボタンでセットしたゲームが始^{はじ}まります。

〈ポーズ機能^{きこう}〉

ゲームの途中^{ちゆうちゆう}で、プレイを一時中断^{いちじちゆうたん}したい時にスタートボタンを押すと、ポーズ音が鳴^なってゲームがストップします。

次に再スタート^{さいすたーと}したい時^{とき}にも押^おしてください。前の状態^{まえのじょうたい}から続^{つづ}けられます。

こんど ニュー
これが今度のNewアクション



(Bボタン押したまま) (Bボタン押したまま) (Bボタンはなす)
 甲らを持つ 甲らを持って 甲らをケル/
 走る

ブロックを
こわす!!

〈しっぽがあると……〉



かそく
加速

かそく
さらに加速

じょうしゅうひこう
上昇飛行

かこう
ふんわり下降



▶▶▶▶▶▶▶Ⓟ
メーターが上がる

▶▶▶▶▶▶▶Ⓟ
メーターがいっぱい
でⓅが点滅
します

(Aボタン連打)
▶▶▶▶▶▶▶Ⓟ
一定時間でⓅ
の効果が消えます

(Aボタン連打)
▶▶▶▶▶▶▶Ⓟ

〈まだまだこんなことも〉



坂以外の
場所では
敵にかまれるので
気をつけよう

〈カエルマリオでは……〉



かそく
加速



(Aボタンお押したまま)

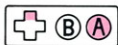
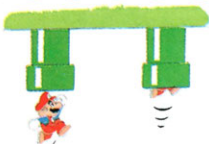


アタイはマリオと戦うのは初めて
だからこの表でよーくマリオの動き
を研究しとくのさ。

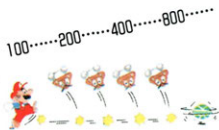
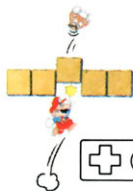
詳しくは5P~8Pをくわざらんください。

おなじみのアクション

ど かん し かつ
 〈土管ワープの仕方〉



て き か た
 〈敵のやっつけ方〉



れんぞく
 連続たおし

すい ち ゅ う そ う さ
 〈水中の操作〉

お よ ぐ
 泳ぐ



すい づ め ん
 水面ジャンプ



ゲームの遊び方

マリオ達(たち)が冒険(ぼうけん)する8つの王国(おうこく)(ワールド)にはそれぞれ地図(ちず)(マップ)があります。マリオ達はマップ上(じょう)をコクッパやクッパのいる城(しろ)へと進(すす)んでゆきます。その時(とき)どの道(みち)を選んで進(すす)もうがプレイヤー(ぷれいやる)の自由(じゆう)です。しかし、マップ上(じょう)には、アクションゲーム(げいむ)をクリア(クリア)しないと通過(つうか)できないポイント(ぽいんと)がたくさんあります。プレイヤー(ぷれいやる)の人数(にんずう)は、最初(さいしょ)は5人(にん)。(プレイヤー(ぷれいやる)の残り人数(のこりにんずう)表示(ひょうじ)は4(よ)となっています。)途中(ちゆうちゆう)で、パワーアップ(ぱわーあっぷ)するアイテム(アイテム)がもらえたりプレイヤー(ぷれいやる)の人数(にんずう)を増(ふ)やせるポイント(ぽいんと)もあります。がんばって、クッパ達(たち)から杖(つえ)を奪(うば)い返(かえ)してください。

デモ画面(がめん)中にスタートボタン(ボタン)を押(お)すとタイトル画面(がめん)になります。タイトル画面(がめん) (右写真(みぎしやしん))の時(とき)、セレクトボタン(せれくとボタン)で1人用ゲーム(ひとりようげいむ) (1 PLAYER GAME) または、2人用ゲーム(ふたりようげいむ) (2 PLAYER GAME) を選(えら)んで下(くだ)さい。そして、スタートボタン(ボタン)を押(お)すとマップ画面(がめん)があらわれゲーム(げいむ)がはじまります。

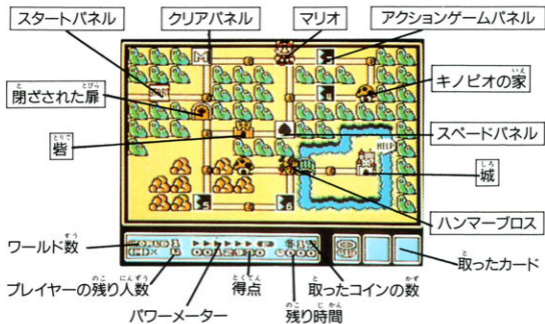


ウキヤキヤキヤキヤ。マリオ達(たち)、今頃(いまごろ)緊張(きんじょう)してんだろうな。ザマーミロ。それじゃあ、オイラ(わい)が1人用(ひとりよう)ゲーム(げいむ)を、ワールド1(れい)を例(れい)にとって説明(せつめい)するからよーく聞(き)いとけよ。


ひとり あそ かた ■ 1人用ゲームの遊び方



これがワールド1のマップ画面です。マリオ がめん を しゅてき ボタンで しゅてき 目的地に移動させてください。目的地でAボタンを押すと……



● スタートパネル  マリオはここから出発します。

● アクションゲームパネル 

このパネルにはアクションゲームが はい 入っています。敵の攻撃に注意してコースをクリアしてください。途中、プレイヤーがミスすると再びマップ画面があらわれ、マリオは前にいたポイントまで戻されてしまいます。プレイヤーの人数が無くなるまで挑戦してください。

★ブロック

下からたたいたり横から体当たりするとアイテムが飛び出すかもしれません。



レンガブロック
スーパーマリオの時は壊せる。



ハテナブロック
何が飛び出すか楽しみ。



スイッチブロック
上から踏むと不思議なことがおこるかも。



ジャンプブロック
タイミングよくジャンプすると高く飛べる。

(この他にもブロックの種類はあります。)

★アイテム

他にあつ／と驚くものがあるかもしれません。探してみてください。



コイン
100枚集めるとプレイヤーの人数が1人増える。



ワン アップ
1 UPキノコ
プレイヤーの人数が1人増える。



スーパースター
一定時間無敵になれる。



スーパーキノコ
スーパーマリオに変身。



ファイアフラワー
ファイアマリオに変身。



スーパーこのは
しっぽマリオに変身。

アイテムを取ってパワーアップ



スーパー
これは



ファイア
フラワー



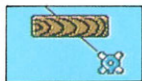
スーパー
これは

ファイア
フラワー



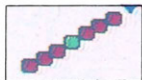
★リフト

リフトといっても色々あります。



レールリフト

レールの上を行ったり来たりする。



くるくるリフト

一定時間で回転するタイプと常に回転しているタイプは、当たるとはじき飛ばされてしまう。乗ると傾いて落とされるタイプもある。



チクワリフト

乗るとぶるぶるふるえて落ちてしまう。



不思議リフト

乗ると矢印の方向に移動する。



リフトが移動中にジャンプすると矢印の向きが変わる。

★ゴール 最後さいごにカードを取とるとコースクリアです。

ゴール中央部ちゆうおうぶにはキノコ、フラワー、スターの3種類しゆるいのカードがくるくる回まわっています。ジャンプしてカードを取とってください。カードが3枚になるとプレイヤーの人数にんずうが1人増ふえます。同じカードが3枚だとさらにプレイヤーの人数にんずうが増ふえます。



キノコ3枚で………2人



フラワー3枚で………3人



スター3枚で………5人

- 取とったカードはマップ画面右下がめんみぎしたに表示ひょうじされます。
- コースクリア時の残りタイムのこは得点とくてんとなって加算かさんされます。
- コースクリア時の画面中の敵はコインに変わります。

★ミス プレイヤーの人数にんずうが減へります。

- 敵にかみつかれたり、ぶつかった時。
- 自分の蹴けった敵にぶつかった時。
 - ※スーパーマリオ・ファイアマリオ・シッポマリオの時に敵にかまれても元もとのマリオに戻るだけでミスにはなりません。
 - ※元もとのマリオに戻もどって、しばらくの間は敵にかまれません。その時のマリオは半透明はんとうめいになっています。
- 地上の穴ちじょうあなや、水中の穴すいちゆうあなに落ち込んだ時。
- タイムがゼロになった時。

●クリアパネル

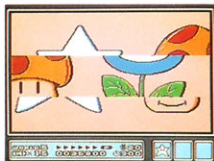


アクションゲームのコースをクリアするとこのパネルに変わります。
このポイントはもう自由に通過できます。
※ルイージの場合はLマークとなります。

●スペードパネル



このパネルはスロットゲームが1回できます。Aボタンを押すごとに上段から順に絵が止まってゆきます。絵をうまく揃えてプレイヤーの人数を増やしてください。



キノコの絵……………2人



フラワーの絵……………3人



スターの絵……………5人

※ゲームをしなくてもこのポイントは通過できます。

●Nマークスペードパネル



このパネルは時々、マップ画面上にあらわれます。神経衰弱ゲームが入っています。

✚ボタンで好きなカードを選びAボタンで決定します。同じ絵が2枚揃えば絵と同じ物ももらえます。2回失敗するまで挑戦できます。



マップ画面上に時々あらわれるパネルは他にもありますので楽しみにしてください。

● 砦



と閉ざされた扉



砦はチョット手強いクッパの手下が守っています。ヤツを倒すと(40p.参照)マジックボールが手に入り、砦がくずれ落ちます。そして、閉ざされた扉が開いて道が開通します。

● キノピオの家



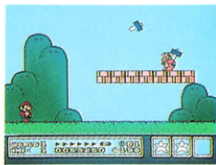
マリオはここで、いろいろと役に立つアイテムがもらえます。宝箱の前に立ってBボタンを押してください。宝箱が開き中からアイテムが飛び出します。*アイテムをもらわなくてもこのポイントは通過できます。



● ハンマーブロス



こいつは絶えずマップ上をウロウロしていて、出くわすと直ぐに戦いが始まります。敵の攻撃をうまくかわして倒してください。戦いに勝つとアイテムがもらえます。*敵はワールドにより異なります。



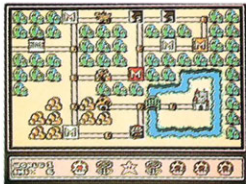
マップ画面で使えるアイテム

マリオがキノピオの家やハンマーブロスから手に入れたアイテムは、マップ画面表示中に使えます。但し、1度に1つしか使えません。マップ画面表示中にBボタンを押すと画面下部に現在持っているアイテムが表示されます。(下写真)

⊕ボタンの左右でアイテムを選びAボタンで決定してください。

アイテムは全部で28個まで持てます。29個目を取っても28個目のものと入れ替わるだけです。

⊕ボタンの上下で全部見ることができます。表を参考にして作戦上、都合の良い様に使ってください。



どれもこれもマリオが欲しがりそうなものやおまへんか。アクションゲームの中で手に入れたアイテムはマップ画面では使えへんからよー注意しなはれや。



スーパーキノコ

スーパーマリオに^{へんしん}変身。



ファイアフラワー

おなじみファイアーマリオに^{へんしん}変身。



スーパーこのは

ニューフェイスのしっぽマリオに^{へんしん}変身。



カエルスーツ

カエルマリオに^{へんしん}変身。Aボタンで^{はや}速く^{およ}泳げる。



タヌキスーツ

タヌキマリオに^{へんしん}変身。^{いつけん}一見しっぽマリオみたいだ。

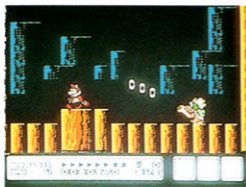


じゅげむの^{くも}雲

きれいなアクションゲームパネルを^{すどお}素通りできる。

 <p>パタパタの羽根</p>	<p>アクションゲームに入って敵 に当るまでパワーメーターが 満タンの状態で空を飛べる。</p>
 <p>スーパースター</p>	<p>アクションゲームに入って一 定時間無敵になる。</p>
 <p>ハンマー</p>	<p>道をふさいでいる岩を割るこ とができる。</p>
 <p>オルゴール</p>	<p>マップ画面^が上のハンマーブ ロスなどを眠^らせる。</p>
 <p>フエ</p>	<p>伝説^{でんせつ}の魔法^{まほう}の笛^{ふえ}。</p>
 <p>イカリ</p>	<p>コクッパの飛行船^{ひこうせん}の動き^{うご}を止 める魔法^{まほう}の力^{ちから}がある。</p>

しろ
城



ワールド1の最終目的地。王様
が動物の姿に変えられています。
早くコクッパから魔法の杖を奪
い返してください。

こいつがワールド1のコクッパ
です。飛行船の中での戦いは変
身したマリオの方が有利そうで
す。コクッパの頭を3回踏むと
倒せます。

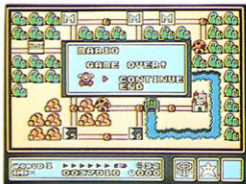
1度コクッパを取り逃す(ミスする)とマップ画面上をコクッ
パの飛行船は逃げて回ります。追いかけて、再度チャレンジし
てください。

見事、コクッパをやっつけると
杖が手に入り王様が元の姿に戻
ります。そしてワールド2へと
進めます。



ゲームオーバー

プレイヤーが全部無くなってしまふとゲームオーバー画面(右写真)があらわれます。+ボタンの上下でCONTINUEかENDを選びスタートボタンで決定してください。



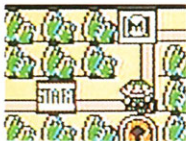
CONTINUEを選んだ場合
そのワールドの最初から再び始まります。

- 前のクリアパネルは全部アクションゲームパネルに戻されます。
- 取ったアイテムはそのままです。
- 壁を崩していれば閉ざされた扉の道も開通したままです。

ENDを選んだ場合
どのワールドにいてもワールド1の最初から始まります。

■2人用ゲームの遊び方

2 PLAYER GAMEでは、Iコントローラーでマリオを、IIコントローラーでルイーゼを操作し、2人で交互にアクションゲームパネルをクリアしていきます。
2人で協力してゲームを進めるか、先に進むのを競い合うかはプレイヤー達の自由ですが、その重要なカギとなるのが、2人用バトルモード(なつかしのマリオブrosゲーム)です。

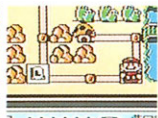
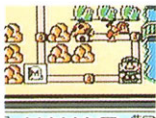
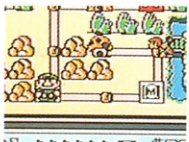


マップ画面で2人のプレイヤーが重なった場合、**どちらかが**Aボタンを押すことで、下の写真のような、2人用バトルモードに入ります。

このバトルモードで、プレイヤーが、もう一方のプレイヤーに床下からパンチされると、コースクリア時に獲得したカードが飛び出します。これを利用して、相手のカードを奪ったり、逆に相手にカードを譲ったり、ということが

ができるわけです。相手のカードを取って3枚揃った時、その組み合わせによって、**その場で**プレイヤーの人数が増えます。

このバトルモードで、バトルに負けたプレイヤーは、バトルを仕掛けたプレイヤーが**前にいたポイントまで**移動してしまいます。そして、勝ったプレイヤーは、**引き続きプレイ**することができます。**※2人用バトルモードで敵にやられても、プレイヤーの残り人数はそのままです。**



ルイージがマリオにバトルを仕掛けようとしています。

ルイージが勝つと…

マリオが勝つと…

「なつかしのマリオプロスゲーム」とは……

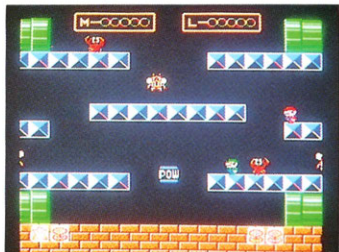
どかん なか 土管の中から、トゲゾー、カニさん、ファイターフライが次々と飛び出します。これらの敵を床下からパンチして、ひっくり返したところを蹴り落とすゲームです。

ひっくり返すと、しばらくはじっとしていますが、一定時間が過ぎると起き上がり、スピードを増した、素速い攻撃に変わります。

また、パワー床をパンチすると、床の上にいる全ての敵をひっくり返すことができます。ただし、ひっくり返っていた敵は起き上がりますので要注意。

※パワー床は、3回パンチすると消えてしまいます。

5匹出て来る敵を全部やっつけた時に、やっつけた数が多い方が勝ちですが、いくら多くやっつけても、先に敵にやられた場合は負けとなります。



トゲゾー



カニさん



ファイター
フライ



パワー床

ふたりよう
2人用バトルモードには、この他にコインを取り合うことで勝
はい さい しゅう
敗を決めるステージが、3種類用意されています。



とにかく早いもの勝ち。



炎をよけながら、コイ
ンを5枚集めよう。



ブロックの中に5枚の
コインが隠してあります。

ふたりよう 2人用ゲームでのゲームオーバー

2 PLAYER GAMEでどちらかがゲームオーバーになると
ゲームオーバー画面があらわれます。✚ボタンの上下で
CONTINUEかENDを選びスタートボタンで決定してくだ
さい。

CONTINUEを選んだ場合

ゲームオーバーになったプレイヤーだけが、そのワールドの
スタートに戻され再び始まります。そのプレイヤーのクリアパ
ネルはアクションゲームパネルに戻されます。

ENDを選んだ場合

もう一方のプレイヤーが1人でゲームを続けていきます。

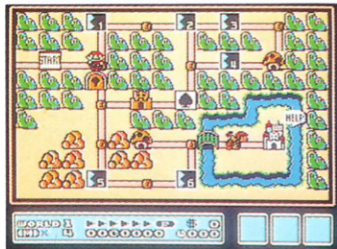
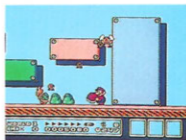


おうこく しょうかい 8つの王国の紹介

今回の舞台となるキノコワールドの8つの国を紹介しておきましょう。どの国もそれぞれ特徴のある美しい国でクッパとの戦いを忘れてしまいそう。おっと//いけません。油断は禁物ですよ。

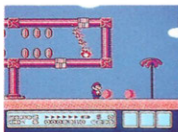
ワールド1 **草原の国**

マリオが冒険する最初の国。最初ということで、ドキドキハラハラの連続かな。坂道のあるコースも今回初登場。新しい敵も続々と登場するのだ。



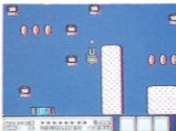
ワールド2 **さばく くに** 砂漠の国

ここは、こうだい 広大な砂の地獄。すな 流砂には気をつけないとズブズブ沈んでしまう。りゆうさ 流砂には気をつけないとズブズブ沈んでしまう。なか ピラミッドの中も仕掛けがたくさんあるから要注意。



ワールド3 **うみ くに** 海の国

ここは海の世界。おなじみのゲッソーも今回は子連れで登場。うまく泳がないことにはこのワールドはクリアできない。こんな時、カエルのスーツがあったらスイスイと楽なだけだなあ。



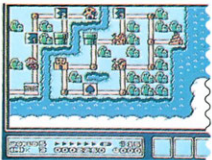
ワールド4 きよだい 巨大の国 くに

くに この国は敵も地形もなにもかもが巨大 きよだい
化している。あのスーパーマリオも小
さく見えるから不思議だ。まだまだ先
は長いぞ。



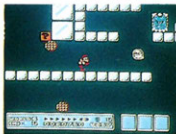
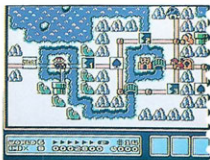
ワールド5 そら 空の国 くに

そら 空の国はアスレチックがメイン。噂に
よると、いろんなリフトがあるらしい。
運動神経が鈍いと苦しいかな？ うわさ
うんどうしんけい に よ く る



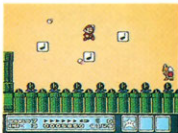
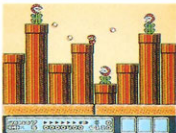
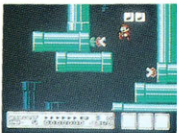
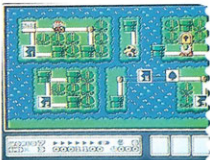
ワールド6 こおり くに 氷の国

とにかく滑るのだ。ツルツル滑るのでアスレチックだったらもう大変。テクニックを駆使して進め進め。この国はすごく広いんだ。何か面白いアイテムが見つかるかも…。



ワールド7 どかん くに 土管の国

右を見ても左を見ても土管だらけの国なんだ。土管が多いということは、当然バックンフラワーも多いぞ。土管の迷路も悩まされるがゴールまでもう一息だからガンバッテネ。



ワールド8 あんこく くに 暗黒の国

?

だい まおう 大魔王クッパ

マリオが

そのあ

しんへい 新兵

城へ

のし

マリオのヤツが

どこまでガンバレルか^{たの}楽しみだなー。

ワールドのマップも先へ進むにつれ、ど
んどん^{ふくざつ}複雑で^{こうだい}広大なものになってくるよ。

それはそうと、あんこく くに 暗黒の国だけはオヤジし
か知らなくて何もわかんないんだ。でも、
何か、^{なに} しんへい き つく すごい新兵器を作ってるのをちら
っと見たことがあるよ。



登場キャラクターの紹介

大魔王クッパの統率するカメー族にコクッパ7兄弟をはじめ
 多くのニューフェイスが仲間入りしました。ここで紹介する敵
 キャラクターの特徴をよーく把握して実戦にそなえてください。

●地上の敵キャラクター

パタクリボー

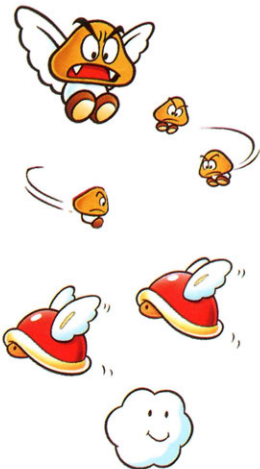
羽根の生えたクリボー。
 空を自由に飛びまわる。
 踏むと羽根が取れてクリボーに
 なる。

マメクリボー

パタクリボーが巻き散らすクリ
 ボーの子供。
 マリオにしつこくまとわりつき、
 動きを鈍らせる。素早くAボタ
 ンを連打すると離れます。

パタメット

空飛ぶメット。
 上に乗ることができるので、空
 中での通行の橋渡しをしてくれ
 る。



ファイアスネーク

ほのお つら
炎が連なってできている。
うえ だん とお む ぬ
上の段からも通り抜けて、マリ
オに近付いてくる。高く上った
とき した つう か
た時が下を通過するチャンス。

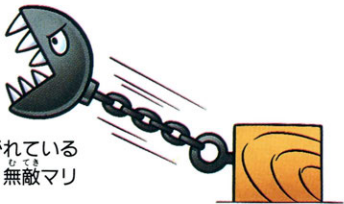


ケロンパ

くろだま ほのお つら
黒玉に炎が連なっていて、その
ほのお はな
炎をマリオめがけて放ってくる。
さいご じ ばく き
最後に自爆するから気をつけろ。

ワンワン

くさり
ブロックに鎖でつながれている
が、なかなかの強敵。無敵マリ
オでないと倒せない。



すいちゆう てき
● 水中の敵キャラクタ

子連れゲッソー

ゲッソーが子ゲッソーを連れて泳いでいる。同種に子ゲッソーを四方に巻き散らす、散らしゲッソーもいる。



しびれくらげ

海の中の至る所で、立ち往生して、マリオの通行の邪魔をしている。絶対死なない無敵キャラクタ。



トゲプク

高速で海の中を泳ぎまわる。一方方向にしか泳がない。



スイッチーカ

海の奥深くに咲いている花。マリオが来ると赤い玉をゆっくりと吐き出す。



ちか てき
● 地下の敵キャラクタ

逆さメット

てんじよう ある
天井を歩くメット。

マリオが近寄るとくるくる回り
ながら落ちて襲ってくる。同種
に逆さトゲゾーがいる。



ガボン

いつもはのんきに歩いているが、
マリオを見つけるとすばやくシ
ューリングガンという玉を投げて
くる。地上にも現われる。



ボム兵

歩いている姿はかわいいが、光り出すと
要注意。仲間までぶっ飛ばすぞ。よく
見るとどこかで見たことがあるなあ。



ひ こうせん てき
● 飛行船の敵

プー

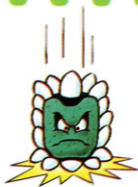
モグラのようなカメ族。
穴からニョキッと出てきてスパ
ナを投げてくる。
飛行船の乗組員だ。



とりで てき
● 砦の敵キャラクタ

ドッスン

マリオが近づくと押しつぶそうとする。全身とげなので触れない。



クッキー

くるくる回って、マリオの行く手を防ぐ。



テレサ

面と向うと思わず顔を隠してしまう恥ずかしがりやのオバケ。しかし背中を向けると……。



ウォーク

普段はろうそくの上で燃えているが、マリオが通り過ぎると……。

● パックンフラワーの仲間達 なかまたち

ファイアパックン

火を吹くパックンフラワー。
背の高いのと低いのがいる。
上から踏めない。

フーフーパックン

シューリンガンを口の上で吹き
ころがしている。
歩行するものと土管に住みつい
ているものがある。

プチパックン

小型のパックンフラワー。
マリオが近づくと飛びあがる。
ちょこまかと歩きまわるのもある。

ブラックパックン

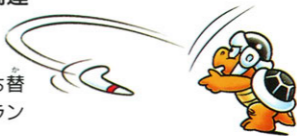
大きな口を開いてマリオが来る
のを待ち構えている。どんな攻
撃も効かない、無敵キャラクタ。



なかまたち
●ハンマーブロスの仲間達

ブーメランブロス

ハンマーをブーメランに持ち替えたブロス。二丁のブーメランを投げ、マリオを翻弄する。



ファイアブロス

大きく口を開けてファイアボールを吐く。



ヒマンブロス

太ったハンマーブロス。重い体で地面を揺らし、ハンマーを投げるとんでもないやつ。こいつが着地する時、ジャンプしていないとしばらく動けなくなるぞ。



イエーイ！のってるかい。攻撃的で過激な仲間が増えてオイラもうれしいぜ。ベイビー。実を言うと他にもっと仲間がいるんだけど、そいつはマリオにはナイショだぜ。



To Mario's Players

“スーパーマリオブラザーズ3”をお買い上げいただきまして、ありがとうございます。

今回、マリオファンのみなさまのお声にお答えして、前作よりも、もっともっと楽しく新しいゲームをと考えてきあがったのが、この“スーパーマリオブラザーズ3”です。

今回は、アクションゲームに加えて、マップ画面という少しボードゲームの要素も入り、2プレイヤーゲームが、今までのゲームと少しちがった感じになりました。また、1人ずつ別々にコンティニューすることができるので好きな時まで、2人でゲームを楽しむことができます。それにコンティニューするまでは1度クリアしたコースパネルを、自由に通過できるように変わるので、2人で力を合わせて1つのコースに挑戦したりできます。

そのほか、今度の旅はいろんな謎や仕掛けがいっぱい。はたしてマリオとルイージにはどんな不思議が待っているのか？これからじっくりお楽しみください。

Yours faithfully, 1988. 10. 23.

Mario's Staff

P.S.

残念なことにバッテリーバックアップ機能がないため電源を切ると、また初めからのプレイになってしまいますが、コースのどこかに隠してある“笛”が何かの役に立つかと思ひます。

使用上の注意

- 1) ご使用後はACアダプタをコンセントから必ず抜いておいてください。
- 2) テレビ画面からできるだけ離れてゲームをしてください。
- 3) 長時間ゲームをするときは、健康のため1時間ないし2時間ごとに10分から15分の小休止をしてください。
- 4) 精密機械ですので、極端な温度条件下での使用や保管および強いショックを避けてください。また絶対に分解したりしないでください。
- 5) 端子部に手を触れたり、水にぬらさないようにしてください。故障の原因となります。
- 6) シンナー、ベンジン、アルコール等の揮発油でふかないでください。
- 7) ファミリーコンピュータにプロジェクションテレビを接続すると残像現象(画面ヤケ)が生ずるため、接続しないでください。

* スクリーン投影方式のテレビ

画面上のお願い

1 ワールドの砦の中で特に吊り天井の画面に白い線が横に入ったり、ゲーム画面においてもチラツキ等が入ることがございます。これはゲームプログラム上、発生するもので、テレビ・本体・カセットとも故障ではありません。またゲームには、差し支えありませんのでご了承ください。



AUDIO VISUAL and PROGRAMED ©1988 **Nintendo**
MANUAL ©1988 **Nintendo** 禁無断転載



スーパーマリオブラザーズ
SUPER MARIO BROS.™ **3**

FOR SALE and USE IN JAPAN ONLY
本品の輸出、使用営業及び賃貸を禁じます。

当時の取扱説明書を電子化したデータは、当時の表現を尊重して最低限の編集にとどめています。現在では不適切と思われる描写・表現・表記、本ソフトでは使用できない通信機能・拡張機能の説明や、利用できないお問い合わせ先などが記載されていることもあります。